



Landwirtschafts-  
kammer  
Schleswig-Holstein

# Schweinerereport 2017

## **Ergebnisse der Betriebszweige Ferkelerzeugung und Schweinemast**

Kontakt: 04381-9009 916  
info@ssbsh.de

Die für den Schweinerereport verwendeten Daten der Schweinespezialberatung sind der Landwirtschaftskammer Schleswig-Holstein für die Auswertung und Veröffentlichung zur Verfügung gestellt worden.

## Ferkelerzeugung in Schleswig-Holstein im Wirtschaftsjahr 2016/17

Im Wirtschaftsjahr 2016/17 hat mit insgesamt 35.105 ausgewerteten Sauen über alle Betriebstypen hinweg die Anzahl der Sauen gegenüber dem Vorjahreszeitraum (32.756) um gut 2.300 Sauen zugenommen. Die Zahl der Betriebe und Sauen spiegelt nicht zwangsläufig die Entwicklung im Land wider, sondern ist der Tatsache geschuldet, dass für den aktuellen Auswertungszeitraum mehr Betriebsergebnisse vorlagen und ausgewertet werden konnten.

Die nachfolgenden Ausführungen beziehen sich auf die Ferkelerzeugerbetriebe mit angeschlossener Ferkelaufzucht.

Der durchschnittliche Sauenbestand je Betrieb hat von 284 Sauen auf 307 gegenüber dem letzten Wirtschaftsjahr um 23 Sauen zugenommen. Die Anzahl der lebend geborenen und der abgesetzten Ferkel je Sau und Jahr ist geringfügig über dem Vorjahresniveau. Die Saugferkelverluste haben um 0,2 % auf 14,6 % zugenommen.

**Tabelle 1: Biologische Kennzahlen der Ferkelerzeugung**

	Betriebe Gesamt <sup>1)</sup>	Ferkelerzeuger mit angeschlossener Ferkelaufzucht			FE mit Absatzferkelverkauf	Vorjahr 2015/16 Betriebe <sup>2)</sup>
		Betriebe <sup>2)</sup>	25 % ökonomisch erfolgreiche <sup>3)</sup>	25 % ökonomisch weniger erfolgreiche <sup>3)</sup>		
Anzahl Betriebe	104	89	23	23	13	86
Ø Sauen / Betrieb	Stück 338	307	486	202	454	284
Remontierung	% 45,7	43,4	44,3	47,5	47,4	44,2
Sauenverluste	% 7,83	8,06	7,11	8,78	6,89	8,41
Anteil JS-Würfe	% 17,2	17,7	18,5	17,4	11,0	17,4
leb. geb. Ferkel / JS-Wurf	Stück 14,9	14,9	15,1	14,1	15,2	14,5
leb. geb. Ferkel / AS-Wurf	Stück 15,6	15,7	16,3	14,9	15,0	15,5
leb. geb. Ferkel / Wurf	Stück 15,4	15,6	16,1	14,8	15,1	15,3
leb. geb. Ferkel / SuJ	Stück 35,8	36,0	37,8	33,2	35,6	35,8
Würfe / SuJ	Stück 2,32	2,31	2,36	2,25	2,37	2,33
Saugferkelverluste	% 15,1	14,6	13,0	17,6	16,8	14,4
abg. Ferkel / Wurf	Stück 13,1	13,3	14,0	12,2	12,5	13,1
<b>abg. Ferkel / SuJ</b>	<b>Stück 30,4</b>	<b>30,7</b>	<b>32,9</b>	<b>27,4</b>	<b>29,7</b>	<b>30,6</b>
Gesamtverluste	% 17,1	17,0	14,9	21,3		17,2
dav. Aufzuchtverluste	% 2,01	2,40	1,93	3,70		2,78
<b>aufgezogene Ferkel / SuJ</b>	<b>Stück 29,7</b>	<b>29,9</b>	<b>32,2</b>	<b>26,1</b>		<b>29,6</b>
Verkaufsgewicht / Ferkel	kg 29,4	30,1	30,2	29,9	7,0	30,1

<sup>1)</sup> davon N = 89 FE mit anschl. Ferkelaufzucht, N = 13 FE mit Absatzferkelverkauf, N = 2 Sonstige

<sup>2)</sup> Ferkelerzeuger mit angeschlossener Ferkelaufzucht

<sup>3)</sup> Einteilung nach direktkostenfreier Leistung / Sau (ohne ITW-Erträge/-Kosten)

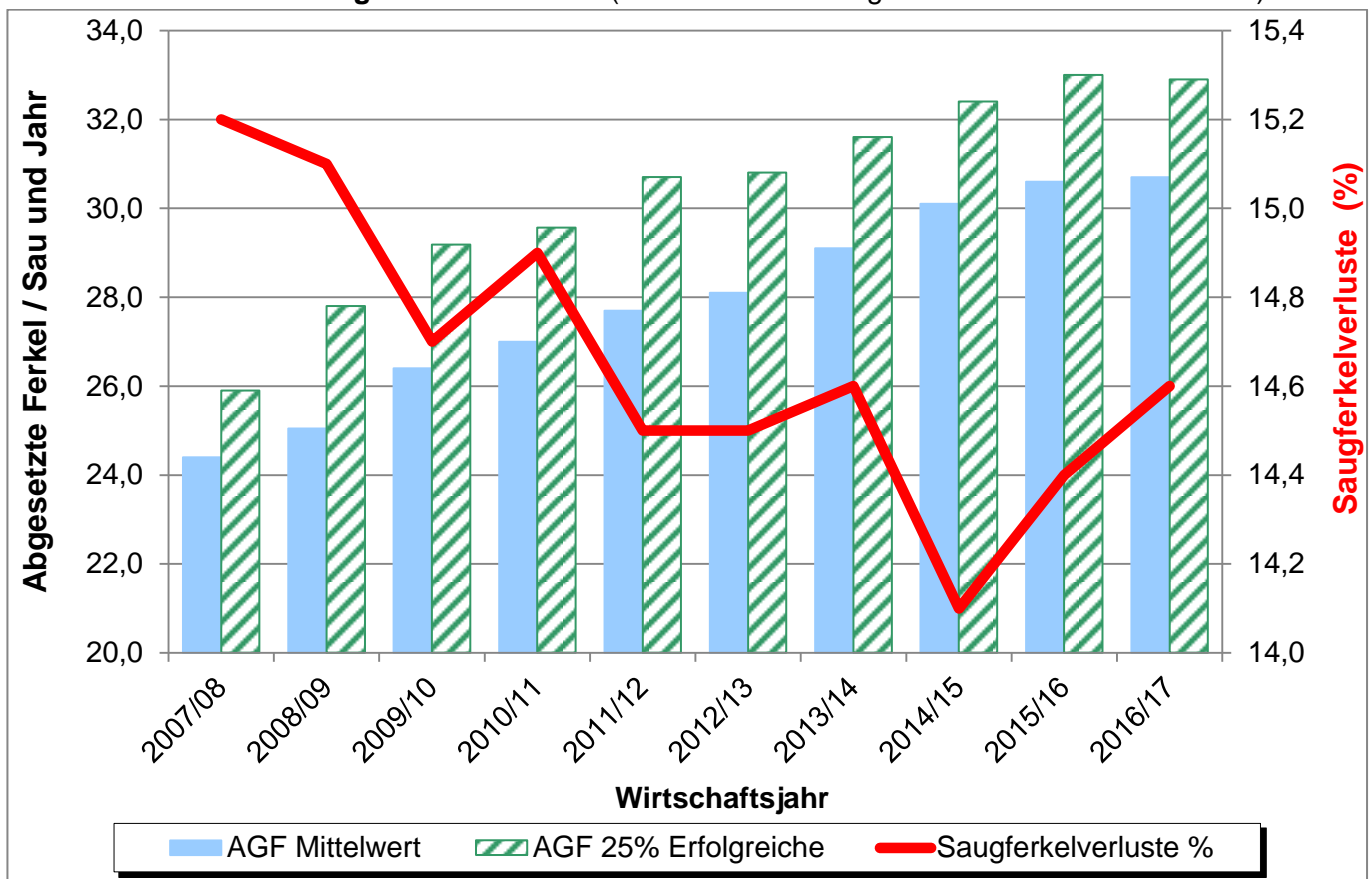
Aufgrund der sehr guten Wirtschaftslage stieg die Leistung je Sau im Wirtschaftsjahr 2016/17 gegenüber dem Vorjahreszeitraum um 528 Euro auf 2.234 Euro; die Gesamtfutterkosten je Sau sanken um 34 Euro auf 785 Euro (Tabelle 2).

Die direktkostenfreie Leistung je Sau erhöhte sich um 517 Euro von 414 Euro auf 931 Euro im aktuellen Wirtschaftsjahr.

Um die Betriebsergebnisse der Betriebe, die nicht an der Initiative Tierwohl (ITW) teilnehmen, vergleichbar zu machen mit den Betrieben, die teilnehmen, wurden die sonstigen Erträge und sonstigen Kosten sowie alle daraus resultierenden Berechnungen wie Leistung, Direktkosten und Direktkostenfreie Leistung ohne die Erträge bzw. Aufwendungen zur Initiative Tierwohl berechnet. Die Erträge und Aufwendungen aus der Initiative Tierwohl werden gesondert ausgewiesen und können ggf. zu den einzelnen Kennwerten hinzugerechnet werden. Sie sind wie alle anderen Merkmale im Schweinereport über alle Betriebe in der jeweiligen Kategorie berechnet worden, also unabhängig von der Teilnahme der Betriebe an der Initiative Tierwohl. Von den 89 Ferkelerzeugern mit angeschlossener Ferkelaufzucht haben 24,7% an der ITW teilgenommen; diese 22 Betriebe haben im Mittel 133,03 Euro/Sau aus der ITW Erlöst. Der ITW-Aufwand für diese Betriebe betrug 3,87 Euro/Sau.

Zu beachten ist, dass die in den Tabellen dargestellten ITW-Kosten nicht den Mehraufwand für Investitionen, Arbeitszeit und Platzanspruch enthalten. Diese ergeben sich erst aus einer Vollkostenrechnung.

**Abbildung 1: Entwicklung der abgesetzten Ferkel (AGF) aller Betriebe 1) und der 25 % ökonomisch erfolgreichen Betriebe (nur Betriebe mit angeschlossener Ferkelaufzucht)**



1) Ferkelerzeuger mit angeschlossener Ferkelaufzucht

**Tabelle 2: Ökonomische Kennzahlen der Ferkelerzeugung**

	Betriebe Gesamt <sup>1)</sup>	Ferkelerzeuger mit angeschlossener Ferkelaufzucht			FE mit Absatzferkelverkauf	Vorjahr 2015/16 Betriebe <sup>2)</sup>
		Betriebe <sup>2)</sup>	25 % ökonomisch erfolgreiche <sup>3)</sup>	25 % ökonomisch weniger erfolgreiche <sup>3)</sup>		
Anzahl Betriebe	104	89	23	23	13	86
Verkaufsgewicht / Q-Ferkel kg	29,3	30,0	30,2	29,9	7,0	30,1
Erlös / Qualitätsferkel €	73,3	72,8	74,1	70,5	40,7	54,4
<u>Leistungen</u>						
Ferkelverkauf / Sau €	1.978	2.130	2.331	1.815	1.215	1.590
Sonstiger Verkauf / Sau €	90,7	78,8	88,1	76,8	92,7	56,8
Sonstiger Ertrag /Sau <sup>4)</sup> €	4,65	5,84	1,00	1,55	0,63	45,7 <sup>5)</sup>
Erträge ITW /Sau €	42,9	45,2	45,2	36,4	30,0	
Bestandsveränderung/ Sau €	15,6	19,9	28,6	6,56	3,39	14,1
<b>Leistungen / Sau <sup>4)</sup> €</b>	<b>2.089</b>	<b>2.234</b>	<b>2.448</b>	<b>1.900</b>	<b>1.311</b>	<b>1.706 <sup>5)</sup></b>
<i>Leistungen / verk. Ferkel €</i>	<i>71,4</i>	<i>76,0</i>	<i>77,6</i>	<i>73,2</i>	<i>44,7</i>	<i>58,0 <sup>5)</sup></i>
<u>Futter</u>						
Sauenfutter / Sau €	315	317	313	325	305	332
Sauenfutterpreis / dt €	24,3	24,3	23,4	25,1	25,2	25,3
Sauenfutter / Sau dt	12,9	13,1	13,4	13,0	12,1	13,1
Ferkelfutter / verk. Ferkel dt	0,33	0,41	0,41	0,42	0,02	0,41
Ferkelfutterpreis / dt €	38,3	38,6	38,1	38,2	68,4	39,9
Ferkelfutter / Sau €	375	465	491	416	32	484
Ferkelfutter / verk. Ferkel €	12,8	15,8	15,5	16,0	1,1	16,5
<i>Futter ges. / Sau dt</i>	<i>22,9</i>	<i>25,2</i>	<i>26,3</i>	<i>24,0</i>	<i>12,6</i>	<i>25,3</i>
<u>Direktkosten</u>						
Futter ges. / Sau €	695	785	806	744	338	819
Tierzukauf / Sau €	140	140	147	146	160	129
Veterinärkosten / Sau €	179	197	194	209	102	181
Desinfektion / Sau €	4,92	5,72	6,43	5,02	2,32	5,70
Wasser+Energie / Sau €	96	106	111	99	50	104
Beitrag / Sau €	4,68	5,19	4,36	5,41	3,27	4,89
Besamung / Sau €	30,2	28,2	30,9	26,9	25,9	27,1
sonst. Kosten / Sau <sup>4)</sup> €	35,0	36,9	40,5	40,9	23,1	21,8 <sup>5)</sup>
Kosten ITW / Sau €	1,16	1,31	1,37	1,28	0,66	
<b>Direktkosten / Sau <sup>4)</sup> €</b>	<b>1.184</b>	<b>1.303</b>	<b>1.341</b>	<b>1.276</b>	<b>705</b>	<b>1.292 <sup>5)</sup></b>
<i>Direktkosten / verk. Ferkel <sup>4)</sup> €</i>	<i>40,5</i>	<i>44,3</i>	<i>42,5</i>	<i>49,2</i>	<i>24,0</i>	<i>43,9 <sup>5)</sup></i>
<b>Direktkostenfreie Leistung / Sau <sup>4)</sup> €</b>	<b>946</b>	<b>931</b>	<b>1.108</b>	<b>625</b>	<b>607</b>	<b>414 <sup>5)</sup></b>
<i>Direktkostenfreie Leistung / verk. Ferkel <sup>4)</sup> €</i>	<i>30,9</i>	<i>31,7</i>	<i>35,1</i>	<i>24,1</i>	<i>20,7</i>	<i>14,1 <sup>5)</sup></i>

<sup>1)</sup> davon N = 89 FE mit anschl. Ferkelaufzucht, N = 13 FE mit Absatzferkelverkauf, N = 2 Sonstige

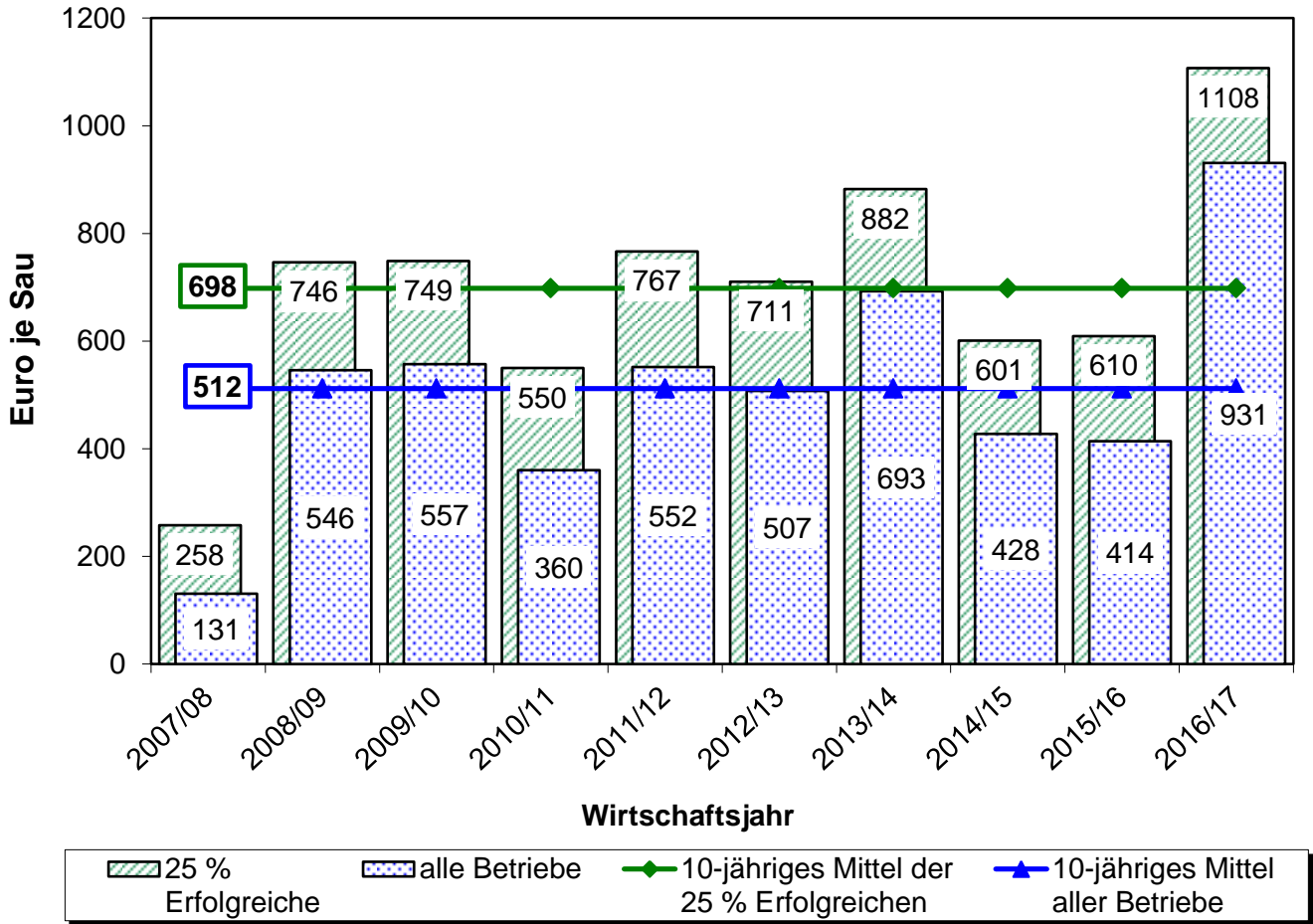
<sup>2)</sup> Ferkelerzeuger mit angeschlossener Ferkelaufzucht

<sup>3)</sup> Einteilung nach direktkostenfreier Leistung / Sau (ohne ITW-Erträge/-Kosten)

<sup>4)</sup> ohne Erträge/Kosten aus ITW (Initiative Tierwohl)

<sup>5)</sup> incl. Erträge/Kosten aus ITW; eine separate Ausweisung war 2015/16 aus technischen Gründen nicht möglich

**Abbildung 2: Entwicklung der mittleren Direktkostenfreien Leistung aller Betriebe<sup>1)</sup> und der 25 % ökonomisch erfolgreichen Betriebe in der Ferkelerzeugung über die letzten Jahre<sup>2)</sup> (nur Betriebe mit angeschlossener Ferkelaufzucht)**



<sup>1)</sup> Ferkelerzeuger mit angeschlossener Ferkelaufzucht

<sup>2)</sup> 2015/16 incl. Erträge/Kosten aus ITW; die separate Ausweisung war aus technischen Gründen nicht möglich

**Tabelle 3: Ökonomische Kennzahlen der Ferkelerzeugung bezogen auf die verkauften Ferkel**

Ferkelerzeuger mit angeschlossener Ferkelaufzucht				
		alle Betriebe	25 % ökonomisch erfolgreiche <sup>1)</sup>	25 % ökonomisch weniger erfolgreiche <sup>1)</sup>
aufgezogene Ferkel / SuJ	Stück	29,9	32,2	26,1
Ferkelzuwachs / verk. Ferkel	kg	28,2	28,5	27,4
Futterverwertung (Geburt-Verkauf) / verk. Ferkel	1: kg	1,45	1,43	1,53
<u>Leistungen</u>				
Ferkelverkauf / verk. Ferkel	€	72,4	73,8	70,0
Sonstiger Verkauf / verk. Ferkel	€	2,68	2,79	2,96
Sonstiger Ertrag /verk. Ferkel <sup>2)</sup>	€	0,20	0,03	0,06
Erträge ITW / verk. Ferkel	€	1,54	1,43	1,40
Bestandsveränderung / verk. Ferkel	€	0,68	0,91	0,25
<i>Leistungen / Ferkel <sup>2)</sup></i>	€	<i>76,0</i>	<i>77,6</i>	<i>73,2</i>
<u>Futter</u>				
Sauenfutter / verk. Ferkel	€	10,8	9,9	12,5
Sauenfutter / verk. Ferkel	dt	0,44	0,42	0,50
Ferkelfutter / verk. Ferkel	€	15,8	15,5	16,0
Ferkelfutter / verk. Ferkel	dt	0,41	0,41	0,42
Futter / kg Ferkelzuwachs	€	0,95	0,90	1,05
Futter ges. / verk. Ferkel	dt	0,86	8,83	0,92
<u>Direktkosten</u>				
Futter ges. / verk. Ferkel	€	26,7	25,5	28,7
Tierzukauf / verk. Ferkel	€	4,75	4,67	5,62
Veterinärkosten / verk. Ferkel	€	6,70	6,14	8,05
Desinfektion / verk. Ferkel	€	0,19	0,20	0,19
Wasser+Energie / verk. Ferkel	€	3,59	3,52	3,80
Beitrag / verk. Ferkel	€	0,18	0,14	0,21
Besamung / verk. Ferkel	€	0,96	0,98	1,04
sonst. Kosten / verk. Ferkel <sup>2)</sup>	€	1,25	1,28	1,58
Kosten ITW / verk. Ferkel	€	0,04	0,04	0,05
<i>Direktkosten / verk. Ferkel <sup>2)</sup></i>	€	<i>44,3</i>	<i>42,5</i>	<i>49,2</i>
<i>Direktkostenfreie Leistung / verk. Ferkel <sup>2)</sup></i>	€	<i>31,7</i>	<i>35,1</i>	<i>24,1</i>

<sup>1)</sup> Einteilung nach direktkostenfreier Leistung / Sau

<sup>2)</sup> ohne Erträge/Kosten aus ITW (Initiative Tierwohl)

**Tabelle 4: Abgesetzte Ferkel und Rentabilität (nur Betriebe mit angeschlossener Ferkelaufzucht)**

Anzahl abgesetzte Ferkel / Sau und Jahr		bis 28,0	28,0 bis 29,5	29,5 bis 32,0	ab 32,0
Betriebe	Anzahl	21	23	23	22
Sauen gesamt	Stück	4.354	6.618	6.193	10.151
Sauen / Betrieb	Stück	207	288	269	461
Remontierung	%	43,8	41,8	40,6	45,8
leb. geb. Ferkel je Wurf	Stück	14,1	15,2	15,8	16,2
<b>Würfe / SuJ</b>	<b>Stück</b>	<b>2,18</b>	<b>2,29</b>	<b>2,33</b>	<b>2,38</b>
Saugferkelverluste	%	15,8	16,4	15,4	12,6
Sauenverluste	%	7,9	8,9	9,5	6,7
<b>abgesetzte Ferkel / SuJ</b>	<b>Stück</b>	<b>25,9</b>	<b>29,2</b>	<b>31,1</b>	<b>33,7</b>
Aufzuchtverluste	%	2,4	3,1	2,4	2,0
verkaufte Ferkel / Sau	Stück	25,5	27,4	30,2	31,9
Verkaufsgewicht / Qualitätsferkel	kg	30,9	30,5	29,5	29,8
Erlös / Qualitätsferkel	€	72,1	73,1	72,1	73,4
Sauenfutter / SuJ	dt	12,7	12,9	13,0	13,4
Sauenfutter / SuJ	€	305	321	320	318
Ferkelfutter / verk. Ferkel	dt	0,43	0,43	0,39	0,40
Ferkelfutter / verk. Ferkel	€	16,1	16,7	15,3	15,5
Veterinärkosten / SuJ	€	164	185	216	207
Hygienekosten / SuJ	€	3,81	3,97	6,88	6,98
Kosten ITW / SuJ	€	0,35	2,17	0,61	1,60
Erträge ITW / SuJ	€	24,1	43,0	46,9	54,6
<b>Leistungen <sup>1)</sup></b>	<b>€</b>	<b>1.907</b>	<b>2.084</b>	<b>2.253</b>	<b>2.461</b>
<b>Direktkosten / Sau und Jahr <sup>1)</sup></b>	<b>€</b>	<b>1.175</b>	<b>1.258</b>	<b>1.325</b>	<b>1.374</b>
<b>Direktkostenfreie Leistung / Sau und Jahr <sup>1)</sup></b>	<b>€</b>	<b>732</b>	<b>825</b>	<b>928</b>	<b>1.087</b>
<b>Direktkostenfreie Leistung / verkauftes Ferkel <sup>1)</sup></b>	<b>€</b>	<b>28,7</b>	<b>30,1</b>	<b>30,8</b>	<b>34,1</b>

<sup>1)</sup> ohne Erträge/Kosten aus ITW (Initiative Tierwohl)

**Tabelle 5: Betriebsgrößenklassen nach mittlerem Sauenbestand (nur Betriebe mit angeschlossener Ferkelaufzucht)**

mittlerer Sauenbestand je Betrieb		< 180	180 bis 330	> 330
Betriebe	Anzahl	29	31	29
Sauen / Betrieb	Stück	126	251	548
Remontierung	%	42,6	41,5	43,5
leb. geb. Ferkel je Wurf	Stück	14,9	15,1	15,9
<b>Würfe / SuJ</b>	<b>Stück</b>	<b>2,26</b>	<b>2,33</b>	<b>2,32</b>
Saugferkelverluste	%	16,0	14,6	14,3
Sauenverluste	%	8,28	7,54	8,26
<b>abgesetzte Ferkel / SuJ</b>	<b>Stück</b>	<b>28,3</b>	<b>30,1</b>	<b>31,6</b>
Aufzuchtverluste	%	2,61	2,60	2,25
verkaufte Ferkel / Sau	Stück	27,7	29,2	29,9
Verkaufsgewicht / Qualitätsferkel	kg	30,4	30,0	30,0
Erlös / Qualitätsferkel	€	70,4	72,4	73,6
Sauenfutter / SuJ	dt	13,1	12,9	13,1
Sauenfutter / SuJ	€	327	311	318
Ferkelfutter / verk. Ferkel	dt	0,40	0,42	0,41
Ferkelfutter / verk. Ferkel	€	15,1	16,0	15,9
Veterinärkosten / SuJ	€	186	193	201
Hygienekosten / SuJ	€	6,79	4,79	5,93
<b>Leistungen <sup>1)</sup></b>	<b>€</b>	<b>2.004</b>	<b>2.183</b>	<b>2.312</b>
<b>Direktkosten / Sau und Jahr <sup>1)</sup></b>	<b>€</b>	<b>1.233</b>	<b>1.290</b>	<b>1.326</b>
<b>Direktkostenfreie Leistung / Sau und Jahr <sup>1)</sup></b>	<b>€</b>	<b>772</b>	<b>893</b>	<b>986</b>
<b>Direktkostenfreie Leistung / verkauftes Ferkel <sup>1)</sup></b>	<b>€</b>	<b>27,8</b>	<b>30,6</b>	<b>33,0</b>

<sup>1)</sup> ohne Erträge/Kosten aus ITW (Initiative Tierwohl)



## **Schweinemast in Schleswig-Holstein im Wirtschaftsjahr 2016/17**

In der Schweinemast erhöhte sich die Anzahl der ausgewerteten Tiere im Wirtschaftsjahr 2016/17 gegenüber dem Vorjahreszeitraum um 114.942 auf insgesamt 1.109.501 Schweine. Die Zahl der Betriebe und Sauen spiegelt nicht zwangsläufig die Entwicklung im Land wider, sondern ist der Tatsache geschuldet, dass für den aktuellen Auswertungszeitraum mehr Betriebsergebnisse vorlagen und ausgewertet werden konnten.

Die Masttagszunahmen waren auf dem gleichen Niveau wie im vorherigen Wirtschaftsjahr; die Verluste verringerten sich um 0,39 % auf 2,73 %. Mit 1:2,78 kg lag die Futtermittelverwertung auf Vorjahresniveau. Die Mastdauer betrug wie im letzten Wirtschaftsjahr 103 Tage.

**Tabelle 6: Biologische Kennzahlen der Schweinemast**

		alle Betriebe	25 % ökonomisch erfolgreiche <sup>1)</sup>	25 % ökonomisch weniger erfolgreiche <sup>1)</sup>	Vorjahr 2015/16
Anzahl Betriebe	Stück	244	61	61	222
Mastplätze / Betrieb	Stück	1592	1385	1713	1550
vMS/Betrieb	Stück	4547	4229	4586	4480
Anfangsgewicht	kg	30,5	31,5	30,4	30,7
Endgewicht (LG)	kg	121	122	121	121
Zuwachs / vMS	kg	90,8	90,3	90,7	90,3
Schlachtgewicht	kg	95,3	96,0	94,7	95,1
<b>Umtriebe</b>		<b>2,92</b>	<b>3,06</b>	<b>2,85</b>	<b>2,93</b>
Zuwachs / m <sup>2</sup>	kg	303	317	301	302
<b>Verluste</b>	%	<b>2,73</b>	<b>2,17</b>	<b>2,84</b>	<b>3,12</b>
Anteil FOM-Vermarktung	%	71,2	43,4	83,5	69,2
Muskelfleischanteil (FOM)	%	58,2	58,4	57,9	57,8
Anteil AutoFOM Vermarktung (MFA)	%	13,6	7,2	18,2	
Muskelfleischanteil (AutoFOM)	%	59,7	60,4	59,5	
Anteil AutoFOM Vermarktung (Index)	%	16,0	36,7	6,0	20,6
Indexfaktor	Pkt	0,997	1,000	0,990	0,978
Ausschlachtung	%	78,5	78,8	78,2	78,6
Mastdauer	Tage	103	103	100	103
<b>Masttagszunahme</b>	<b>g</b>	<b>880</b>	<b>880</b>	<b>907</b>	<b>875</b>
FVW 1:	kg	2,78	2,68	2,81	2,77
Futtermittelverwertung / Tag	kg	2,45	2,36	2,55	2,43

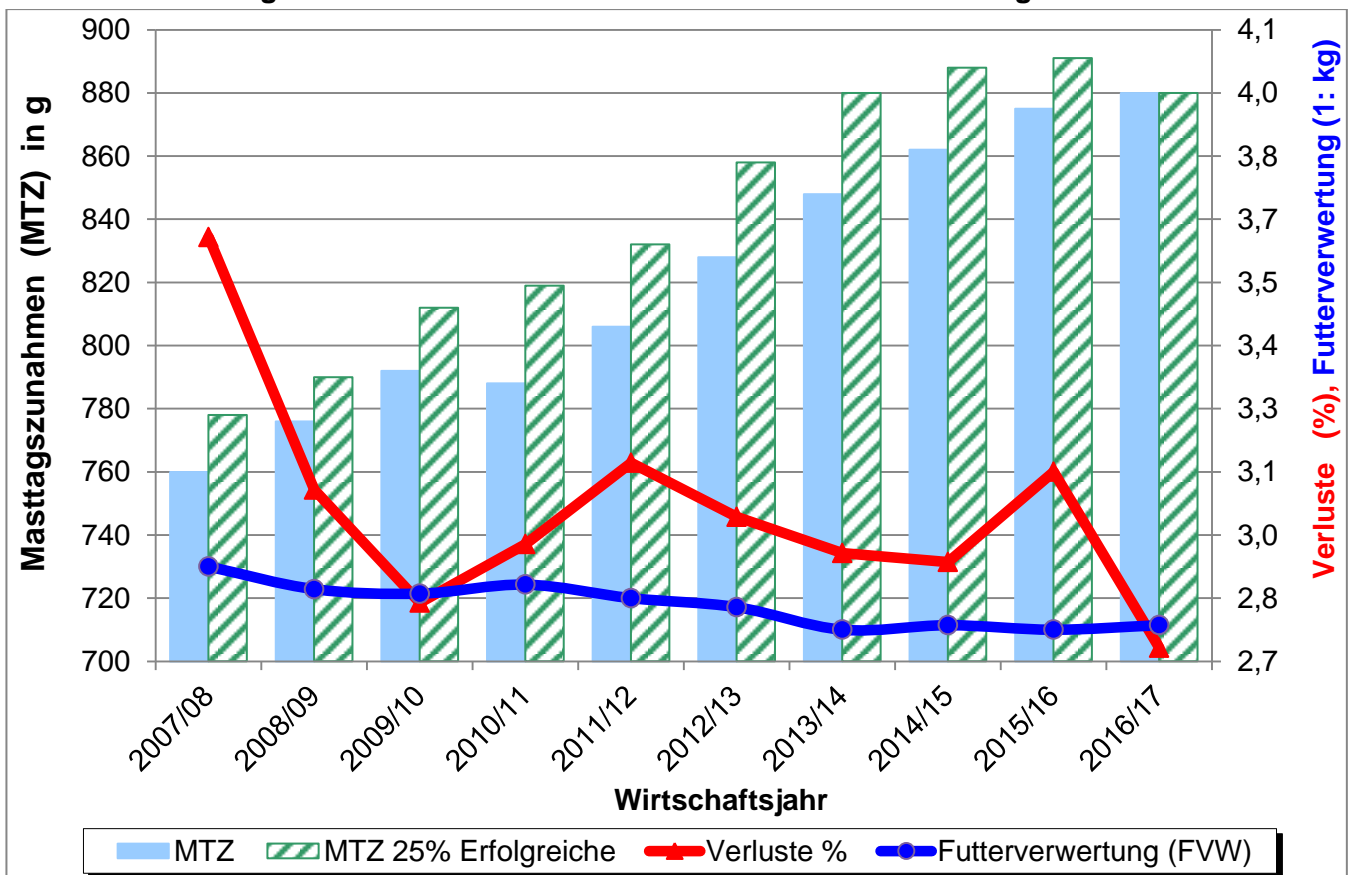
<sup>1)</sup> Einteilung nach direktkostenfreier Leistung / 100 kg Zuwachs (ohne ITW-Erträge/-Kosten)

Der Erlös in der Schlachtschweinevermarktung hat sich aufgrund der sehr guten Wirtschaftslage im Vergleich zum Wirtschaftsjahr 2015/2016 um 29 Euro auf 167 Euro je Mastschwein erhöht (Tabelle 7). Der Ferkelpreis war mit 73,29 Euro um knapp 18 Euro höher als im Vorjahreszeitraum. Die Leistungen je 100 kg Zuwachs erhöhten sich um 37 Euro auf 189 Euro. Die Direktkosten je 100 kg Zuwachs waren mit 151 Euro um 17 Euro höher als 2015/2016.

Um die Betriebsergebnisse der Betriebe, die nicht an der Initiative Tierwohl (ITW) teilnehmen, vergleichbar zu machen mit den Betrieben, die teilnehmen, wurden die sonstigen Erträge und sonstigen Kosten sowie alle daraus resultierenden Berechnungen wie Leistung, Direktkosten und Direktkostenfreie Leistung ohne die Erträge bzw. Aufwendungen zur Initiative Tierwohl berechnet. Die Erträge und Aufwendungen aus der Initiative Tierwohl werden gesondert ausgewiesen und können ggf. zu den einzelnen Kennwerten hinzugerechnet werden. Sie sind wie alle anderen Merkmale im Schweinereport über alle Betriebe in der jeweiligen Kategorie berechnet worden, also unabhängig von der Teilnahme der Betriebe an der Initiative Tierwohl. Von den 244 Schweinemästern haben 18,8% an der ITW teilgenommen; diese 46 Betriebe haben im Mittel 4,68 Euro/100 kg Zuwachs aus der ITW erlöst. Der ITW-Aufwand für diese Betriebe betrug 0,15 Euro/100 kg Zuwachs.

Zu beachten ist, dass die in den Tabellen dargestellten ITW-Kosten nicht den Mehraufwand für Investitionen, Arbeitszeit und Platzanspruch enthalten. Diese ergeben sich erst aus einer Vollkostenrechnung.

**Abbildung 3: Entwicklung der Masttagszunahmen aller Betriebe und der 25 % ökonomisch erfolgreichen Betriebe sowie Verluste und Futtermittelverwertung**



**Tabelle 7: Ökonomische Kennzahlen der Schweinemast**

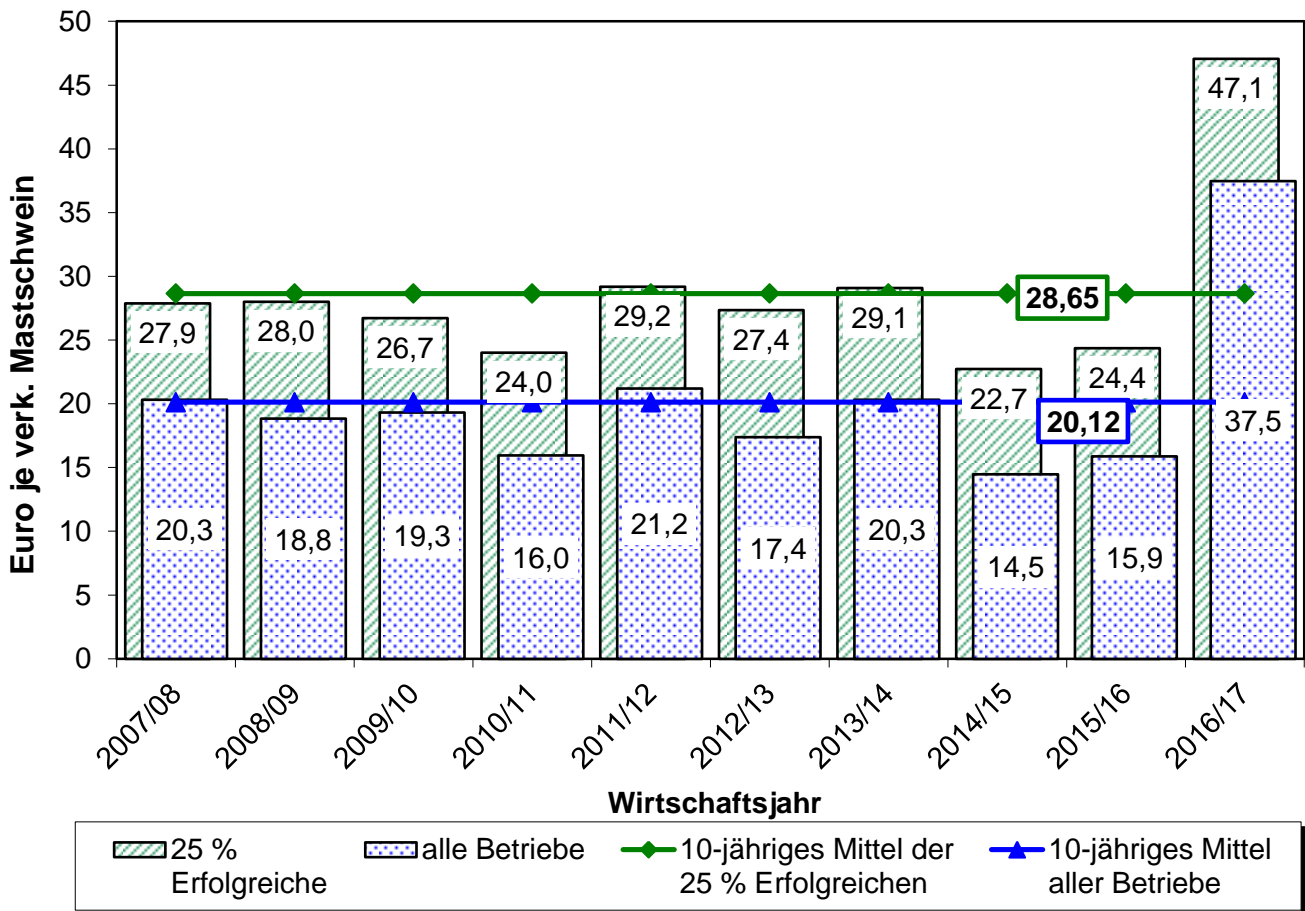
	alle Betriebe	25 % ökonomisch erfolgreiche <sup>1)</sup>	25 % ökonomisch weniger erfolgreiche <sup>1)</sup>	Vorjahr 2015/16
Ferkel / Stck	€ 73,3	72,0	74,5	55,6
Ferkel / kg	€ 2,40	2,29	2,45	1,81
Futter / dt	€ 22,7	23,0	22,9	23,9
Erlös / kg SG	€ 1,76	1,78	1,73	1,45
Erlös / Tier	€ 167	171	164	138
<b>je 100 kg Zuwachs</b>				
<u>Leistungen</u>				
Schlachtschweineverk. / 100kg Zuwachs	€ 181	189	170	151
Sonst. Erträge / 100kg Zuwachs <sup>2)</sup>	€ 0,45	0,79	0,39	1,40 <sup>3)</sup>
Erträge ITW / 100 kg Zuwachs	€ 0,99	1,10	0,94	
Bestandsveränderung / 100kg Zuwachs	€ 7,83	5,74	12,34	-0,55
<b>Leistungen / 100kg Zuwachs <sup>2)</sup></b>	<b>€ 189</b>	<b>196</b>	<b>182</b>	<b>152 <sup>3)</sup></b>
<u>Direktkosten</u>				
Futter / 100kg Zuwachs	€ 63,2	61,7	64,4	66,3
Ferkel /100kg Zuwachs	€ 82,8	81,9	83,6	63,3
Veterinärkosten / 100kg Zuwachs	€ 0,89	0,71	1,17	0,90
Hygiene / 100kg Zuwachs	€ 0,20	0,17	0,21	0,15
Wasser+Energie / 100kg Zuwachs	€ 3,21	3,02	3,44	3,06
Beiträge / 100kg Zuwachs	€ 0,27	0,24	0,32	0,26
Sonst. Kosten / 100kg Zuwachs <sup>2)</sup>	€ 0,88	0,91	0,85	0,43
Kosten ITW	€ 0,03	0,03	0,04	
<b>Direktkosten / 100kg Zuwachs <sup>2)</sup></b>	<b>€ 151</b>	<b>149</b>	<b>154</b>	<b>134 <sup>3)</sup></b>
<b>DKfL / 100kg Zuwachs <sup>2)</sup></b>	<b>€ 37,5</b>	<b>47,1</b>	<b>28,3</b>	<b>17,4 <sup>3)</sup></b>
DKfL / MastPl <sup>2)</sup>	€ 99,2	130,0	73,3	45,9 <sup>3)</sup>
DKfL / m <sup>2</sup> <sup>2)</sup>	€ 113,5	149,3	85,1	52,5 <sup>3)</sup>
<b>je verkauftem Mastschwein</b>				
<u>Leistungen</u>				
Schlachtschweineverk. / vMS	€ 167	171	164	138
sonst. Erträge / vMS <sup>2)</sup>	€ 0,41	0,72	0,38	1,28 <sup>3)</sup>
Erträge ITW / vMS	€ 0,92	0,99	0,91	
Bestandsveränderung / vMS	€ 7,26	5,19	11,92	-0,50
<u>Direktkosten</u>				
Futter / vMS	€ 58,6	55,8	62,2	60,6
Ferkel / vMS	€ 76,7	74,1	80,7	57,8
Veterinärkosten / vMS	€ 0,82	0,65	1,13	0,82
Hygiene / vMS	€ 0,18	0,16	0,20	0,13
Wasser+Energie / vMS	€ 2,98	2,73	3,32	2,79
Beiträge / vMS	€ 0,25	0,22	0,31	0,23
Sonst. Kosten / vMS <sup>2)</sup>	€ 0,81	0,82	0,82	0,40 <sup>3)</sup>
Kosten ITW / vMS	€ 0,03	0,02	0,04	
<b>Direktkosten / vMS <sup>2)</sup></b>	<b>€ 140</b>	<b>134</b>	<b>149</b>	<b>123 <sup>3)</sup></b>
<b>DKfL / vMS <sup>2)</sup></b>	<b>€ 34,7</b>	<b>42,6</b>	<b>27,4</b>	<b>15,9 <sup>3)</sup></b>

<sup>1)</sup> Einteilung nach direktkostenfreier Leistung / 100 kg Zuwachs (ohne ITW-Erträge/-Kosten)

<sup>2)</sup> ohne Erträge/Kosten aus ITW (Initiative Tierwohl)

<sup>3)</sup> incl. Erträge/Kosten aus ITW; die separate Ausweisung war 2015/16 aus technischen Gründen nicht möglich

**Abbildung 4: Entwicklung der mittleren Direktkostenfreien Leistung aller Betriebe und der 25 % ökonomisch erfolgreichen Betriebe in der Schweinemast über die letzten Jahre <sup>1)</sup>**



<sup>1)</sup> 2015/16 incl. Erträge/Kosten aus ITW; die separate Ausweisung war aus technischen Gründen nicht möglich

**Tabelle 8: Tageszunahme und Rentabilität**

Tägliche Zunahme		bis 800 g	800 bis 834 g	835 bis 869 g	870 bis 904 g	905 bis 939 g	ab 940 g
Anzahl Betriebe	Stück	41	39	51	43	29	41
Mastplätze / Betrieb	Stück	1.222	1.670	1.418	1.541	1.796	2.014
verkaufte Schweine / Betrieb	Stück	3.348	4.594	3.906	4.493	5.207	6.089
Anfangsgewicht	kg	30,8	29,8	30,5	30,7	31,0	30,5
Endgewicht	kg	121	121	121	121	122	122
Verluste	%	3,83	2,62	3,38	2,59	2,22	2,09
<b>Umtriebe</b>		<b>2,74</b>	<b>2,81</b>	<b>2,84</b>	<b>2,98</b>	<b>2,94</b>	<b>3,10</b>
Zuwachs / m <sup>2</sup> Stallfläche	kg	277	291	298	321	299	321
Mastplatzauslastung	%	87	86	82	84	79	78
Mastdauer	Tage	116	111	106	102	98	92
<b>tägliche Zunahme</b>	<b>g</b>	<b>772</b>	<b>817</b>	<b>854</b>	<b>886</b>	<b>922</b>	<b>1.000</b>
Futterverwertung 1:	kg	2,90	2,86	2,78	2,76	2,80	2,68
Futteraufnahme / Tag	kg	2,24	2,33	2,37	2,44	2,58	2,68
Muskelfleischanteil (FOM)	%	58,7	58,7	58,7	58,3	58,2	57,4
Muskelfleischanteil (AutoFOM)	%	60,5	60,3	60,2	59,5	59,5	58,9
Indexfaktor	Pkte.	0,989	1,002	0,999	1,002	1,004	0,994
Verkaufserlös / kg lebend	€	1,39	1,39	1,39	1,38	1,36	1,37
Verkaufserlös / kg geschlachtet	€	1,77	1,77	1,77	1,76	1,74	1,75
<b>Leistungen / 100kg Zuwachs <sup>1)</sup></b>	<b>€</b>	<b>194</b>	<b>190</b>	<b>192</b>	<b>189</b>	<b>188</b>	<b>184</b>
<i>Leistungen / vMS <sup>1)</sup></i>	€	174	176	179	176	173	173
Futterpreis / dt	€	22,9	22,6	22,6	22,6	22,7	23,0
Futterkosten / 100kg Zuwachs	€	66,4	64,5	62,8	62,3	63,4	61,4
Ferkelpreis / kg	€	2,30	2,45	2,43	2,39	2,41	2,39
Ferkelpreis / Ferkel	€	71,0	73,1	74,2	73,5	74,8	72,8
Veterinärkosten / 100kg Zuwachs	€	1,28	0,65	1,01	0,68	1,05	0,83
Wasser+Energie / 100kg Zuwachs	€	3,49	3,16	3,13	3,05	3,38	3,19
<b>Direktkosten / 100kg Zuwachs <sup>1)</sup></b>	<b>€</b>	<b>155</b>	<b>151</b>	<b>154</b>	<b>151</b>	<b>155</b>	<b>146</b>
<i>Direktkosten / vMS <sup>1)</sup></i>	€	139	140	144	140	143	137
<b>Direktkostenfreie Leistung / 100kg Zuwachs <sup>1)</sup></b>	<b>€</b>	<b>38,8</b>	<b>38,2</b>	<b>37,6</b>	<b>38,9</b>	<b>33,0</b>	<b>37,7</b>
<i>Direktkostenfreie Leistung / vMS <sup>1)</sup></i>	€	34,8	35,5	35,0	36,1	30,4	35,5
<b>Direktkostenfreie Leistung / Platz <sup>1)</sup></b>	<b>€</b>	<b>95,5</b>	<b>97,5</b>	<b>96,3</b>	<b>105,2</b>	<b>88,3</b>	<b>107,5</b>
<b>Direktkostenfreie Leistung / m<sup>2</sup> <sup>1)</sup></b>	<b>€</b>	<b>107</b>	<b>111</b>	<b>112</b>	<b>125</b>	<b>99</b>	<b>121</b>

<sup>1)</sup> ohne Erträge/Kosten aus ITW (Initiative Tierwohl)

**Tabelle 9: Betriebsgrößenklassen nach verkauften Mastschweinen**

verkaufte Mastschweine / Betrieb und Jahr		< 2800	2800 bis 5200	> 5200
Anzahl Betriebe	Stück	81	79	84
Mastplätze / Betrieb	Stück	770	1.423	2.544
verkaufte Schweine / Betrieb	Stück	1.812	4.025	7.676
Anfangsgewicht	kg	30,9	29,9	30,7
Endgewicht	kg	122	121	121
Verluste (bezogen auf die eingestellten Tiere)	%	2,95	2,76	2,66
<b>Umtriebe</b>		<b>2,43</b>	<b>2,90</b>	<b>3,07</b>
Zuwachs / m <sup>2</sup> Stallfläche	kg	251	301	319
Mastplatzauslastung	%	71	85	85
Mastdauer	Tage	106	106	101
<b>tägliche Zunahme</b>	<b>g</b>	<b>855</b>	<b>856</b>	<b>898</b>
Futterverwertung 1:	kg	2,80	2,77	2,78
Futteraufnahme / Tag	kg	2,39	2,37	2,50
Anteil FOM-Vermarktung	%	68,4	68,4	73,2
Muskelfleischanteil (FOM)	%	58,5	58,5	58,1
Anteil AutoFOM-Vermarktung (MFA)		15,5	11,6	14,2
Muskelfleischanteil (AutoFOM)	Pkte.	59,8	60,1	59,5
Anteil AutoFOM-Vermarktung Index)	%	14,5	20,2	14,2
Indexfaktor	%	0,995	0,995	1,000
Verkaufserlös / kg lebend	€	1,38	1,39	1,38
Verkaufserlös / kg geschlachtet	€	1,75	1,76	1,76
<b>Leistungen / 100kg Zuwachs <sup>1)</sup></b>	<b>€</b>	<b>190</b>	<b>188</b>	<b>189</b>
<i>Leistungen / vMS <sup>1)</sup></i>	€	178	176	174
Futterpreis / dt	€	23,2	22,8	22,5
Futterkosten / 100kg Zuwachs	€	64,8	63,3	62,7
Ferkelpreis / kg	€	2,37	2,43	2,40
Ferkelpreis / Ferkel	€	73,3	72,5	73,6
Veterinärkosten / 100kg Zuwachs	€	0,85	0,99	0,85
Wasser+Energie / 100kg Zuwachs	€	3,16	3,32	3,17
<b>Direktkosten / 100kg Zuwachs <sup>1)</sup></b>	<b>€</b>	<b>154</b>	<b>150</b>	<b>151</b>
<i>Direktkosten / vMS <sup>1)</sup></i>	€	145	140	139
<b>Direktkostenfreie Leistung / 100kg Zuwachs <sup>1)</sup></b>	<b>€</b>	<b>35,8</b>	<b>37,9</b>	<b>37,7</b>
<i>Direktkostenfreie Leistung / vMS <sup>1)</sup></i>	€	33,6	35,4	34,7
<b>Direktkostenfreie Leistung / Platz <sup>1)</sup></b>	<b>€</b>	<b>79,0</b>	<b>100,2</b>	<b>104,6</b>
<b>Direktkostenfreie Leistung / m<sup>2</sup> <sup>1)</sup></b>	<b>€</b>	<b>90,0</b>	<b>114,2</b>	<b>120,1</b>

<sup>1)</sup> ohne Erträge/Kosten aus ITW (Initiative Tierwohl)