



Landwirtschafts-
kammer
Schleswig-Holstein

Schweinereport 2014

Ergebnisse der Betriebszweige Ferkelerzeugung und Schweinemast

Die für den Schweinereport verwendeten Daten der Schweinespezialberatung sind der Landwirtschaftskammer Schleswig-Holstein für die Auswertung und Veröffentlichung zur Verfügung gestellt worden.

Ferkelerzeugung in Schleswig-Holstein im Wirtschaftsjahr 2013/14

Im Wirtschaftsjahr 2013/14 ist mit 36.986 ausgewerteten Sauen eine Zunahme von ca. 2.000 Sauen gegenüber dem vorigen Jahr (34.918) zu verzeichnen.

Bei gleichbleibenden Saugferkelverlusten erhöhte sich die Anzahl der lebend geborenen Ferkel um 1,3. Die Zahl der abgesetzten Ferkel je Sau und Jahr nahm um 1,0 zu.

Tabelle 1: Biologische Kennzahlen der Ferkelerzeugung

		Betriebe Gesamt	Ferkelerzeuger mit angeschlossener Ferkelaufzucht			FE mit Absatzferkel- verkauf	Vorjahr 2012/13 alle Betriebe*
			alle Betriebe*	25 % ökonomisch erfolgreiche	25 % ökonomisch weniger erfolgreiche		
Anzahl Betriebe	Stück	128	112	28	28	11	108
Ø Sauen / Betrieb	Stück	289	264	318	194	425	253
Remontierung	%	46,7	44,3	46,3	44,4	58,2	45,3
Sauenverluste	%	7,9	8,2	7,0	8,3	7,5	8,3
Anteil JS-Würfe	%	17,4	17,9	18,4	18,6	11,2	18,2
leb. geb. Ferkel / JS-Wurf	Stück	13,9	14,0	14,5	13,2	13,9	13,7
leb. geb. Ferkel / AS-Wurf	Stück	14,6	14,8	15,5	14,0	14,1	14,4
leb. geb. Ferkel / Wurf	Stück	14,5	14,7	15,3	13,8	14,1	14,2
leb. geb. Ferkel / SuJ	Stück	34,0	34,1	36,5	30,8	34,3	32,8
Würfe / SuJ	Stück	2,35	2,33	2,39	2,23	2,44	2,31
Saugferkelverluste	%	14,6	14,6	13,5	15,7	15,4	14,5
abg. Ferkel / Wurf	Stück	12,4	12,5	13,2	11,6	11,9	12,2
abg. Ferkel / SuJ	Stück	29,0	29,1	31,6	26,0	29,0	28,1
Gesamtverluste	%	16,9	17,1	15,5	18,9		17,3
dav. Aufzuchtverluste	%	2,3	2,5	2,0	3,2		2,8
aufgezogene Ferkel / SuJ	Stück	28,2	28,3	30,9	25,0		27,2
Verkaufsgewicht / Ferkel	kg	29,4	29,7	29,6	28,6	7,0	29,8

* Ferkelerzeuger mit angeschlossener Ferkelaufzucht

Durch einen höheren Ferkelerlös im Wirtschaftsjahr 2013/14 stiegen die Leistungen um ca. 150 € je Sau und Jahr; die Futterkosten verringerten sich um ca. 50 € gegenüber dem Vorjahreszeitraum.

Tabelle 2: Ökonomische Kennzahlen der Ferkelerzeugung

		Ferkelerzeuger mit angeschlossener Ferkelaufzucht			FE mit Absatzferkelverkauf	Vorjahr 2012/13 alle Betriebe*	
		Betriebe Gesamt	alle Betriebe*	25 % ökonomisch erfolgreiche			25 % ökonomisch weniger erfolgreiche
Verkaufsgewicht / Q-Ferkel	kg	29,3	29,7	29,6	28,6	7,0	29,8**
Erlös / Qualitätsferkel	€	70,5	70,2	70,8	68,0	42,1	67,6**
<u>Leistungen</u>							
Ferkelverkauf / Sau	€	1.858	1.961	2.160	1.673	1.204	1.820
Sonstiger Verkauf / Sau	€	98,0	84,4	97,6	80,5	134,3	85,9
Sonstiger Ertrag /Sau	€	2,91	3,00	0,46	4,93	4,05	4,00
Bestandsveränderung/ Sau	€	11,93	11,08	11,85	1,13	9,65	0,68
Leistungen / Sau	€	1.971	2.060	2.270	1.760	1.352	1.910
<i>Leistungen / verk. Ferkel</i>	€	70,4	73,3	74,3	70,7	47,2	70,9
<u>Futter</u>							
Sauenfutter / Sau	€	366,9	370,0	375,9	365,5	354,1	415,2
Sauenfutterpreis / dt	€	28,6	28,5	28,4	29,0	29,6	32,0
Sauenfutter / Sau	dt	12,8	13,0	13,2	12,6	12,0	13,0
Ferkelfutter / verk. Ferkel	kg	34,7	40,3	39,2	40,5	1,3	40,0
Ferkelfutterpreis / dt	€	43,7	43,2	42,4	44,2	110,3	45,9
Ferkelfutter / Sau	€	424	489	508	445	41	495
Ferkelfutter / verk. Ferkel	€	15,2	17,4	16,6	17,9	1,4	18,4
<i>Futter ges. / Sau</i>	dt	22,9	24,4	25,4	22,7	12,3	23,9
<u>Direktkosten</u>							
Futter ges. / Sau	€	800	862	888	813	396	914
Tierzukauf / Sau	€	150	146	143	151	232	144
Veterinärkosten / Sau	€	170	184	169	182	102	171
Desinfektion / Sau	€	4,39	4,65	4,02	2,67	2,87	4,11
Wasser+Energie / Sau	€	104	108	115	94	56	105
Beitrag / Sau	€	4,16	4,71	5,01	4,89	2,25	4,97
Besamung / Sau	€	28,6	26,6	27,8	26,2	27,4	26,4
sonst. Kosten / Sau	€	31,1	30,7	35,6	26,5	22,8	33,1
Direktkosten / Sau	€	1.292	1.367	1.388	1.300	841	1.403
<i>Direktkosten / verk. Ferkel</i>	€	46,2	48,6	45,4	52,3	29,4	52,1
Direktkostenfreie Leistung / Sau	€	678	693	882	459	511	507
<i>Direktkostenfreie Leistung / verk. Ferkel</i>	€	24,2	24,6	28,9	18,5	17,9	18,8

* Ferkelerzeuger mit angeschlossener Ferkelaufzucht

** Qualitäts- und Handelsferkel

Abbildung 1: Entwicklung der abgesetzten Ferkel (AGF) aller Betriebe und der 25 % ökonomisch erfolgreichen Betriebe (nur Betriebe mit angeschlossener Ferkelaufzucht)

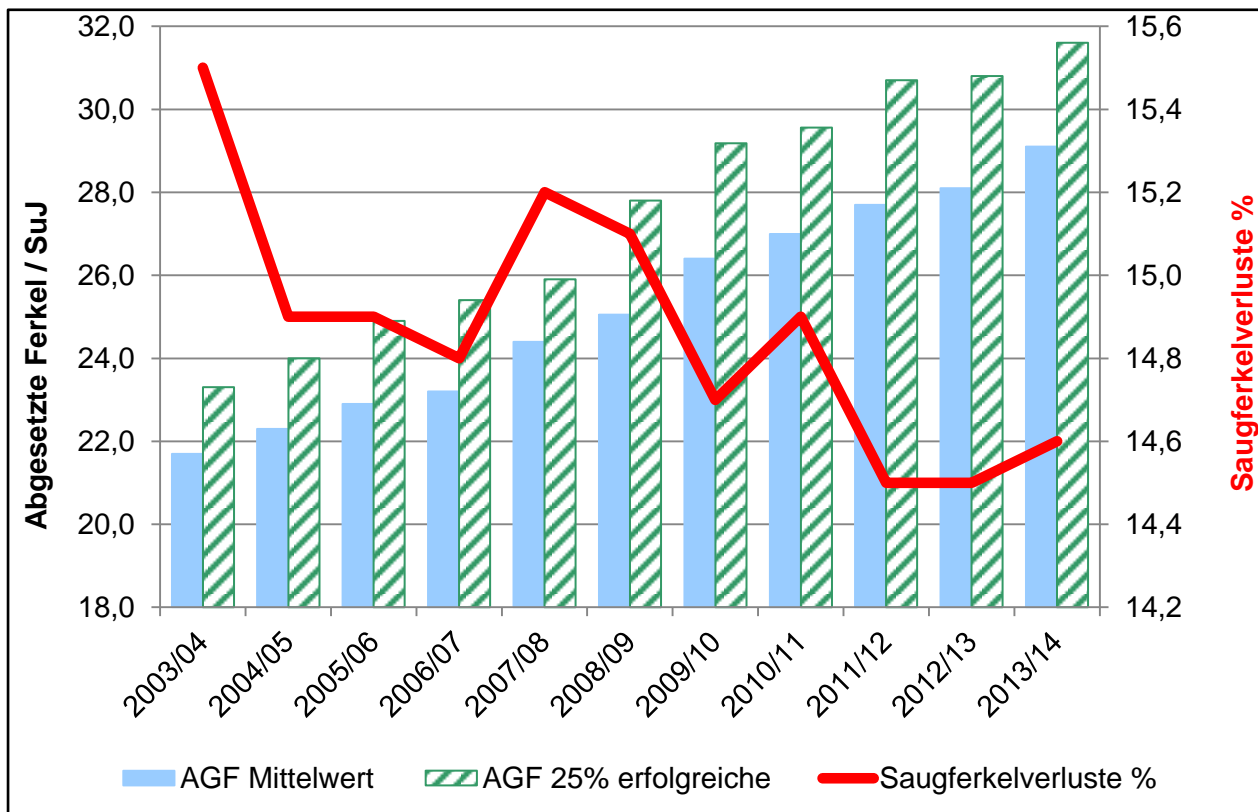


Abbildung 2: Entwicklung der mittleren Direktkostenfreien Leistung aller Betriebe und der 25 % ökonomisch erfolgreichen Betriebe in der Ferkelerzeugung über die letzten Jahre (nur Betriebe mit angeschlossener Ferkelaufzucht)

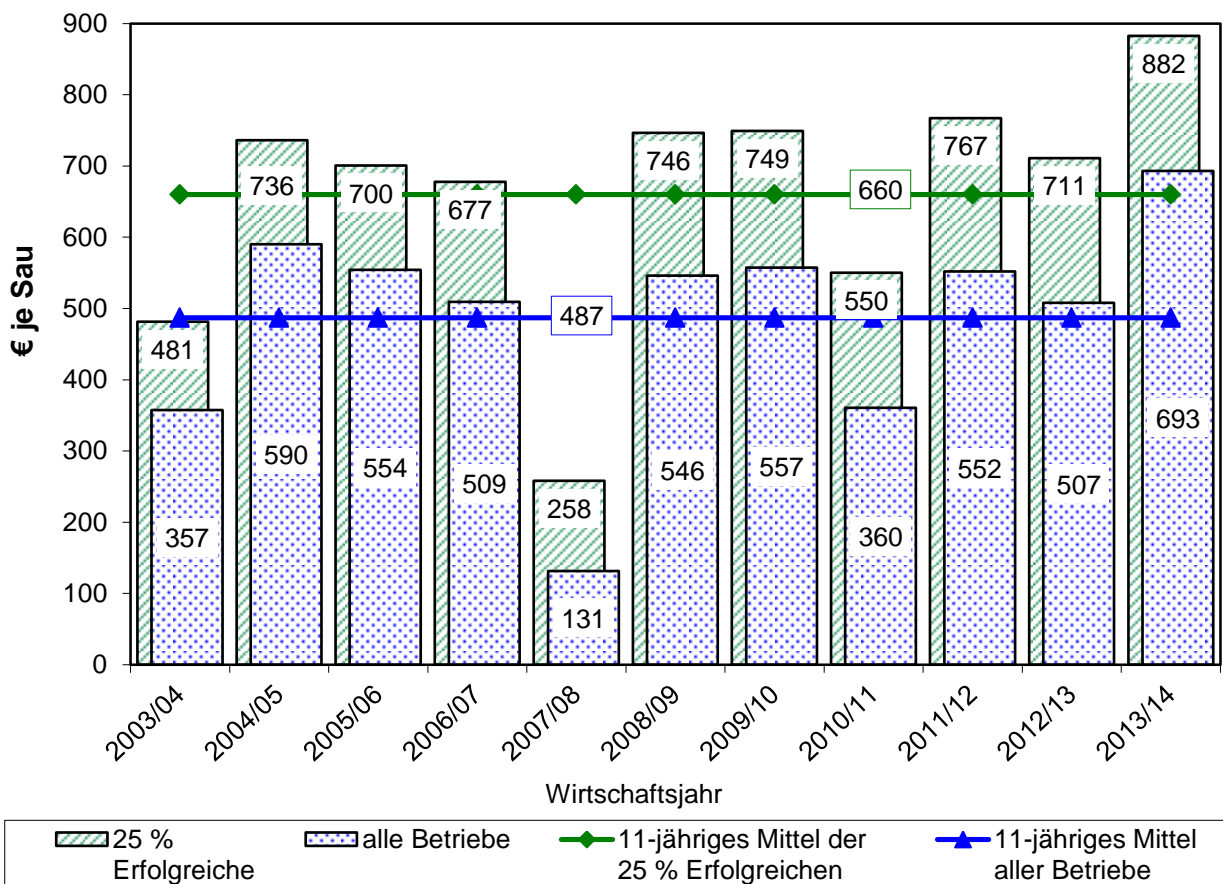


Tabelle 3: Ökonomische Kennzahlen der Ferkelerzeugung bezogen auf die verkauften Ferkel

Ferkelerzeuger mit angeschlossener Ferkelaufzucht				
		alle Betriebe	25 % ökonomisch erfolgreiche**	25 % ökonomisch weniger erfolgreiche**
aufgezogene Ferkel / SuJ	Stück	28,3	30,9	25,0
Ferkelzuwachs / verk. Ferkel	kg	27,9	28,2	26,9
Futterverwertung (Geburt-Verkauf) / verk. Ferkel	1: kg	1,45	1,39	1,51
<u>Leistungen</u>				
Ferkelverkauf / verk. Ferkel	€	69,8	70,7	67,3
Sonstiger Verkauf / verk. Ferkel	€	3,00	3,19	3,24
Sonstiger Ertrag /verk. Ferkel	€	0,11	0,01	0,20
Bestandsveränderung / verk. Ferkel	€	0,39	0,39	0,05
<i>Leistungen / Ferkel</i>	€	<i>73,3</i>	<i>74,3</i>	<i>70,7</i>
<u>Futter</u>				
Sauenfutter / verk. Ferkel	€	13,2	12,3	14,7
Sauenfutter / verk. Ferkel	dt	0,46	0,43	0,51
Ferkelfutter / verk. Ferkel	kg	40,3	39,2	40,5
Ferkelfutter / verk. Ferkel	€	17,4	16,6	17,9
Futter / kg Ferkelzuwachs	€	1,10	1,03	1,22
Futter ges. / verk. Ferkel	dt	0,87	0,83	0,91
<u>Direktkosten</u>				
Futter ges. / verk. Ferkel	€	30,7	29,1	32,7
Tierzukauf / verk. Ferkel	€	5,19	4,67	6,07
Veterinärkosten / verk. Ferkel	€	6,56	5,53	7,33
Desinfektion / verk. Ferkel	€	0,17	0,13	0,11
Wasser+Energie / verk. Ferkel	€	3,85	3,78	3,79
Beitrag / verk. Ferkel	€	0,17	0,16	0,20
Besamung / verk. Ferkel	€	0,95	0,91	1,05
sonst. Kosten / verk. Ferkel	€	1,09	1,16	1,06
<i>Direktkosten / verk. Ferkel</i>	€	<i>48,6</i>	<i>45,4</i>	<i>52,3</i>
<i>Direktkostenfreie Leistung / verk. Ferkel</i>	€	<i>24,6</i>	<i>28,9</i>	<i>18,5</i>

** Einteilung nach DKFL / Sau wurde beibehalten

Tabelle 4: Abgesetzte Ferkel und Rentabilität (nur Betriebe mit angeschlossener Ferkelaufzucht)

Anzahl abgesetzte Ferkel / Sau und Jahr		bis 26,5	26,5 bis 28,5	28,5 bis 30,5	ab 30,5
Betriebe	Anzahl	23	30	33	26
Sauen gesamt	Stück	4.461	7.628	8.464	9.030
Sauen / Betrieb	Stück	194	254	256	347
Remontierung	%	45,3	40,5	44,1	46,5
leb. geb. Ferkel je Wurf	Stück	13,5	14,0	14,9	15,4
Würfe / SuJ	Stück	2,20	2,30	2,34	2,41
Saugferkelverluste	%	16,6	15,1	15,3	13,0
Sauenverluste	%	9,3	7,1	8,6	8,2
abgesetzte Ferkel / SuJ	Stück	24,8	27,4	29,6	32,3
Aufzuchtverluste	%	3,1	2,4	2,8	2,0
verkaufte Ferkel / Sau	Stück	23,7	26,5	28,5	31,2
Verkaufsgewicht / Qualitätsferkel	kg	29,8	29,9	29,9	29,3
Erlös / Qualitätsferkel	€	70,0	70,5	70,4	69,8
Sauenfutter / SuJ	dt	12,9	12,6	13,2	13,1
Sauenfutter / SuJ	€	363	364	373	375
Ferkelfutter / verk. Ferkel	kg	43,3	41,0	39,8	39,1
Ferkelfutter / verk. Ferkel	€	18,2	17,8	17,0	17,1
Veterinärkosten / SuJ	€	154	169	198	200
Hygienekosten / SuJ	€	1,98	4,54	5,27	5,47
Leistungen	€	1.733	1.951	2.104	2.271
Direktkosten / Sau und Jahr	€	1.214	1.329	1.391	1.452
Direktkostenfreie Leistung / Sau und Jahr	€	519	622	713	819
Direktkostenfreie Leistung / verkauftes Ferkel	€	21,9	23,4	25,0	26,3

Tabelle 5: Betriebsgrößenklassen nach mittlerem Sauenbestand (nur Betriebe mit angeschlossener Ferkelaufzucht)

mittlerer Sauenbestand je Betrieb		< 170	170 bis 280	> 280
Betriebe	Anzahl	38	36	38
Sauen / Betrieb	Stück	116	219	455
Remontierung	%	42,1	42,4	45,8
leb. geb. Ferkel je Wurf	Stück	14,6	14,5	14,7
Würfe / SuJ	Stück	2,27	2,32	2,35
Saugferkelverluste	%	16,0	14,4	14,4
Sauenverluste	%	8,0	7,3	8,6
abgesetzte Ferkel / SuJ	Stück	27,9	28,8	29,6
Aufzuchtverluste	%	2,9	2,5	2,3
verkaufte Ferkel / Sau	Stück	26,9	27,6	28,6
Verkaufsgewicht / Qualitätsferkel	kg	30,4	29,2	29,8
Erlös / Qualitätsferkel	€	69,3	69,8	70,5
Sauenfutter / SuJ	dt	13,1	12,8	13,0
Sauenfutter / SuJ	€	381	363	370
Ferkelfutter / verk. Ferkel	kg	41,2	40,1	40,2
Ferkelfutter / verk. Ferkel	€	17,4	17,0	17,6
Veterinärkosten / SuJ	€	173	182	188
Hygienekosten / SuJ	€	4,18	4,68	4,75
Leistungen	€	1.935	2.024	2.108
Direktkosten / Sau und Jahr	€	1.333	1.333	1.391
Direktkostenfreie Leistung / Sau und Jahr	€	602	691	717
Direktkostenfreie Leistung / verkauftes Ferkel	€	22,3	25,0	25,0

Schweinemast in Schleswig-Holstein im Wirtschaftsjahr 2013/14

In der Schweinemast steigerte sich die Anzahl der ausgewerteten Tiere im Wirtschaftsjahr 2013/14 gegenüber dem Vorjahr um 50.000 Schweine auf insgesamt 1,11 Mio.

Die täglichen Zunahmen erhöhten sich um 20 g, während die Verluste leicht abnahmen und die Futterwertung um 0,05 verbessert werden konnte. Die Mastdauer konnte um zwei Tage verkürzt werden.

Tabelle 6: Biologische Kennzahlen der Schweinemast

		alle Betriebe	25 % ökonomisch erfolgreiche	25 % ökonomisch weniger erfolgreiche	Vorjahr 2012/13
Anzahl Betriebe	Stück	253	64	64	248
Mastplätze / Betrieb	Stück	1548	1514	1591	1484
vMS/Betrieb	Stück	4401	4535	4278	4208
Anfangsgewicht	kg	30,1	30,7	29,2	30,2
Endgewicht (LG)	kg	120,8	121,3	120,5	120,5
Zuwachs / vMS	kg	90,7	90,6	91,3	90,3
SG	kg	95,1	95,8	94,6	95,0
Umtriebe	Stück	2,88	3,00	2,72	2,89
Zuwachs / m ²	kg	300	306	291	303
Verluste	%	2,94	2,06	3,41	3,02
Anteil FOM-Vermarktung	%	64,5	59,0	72,4	62,8
MFA	%	57,7	57,9	57,4	57,5
Anteil AutoFOM	%	17,7	19,1	12,7	17,4
Indexfaktor	Pkt	0,991	0,993	0,989	0,992
Ausschlachtung	%	78,7	79,0	78,5	78,8
Mastdauer	Tage	107	103	109	109
MTZ	g	848	880	837	828
FVW 1:	kg	2,77	2,70	2,82	2,82
Futteraufnahme / Tag	kg	2,35	2,38	2,36	2,33

Der Erlös in der Schlachtschweinevermarktung hat sich im Vergleich zum Vorjahr um fünf Euro je Mastschwein verringert. Da auch der Ferkelpreis gegenüber 2012/2013 um zwei Euro gestiegen ist, sind die Leistungen je 100 kg Zuwachs mit 184 Euro im aktuellen Berichtszeitraum um 7 Euro niedriger als im Vorjahr. Vor allem aufgrund der um 13 Euro niedrigeren Futterkosten je 100 kg Zuwachs waren die Direktkosten mit 162 Euro um 11 Euro niedriger als 2012/2013.

Tabelle 7: Ökonomische Kennzahlen der Schweinemast

		alle Betriebe	25 % ökonomisch erfolgreiche	25 % ökonomisch weniger erfolgreiche	Vorjahr 2012/13
Ferkel / Stck	€	71,1	70,2	72,0	69,1
Ferkel / kg	€	2,36	2,28	2,46	2,29
Futter / dt	€	27,2	26,7	27,9	31,4
Erlös / kg SG	€	1,77	1,79	1,75	1,83
Erlös / Tier	€	169	172	166	174
<u>Leistungen</u>					
Schlachtschweineverk. / 100kg Zuwachs	€	184	189	179	189
<i>Schlachtschweineverk. / vMS</i>	€	169	172	166	174
sonst.Erträge / 100kg Zuwachs	€	0,56	0,64	0,50	0,50
<i>sonst.Erträge / vMS</i>	€	0,51	0,58	0,46	0,46
Bestandsveränderung / 100kg Zuwachs	€	-0,26	-1,70	-0,72	1,78
<i>Bestandsveränderung / vMS</i>	€	-0,24	-1,54	-0,66	1,64
Leistungen / 100kg Zuwachs	€	184	188	179	191
<i>Leistungen / vMS</i>	€	169	171	166	176
<u>Direktkosten</u>					
Futter / 100kg Zuwachs	€	75,6	72,0	78,6	88,5
<i>Futter / vMS</i>	€	69,4	65,4	72,6	81,5
Ferkel / 100kg Zuwachs	€	80,7	78,8	81,3	78,4
<i>Ferkel / vMS</i>	€	74,1	71,6	75,1	72,2
Veterinärkosten / 100kg Zuwachs	€	1,17	0,92	1,59	1,20
<i>Veterinärkosten / vMS</i>	€	1,07	0,83	1,47	1,11
Hygiene / 100kg Zuwachs	€	0,15	0,19	0,14	0,15
<i>Hygiene / vMS</i>	€	0,14	0,18	0,13	0,14
Wasser+Energie / 100kg Zuwachs	€	3,16	2,98	3,54	3,03
<i>Wasser+Energie / vMS</i>	€	2,90	2,71	3,27	2,79
Beiträge / 100kg Zuwachs	€	0,24	0,22	0,29	0,26
<i>Beiträge / vMS</i>	€	0,22	0,20	0,27	0,24
Sonst.Kosten / 100kg Zuwachs	€	0,96	0,89	1,00	0,99
<i>Sonst.Kosten / vMS</i>	€	0,88	0,81	0,92	0,91
Direktkosten / 100kg Zuwachs	€	162	156	166	173
<i>Direktkosten / vMS</i>	€	149	142	154	159
DKfL / 100kg Zuwachs	€	22,1	32,1	12,8	18,9
<i>DKfL / vMS</i>	€	20,3	29,1	11,8	17,4
DKfL / MastPI	€	57,8	87,1	31,8	49,3
DKfL / m ²	€	66,4	98,2	37,3	57,1

Abbildung 3: Entwicklung der Masttagszunahmen aller Betriebe und der 25 % ökonomisch erfolgreichen Betriebe sowie die Verluste und die Futterverwertung

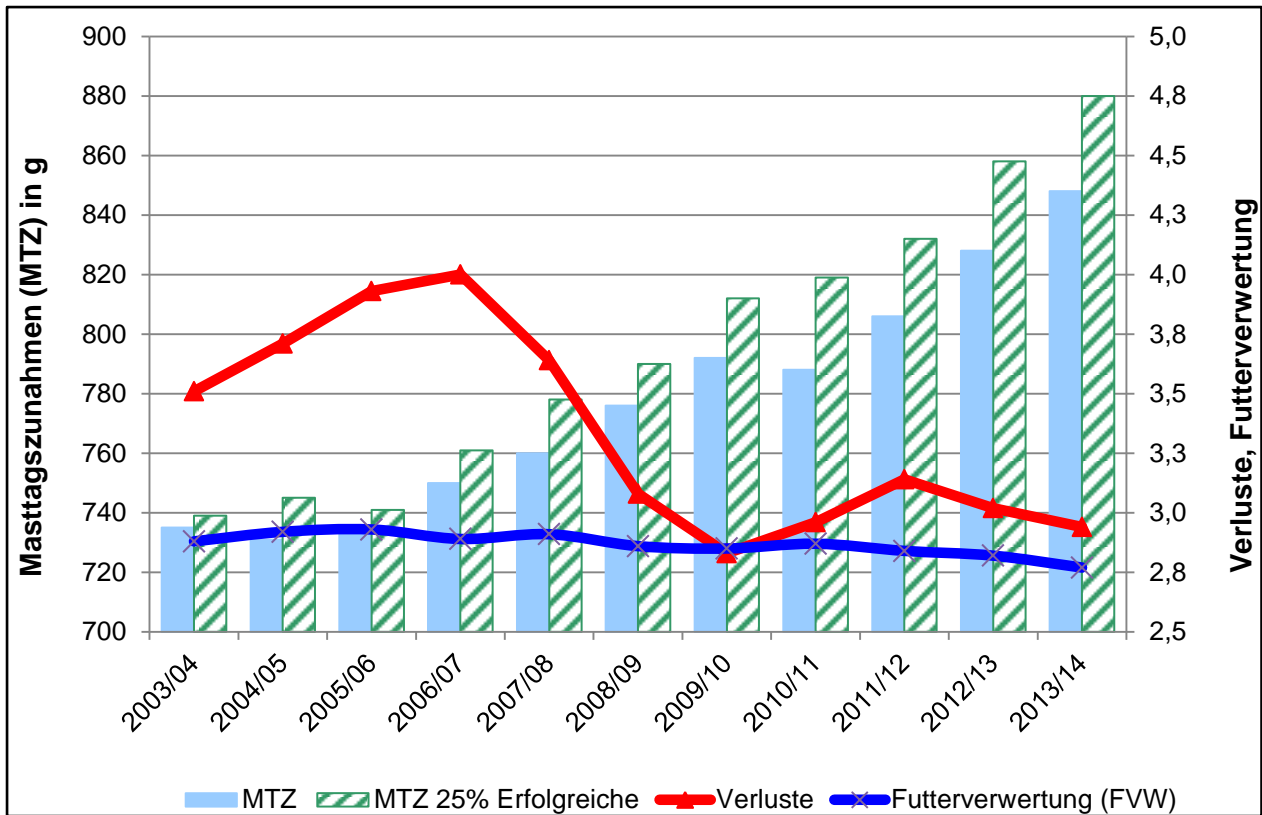


Abbildung 4: Entwicklung der mittleren Direktkostenfreien Leistung aller Betriebe und der 25 % ökonomisch erfolgreichen Betriebe in der Schweinemast über die letzten Jahre

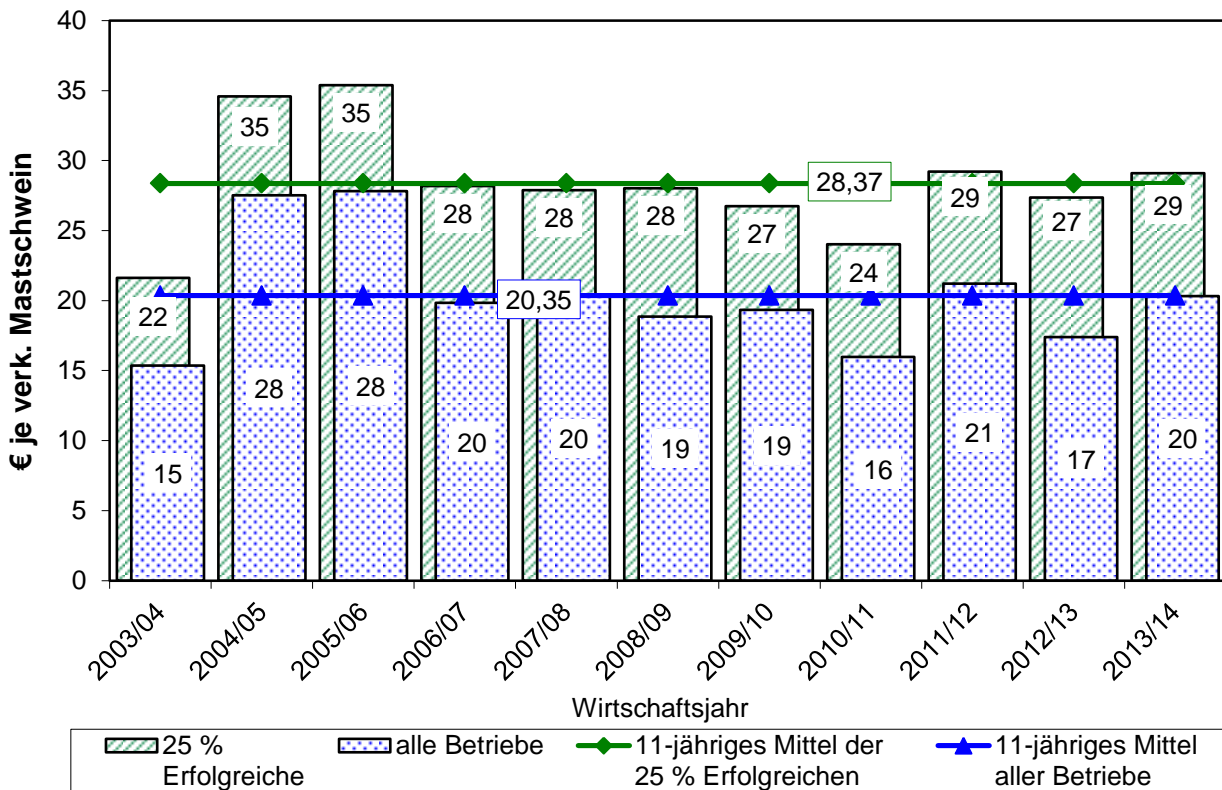


Tabelle 8: Tageszunahme und Rentabilität

Tägliche Zunahme		bis 759 g	760 bis 799 g	800 bis 839 g	840 bis 879 g	880 bis 919 g	ab 920 g
Anzahl Betriebe	Stück	38	44	44	52	30	45
Mastplätze / Betrieb	Stück	1.193	1.575	1.361	1.533	1.448	2.086
verkaufte Schweine / Betrieb	Stück	2.940	4.172	3.824	4.401	4.513	6.351
Anfangsgewicht	kg	30,8	30,5	30,4	29,6	30,3	29,7
Endgewicht	kg	120,5	120,1	120,3	120,5	120,7	121,9
Verluste	%	4,37	3,35	2,65	2,99	2,54	2,45
Umtriebe	Stück	2,49	2,72	2,86	2,90	3,10	3,08
Zuwachs / m ² Stallfläche	kg	253	283	293	308	325	322
Mastplatzauslastung	%	85	86	86	84	85	82
Mastdauer	Tage	125	115	110	106	100	97
tägliche Zunahme	g	720	779	819	856	900	954
Futterverwertung 1:	kg	2,87	2,86	2,83	2,77	2,74	2,67
Futteraufnahme / Tag	kg	2,07	2,23	2,32	2,37	2,46	2,55
Muskelfleisch	%	58,2	58,1	57,9	58,0	57,9	57,2
Indexfaktor	Pkte.	0,993	0,993	0,993	0,993	0,979	0,991
Verkaufserlös / kg lebend	€	1,41	1,41	1,41	1,40	1,39	1,38
Verkaufserlös / kg geschlachtet	€	1,78	1,78	1,78	1,77	1,77	1,77
Leistungen / 100kg Zuwachs	€	185	187	187	183	184	181
<i>Leistungen / vMS</i>	€	168	171	171	168	165	169
Futterpreis / dt	€	27,5	27,4	27,5	27,1	27,1	27,1
Futterkosten / 100kg Zuwachs	€	78,9	78,3	77,7	75,1	74,2	72,3
Ferkelpreis / kg	€	2,29	2,37	2,34	2,37	2,36	2,40
Ferkelpreis / Ferkel	€	70,6	72,2	71,1	70,2	71,7	71,2
Veterinärkosten / 100kg Zuwachs	€	1,14	1,02	1,47	0,88	1,16	1,33
Wasser+Energie / 100kg Zuwachs	€	3,04	3,12	3,50	3,05	3,08	3,16
Direktkosten / 100kg Zuwachs	€	165	168	165	160	161	157
<i>Direktkosten / vMS</i>	€	150	154	151	147	144	147
Direktkostenfreie Leistung / 100kg Zuwachs	€	19,9	19,0	21,3	23,4	23,4	23,9
<i>Direktkostenfreie Leistung / vMS</i>	€	18,1	17,4	19,4	21,5	21,0	22,3
Direktkostenfreie Leistung / Platz	€	44,6	46,2	54,6	61,8	65,5	67,8
Direktkostenfreie Leistung / m²	€	50,5	53,7	62,3	72,2	76,0	76,8

Tabelle 9: Betriebsgrößenklassen nach verkauften Mastschweinen

verkaufte Mastschweine / Betrieb und Jahr		< 2600	2600 bis 5000	> 5000
Anzahl Betriebe	Stück	83	84	86
Mastplätze / Betrieb	Stück	653	1.404	2.551
verkaufte Schweine / Betrieb	Stück	1.679	3.754	7.662
Anfangsgewicht	kg	31,4	29,8	29,9
Endgewicht	kg	120,8	120,6	120,8
Verluste (bezogen auf die eingestellten Tiere)	%	2,76	3,04	2,94
Umtriebe	Stück	2,56	2,73	3,04
Zuwachs / m ² Stallfläche	kg	255	284	320
Mastplatzauslastung	%	77	83	87
Mastdauer	Tage	109	112	104
tägliche Zunahme	g	819	814	872
Futterverwertung 1:	kg	2,82	2,79	2,76
Futtermittel / Tag	kg	2,31	2,27	2,41
Muskelfleisch	%	57,9	57,9	57,6
Indexfaktor	Pkte.	0,985	0,993	0,992
Verkaufserlös / kg lebend	€	1,40	1,40	1,39
Verkaufserlös / kg geschlachtet	€	1,77	1,78	1,77
Leistungen / 100kg Zuwachs	€	188	183	184
<i>Leistungen / vMS</i>	€	167	170	169
Futterpreis / dt	€	27,4	27,4	27,1
Futterkosten / 100kg Zuwachs	€	77,5	76,3	74,8
Ferkelpreis / kg	€	2,29	2,38	2,38
Ferkelpreis / Ferkel	€	71,9	70,9	71,1
Veterinärkosten / 100kg Zuwachs	€	1,10	0,93	1,30
Wasser+Energie / 100kg Zuwachs	€	3,14	3,24	3,12
Direktkosten / 100kg Zuwachs	€	167	161	161
<i>Direktkosten / vMS</i>	€	148,6	149,6	148,2
Direktkostenfreie Leistung / 100kg Zuwachs	€	21,0	21,8	22,5
<i>Direktkostenfreie Leistung / vMS</i>	€	18,7	20,2	20,7
Direktkostenfreie Leistung / Platz	€	48,0	54,1	62,2
Direktkostenfreie Leistung / m²	€	53,6	62,1	72,1