



Landwirtschafts-
kammer
Schleswig-Holstein

Schweinerereport 2013

Die für den Schweinerereport verwendeten Daten der Schweinespezialberatung sind der Landwirtschaftskammer Schleswig-Holstein für die Auswertung und Veröffentlichung zur Verfügung gestellt worden.

Ferkelerzeugung in Schleswig-Holstein im Wirtschaftsjahr 2012/13

Im Wirtschaftsjahr 2012/13 ist mit 34.918 ausgewerteten Sauen ein leichter Rückgang gegenüber dem vorigen Jahr (35.614) zu vermelden.

Bei gleichbleibenden Saugferkelverlusten erhöhte sich die Anzahl lebend geborener und abgesetzter Ferkel um 0,4.

Tabelle 1: Biologische Kennzahlen der Ferkelerzeugung

		Betriebe Gesamt	Ferkelerzeuger mit angeschlossener Ferkelaufzucht			FE mit Absatzferkel- verkauf	Vorjahr 2011/12 alle Betriebe*
			alle Betriebe*	25 % ökonomisch erfolgreiche	25 % ökonomisch weniger erfolgreiche		
Anzahl Betriebe	Stück	124	108	29	29	11	118
Ø Sauen / Betrieb	Stück	282	253	294	193	443	245
Remontierung	%	46,7	45,3	43,7	45,9	46,3	44,8
Sauenverluste	%	8,3	8,3	8,0	9,9	9,2	7,9
Anteil JS-Würfe	%	18,7	18,2	17,7	18,3	18,7	18,5
leb. geb. Ferkel / JS-Wurf	Stück	13,7	13,7	14,4	12,9	13,8	13,5
leb. geb. Ferkel / AS-Wurf	Stück	14,2	14,4	15,5	13,3	13,8	14,1
leb. geb. Ferkel / Wurf	Stück	14,1	14,2	15,3	13,2	13,8	14,0
leb. geb. Ferkel / SuJ	Stück	32,7	32,8	35,9	29,0	32,3	32,4
Würfe / SuJ	Stück	2,32	2,31	2,34	2,20	2,35	2,32
Saugferkelverluste	%	14,4	14,5	14,0	15,9	14,7	14,5
abg. Ferkel / Wurf	Stück	12,1	12,2	13,2	11,1	11,7	12,0
abg. Ferkel / SuJ	Stück	28,0	28,1	30,8	24,4	27,6	27,7
Gesamtverluste	%	16,9	17,3	16,1	19,9		17,1
dav. Aufzuchtverluste	%	2,5	2,8	2,1	4,0		2,6
aufgezogene Ferkel / SuJ	Stück	27,2	27,2	30,1	23,2		26,9
Verkaufsgewicht / Ferkel	kg	29,3	29,8	29,9	29,5	8,5	30,3

* Ferkelerzeuger mit angeschlossener Ferkelaufzucht

Abbildung 1: Die Entwicklung der abgesetzten Ferkel (AGF) aller Betriebe und der 25 % ökonomisch erfolgreichen Betriebe (nur Betriebe mit angeschlossener Ferkelaufzucht)

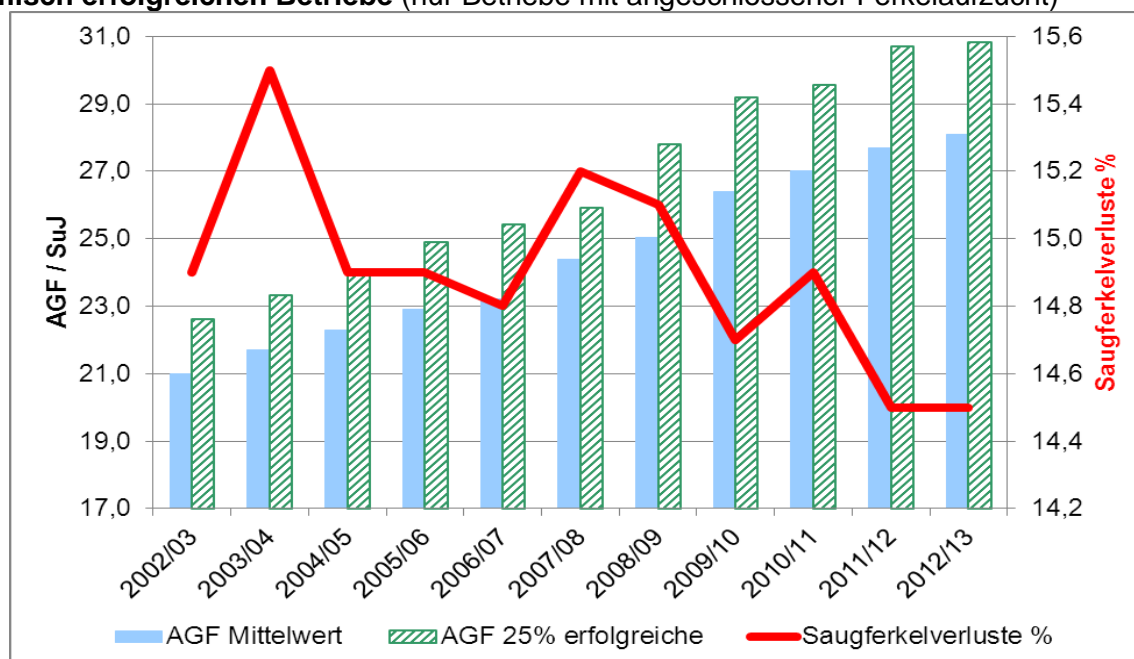


Tabelle 2: Ökonomische Kennzahlen der Ferkelerzeugung

		Ferkelerzeuger mit angeschlossener Ferkelaufzucht				FE mit Absatzferkelverkauf	Vorjahr 2011/12 alle Betriebe*
		Betriebe Gesamt	alle Betriebe*	25 % ökonomisch erfolgreiche	25 % ökonomisch weniger erfolgreiche		
Erlös / kg	€	2,31	2,27	2,30	2,21	4,66	2,16
Erlös / Ferkel	€	63,5	67,6	68,3	65,2	39,5	65,3
<u>Leistungen</u>							
Ferkelverkauf / Sau	€	1.706	1.820	2.040	1.524	1.071	1.737
Sonstiger Verkauf / Sau	€	87,5	85,9	87,2	87,4	77,8	78,9
Sonstiger Ertrag /Sau	€	4,49	4,00	0	7,06	8,64	2,84
Bestandsveränderung / Sau	€	3,29	0,68	2,62	-23,99	7,32	11,61
Leistungen / Sau	€	1.802	1.910	2.130	1.595	1.164	1.830
<i>Leistungen / Ferkel</i>	€	67,0	70,9	71,3	68,3	43,0	68,9
<u>Futter</u>							
Sauenfutter / Sau	€	408,1	415,2	415,1	415,5	377,7	360,1
Sauenfutterpreis / dt	€	31,8	32,0	31,7	32,5	31,4	28,1
Sauenfutter / Sau	dt	12,8	13,0	13,1	12,8	12,0	12,8
Ferkelfutter / verk.Ferkel	kg	34,2	40,0	38,5	40,1	4,6	40,8
Ferkelfutterpreis / dt	€	46,2	45,9	45,5	46,7	54,8	40,5
Ferkelfutter / Sau	€	425	495	524	437	68	438
Ferkelfutter / verk.Ferkel	€	15,8	18,4	17,6	18,7	2,5	16,5
<i>Futter ges. / Sau</i>	dt	22,2	23,9	24,9	22,1	13,3	23,8
<u>Direktkosten</u>							
Futter ges. / Sau	€	840	914	948	853	446	802
Tierzukauf / Sau	€	141	144	132	164	161	144
Veterinärkosten / Sau	€	160	171	164	173	119	165
Desinfektion / Sau	€	3,82	4,11	4,85	2,88	1,64	3,98
Wasser+Energie / Sau	€	98	105	99	88	59	104
Beitrag / Sau	€	4,41	4,97	4,64	5,34	2,86	3,94
Besamung / Sau	€	27,5	26,4	25,0	24,4	26,0	26,1
sonst. Kosten / Sau	€	32,0	33,1	41,7	28,3	20,0	29,1
Direktkosten / Sau	€	1.307	1.403	1.419	1.339	835	1.278
<i>Direktkosten / verk.Ferkel</i>	€	48,6	52,1	47,5	57,3	30,8	48,1
Direktkostenfreie Leistung / Sau	€	495	507	711	256	329	552
<i>Direktkostenfreie Leistung / verk.Ferkel</i>	€	18,4	18,8	23,8	11,0	12,1	20,8

* Ferkelerzeuger mit angeschlossener Ferkelaufzucht

Durch einen im Wirtschaftsjahr 2012/13 höheren Ferkelerlös stiegen die Leistungen um ca. 80 €, demgegenüber stehen höhere Futterkosten von etwa 110 € je Sau und Jahr.

Tabelle 3: Ökonomische Kennzahlen der Ferkelerzeugung bezogen auf die verkauften Ferkel

Ferkelerzeuger mit angeschlossener Ferkelaufzucht		alle Betriebe	25 % ökonomisch erfolgreiche**	25 % ökonomisch weniger erfolgreiche**
aufgezoogene Ferkel / SuJ	Stück	27,2	30,09	23,23
Ferkelzuwachs / verk.Ferkel	kg	28,4	28,46	28,09
Futterverwertung (Geburt-Verkauf) / verk.Ferkel	1:	1,41	1,35	1,43
<u>Leistungen</u>				
Ferkelverkauf / verk.Ferkel	€	67,6	68,3	65,2
Sonstiger Verkauf / verk.Ferkel	€	3,19	2,92	3,74
Sonstiger Ertrag /verk.Ferkel	€	0,15	0	0,3
Bestandsveränderung / verk.Ferkel	€	0,03	0,09	-1,03
<i>Leistungen / Ferkel</i>	€	70,9	71,4	68,3
<u>Futter</u>				
Sauenfutter / verk.Ferkel	€	15,4	13,9	17,8
Sauenfutter / verk.Ferkel	dt	0,48	0,44	0,55
Ferkelfutter / verk.Ferkel	kg	40,0	38,5	40,1
Ferkelfutter / verk.Ferkel	€	18,4	17,6	18,7
Futter / kg Ferkelzuwachs	€	1,19	1,12	1,30
Futter ges. / verk.Ferkel	dt	0,89	0,83	0,95
<u>Direktkosten</u>				
Futter ges. / verk.Ferkel	€	33,9	31,8	36,5
Tierzukauf / verk.Ferkel	€	5,35	4,42	7,01
Veterinärkosten / verk.Ferkel	€	6,34	5,49	7,41
Desinfektion / verk.Ferkel	€	0,15	0,16	0,12
Wasser+Energie / verk.Ferkel	€	3,92	3,32	3,76
Beitrag / verk.Ferkel	€	0,18	0,16	0,23
Besamung / verk.Ferkel	€	0,98	0,84	1,04
sonst. Kosten / verk.Ferkel	€	1,23	1,40	1,21
<i>Direktkosten / verk.Ferkel</i>	€	52,1	47,5	57,3
<i>Direktkostenfreie Leistung / verk.Ferkel</i>	€	18,8	23,8	11,0

Eine andere Perspektive geben die ökonomischen Zahlen je verkauftes Ferkel.

Abbildung 2: Die Entwicklung der Direktkostenfreien Leistung in der Ferkelerzeugung im Mittel und bei den 25 % ökonomisch erfolgreichen Betrieben über die letzten Jahre (nur Betriebe mit angeschlossener Ferkelaufzucht)

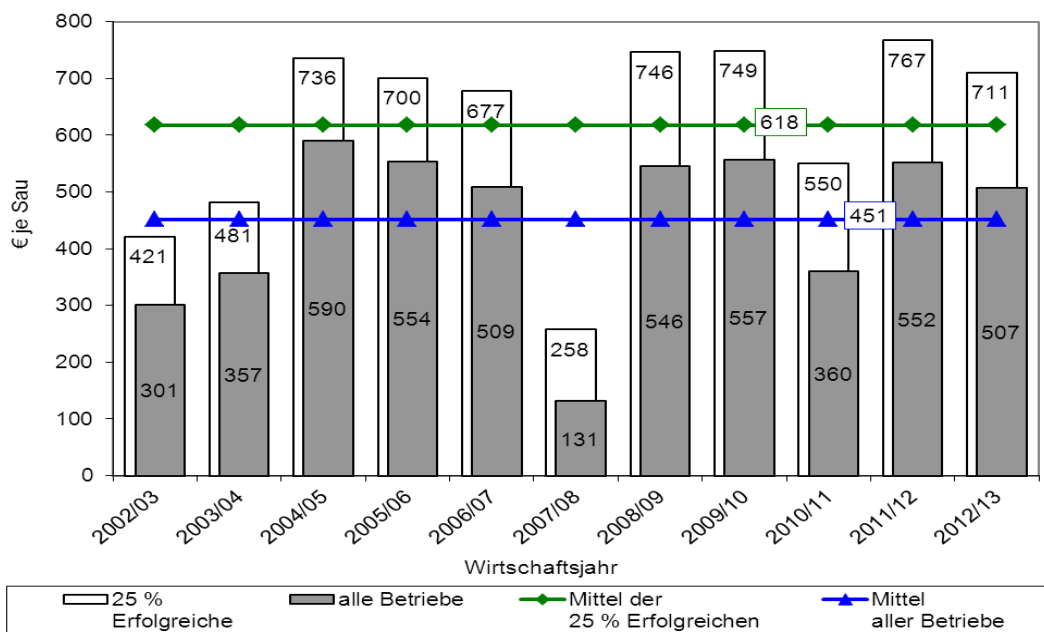


Tabelle 4: Abgesetzte Ferkel und Rentabilität (nur Betriebe mit angeschlossener Ferkelaufzucht)

Anzahl abgesetzte Ferkel / Sau und Jahr		bis 25,5	25,6 bis 27,5	27,6 bis 29,5	ab 29,6
Betriebe	Anzahl	23	30	25	30
Sauen gesamt	Stück	4.406	7.146	5.687	10.133
Sauen / Betrieb	Stück	192	238	228	338
Remontierung	%	45,0	43,6	45,7	45,9
leb. geb. Ferkel je Wurf	Stück	13,1	13,4	14,3	15,3
Würfe / SuJ	Stück	2,10	2,33	2,32	2,37
Saugferkelverluste	%	16,4	14,7	14,0	14,0
Sauenverluste	%	9,8	7,5	7,9	8,4
abgesetzte Ferkel / SuJ	Stück	23,0	26,6	28,5	31,1
Aufzuchtverluste	%	4,2	3,1	4,1	2,7
verkaufte Ferkel	Stück	22,3	25,7	27,0	29,8
Verkaufsgewicht / verk. Ferkel	kg	29,9	29,8	29,4	30,0
Erlös / verk. Ferkel	€	66,2	67,6	67,4	68,1
Erlös / kg	€	2,21	2,27	2,29	2,28
Sauenfutter / SuJ	dt	12,4	12,9	13,3	13,1
Sauenfutter / SuJ	€	394	417	428	416
Ferkelfutter / verk. Ferkel	kg	38,8	41,0	40,5	39,5
Ferkelfutter / verk. Ferkel	€	17,7	18,6	18,7	18,3
Veterinärkosten / SuJ	€	157	161	172	183
Hygienekosten / SuJ	€	2,04	4,76	2,74	5,32
Leistungen	€	1.546	1.816	1.914	2.133
Direktkosten / Sau und Jahr	€	1.244	1.366	1.417	1.490
Direktkostenfreie Leistung / Sau und Jahr	€	302	450	497	643
Direktkostenfreie Leistung / verkauftes Ferkel	€	13,6	17,5	18,4	21,6

Tabelle 5: Betriebsgrößenklassen nach mittlerem Sauenbestand (nur Betriebe mit angeschlossener Ferkelaufzucht)

mittlerer Sauenbestand je Betrieb		< 175	175 bis 255	> 255
Betriebe	Anzahl	36	36	36
Sauen / Betrieb	Stück	108	210	442
Remontierung	%	40,2	45,6	46,1
leb. geb. Ferkel je Wurf	Stück	14,3	13,8	14,4
Würfe / SuJ	Stück	2,23	2,30	2,33
Saugferkelverluste	%	15,4	14,8	14,1
Sauenverluste	%	8,0	6,6	9,2
abgesetzte Ferkel / SuJ	Stück	26,9	27,1	28,8
Aufzuchtverluste	%	3,8	3,8	2,9
verkaufte Ferkel	Stück	26,2	26,0	27,6
Verkaufsgewicht / verk. Ferkel	kg	30,1	29,9	29,7
Erlös / verk.Ferkel	€	66,8	67,6	67,7
Erlös / kg	€	2,22	2,26	2,29
Sauenfutter / SuJ	dt	13,2	13,1	12,9
Sauenfutter / SuJ	€	424	416	413
Ferkelfutter / verk.Ferkel	kg	39,2	41,4	39,5
Ferkelfutter / verk.Ferkel	€	17,8	18,1	18,6
Veterinärkosten / SuJ	€	164	174	171
Hygienekosten / SuJ	€	3,47	3,24	4,69
Leistungen	€	1.793	1.838	1.974
Direktkosten / Sau und Jahr	€	1.357	1.374	1.428
Direktkostenfreie Leistung / Sau und Jahr	€	435	464	546
Direktkostenfreie Leistung / verkauftes Ferkel	€	16,6	17,9	19,8

Schweinemast in Schleswig-Holstein im Wirtschaftsjahr 2012/13

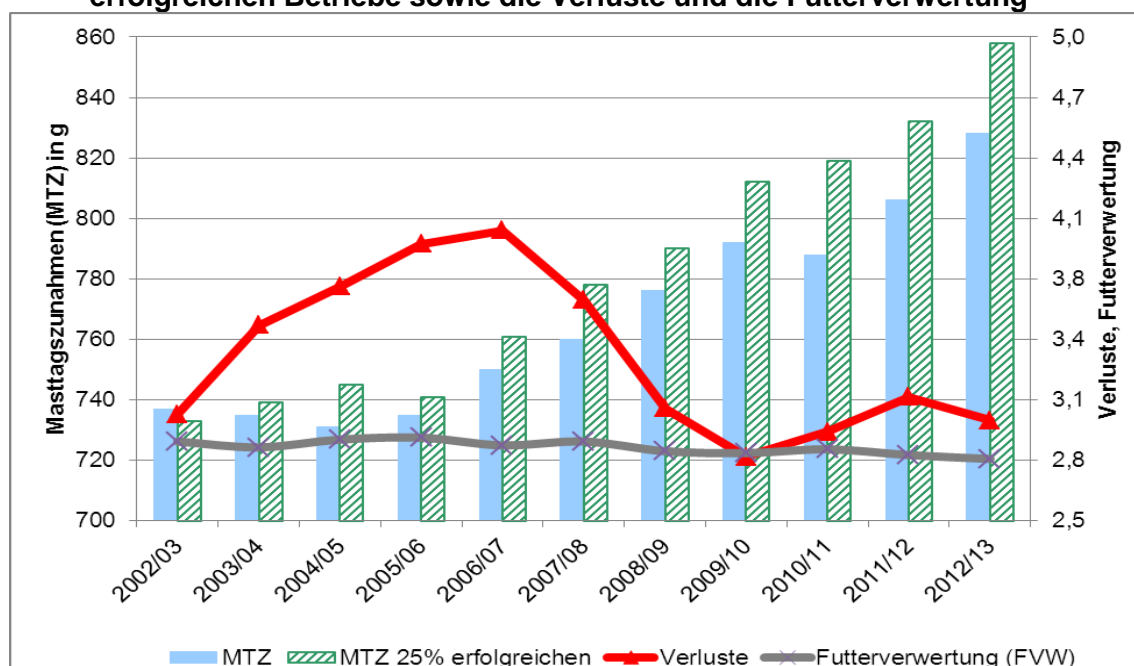
Um 103.814 Schweine steigerte sich die Anzahl ausgewertete Tiere auf 1,064 Mio. im Wirtschaftsjahr 2012/13 in der Schweinemast.

Die Masttagszunahmen und die Umtriebe stiegen weiter, während die Verluste abnahmen und die Futterwertung um 0,02 verbessert werden konnte.

Tabelle 6: Biologische Kennzahlen der Schweinemast

		alle Betriebe	25 % ökonomisch erfolgreiche	25 % ökonomisch weniger erfolgreiche	Vorjahr 2011/12
Anzahl Betriebe	Stück	248	62	62	252
Mastplätze / Betrieb	Stück	1484	1498	1360	1399
vMS/Betrieb	Stück	4208	4424	3666	3811
Anfangsgewicht	kg	30,2	30,6	30,2	30,1
Endgewicht (LG)	kg	120	121	120	120
Zuwachs / vMS	kg	90,3	90,8	89,4	90,0
SG	kg	95,0	95,9	94,2	94,7
Umtriebe	Stück	2,89	3,00	2,76	2,80
Zuwachs / m ²	kg	303	306	294	291
Verluste	%	3,02	2,01	3,89	3,14
Anteil FOM-Vermarktung	%	62,8	58,5	62,9	55,7
MFA	%	57,5	57,5	57,2	57,2
Anteil AutoFOM	%	17,4	18,8	18,0	25,9
Indexfaktor	Pkt	0,992	0,993	0,990	0,990
Ausschlachtung	%	78,8	79,0	78,8	78,9
Mastdauer	Tage	109	106	112	112
MTZ	g	828	858	797	806
FWW 1:	kg	2,82	2,72	2,91	2,84
Futteraufnahme / Tag	kg	2,33	2,33	2,32	2,29

Abbildung 3: Die Entwicklung der Masttagszunahmen aller Betriebe und der 25 % ökonomisch erfolgreichen Betriebe sowie die Verluste und die Futterwertung



Auch der Erlös in der Schlachtschweinevermarktung ist im Vergleich zum Vorjahr angestiegen. Demgegenüber ist auch der Ferkelpreis (ca. + 3 €) und die Futterkosten (ca. + 12 €/100 kg Zuwachs) höher geworden.

Tabelle 7: Ökonomische Kennzahlen der Schweinemast

	alle Betriebe	25 % ökonomisch erfolgreiche	25 % ökonomisch weniger erfolgreiche	Vorjahr 2011/12
Ferkel / Stck	€ 69,1	68,4	69,9	66,0
Ferkel / kg	€ 2,29	2,24	2,32	2,20
Futter / dt	€ 31,4	30,6	32,4	26,7
Erlös / kg SG	€ 1,83	1,85	1,81	1,69
Erlös / Tier	€ 174	178	170	160
<u>Leistungen</u>				
Schlachtschweineverk. / 100kg Zuwachs	€ 189	193	186	173
<i>Schlachtschweineverk. / vMS</i>	€ 174	178	170	160
sonst.Erträge / 100kg Zuwachs	€ 0,50	0,49	0,25	0,46
<i>sonst.Erträge / vMS</i>	€ 0,46	0,46	0,23	0,43
Bestandsveränderung / 100kg Zuwachs	€ 1,78	1,53	2,05	6,03
<i>Bestandsveränderung / vMS</i>	€ 1,64	1,41	1,88	5,57
Leistungen / 100kg Zuwachs	€ 191	195	188	179
<i>Leistungen / vMS</i>	€ 176	180	172	166
<u>Direktkosten</u>				
Futter / 100kg Zuwachs	€ 88,5	83,0	94,2	76,0
<i>Futter / vMS</i>	€ 81,5	76,6	86,2	70,2
Ferkel / 100kg Zuwachs	€ 78,4	76,6	80,4	74,8
<i>Ferkel / vMS</i>	€ 72,2	70,6	73,5	69,1
Veterinärkosten / 100kg Zuwachs	€ 1,20	1,08	1,49	1,34
<i>Veterinärkosten / vMS</i>	€ 1,11	0,99	1,36	1,23
Hygiene / 100kg Zuwachs	€ 0,15	0,18	0,15	0,14
<i>Hygiene / vMS</i>	€ 0,14	0,17	0,14	0,13
Wasser+Energie / 100kg Zuwachs	€ 3,03	2,94	3,36	2,88
<i>Wasser+Energie / vMS</i>	€ 2,79	2,71	3,08	2,66
Beiträge / 100kg Zuwachs	€ 0,26	0,24	0,28	0,29
<i>Beiträge / vMS</i>	€ 0,24	0,22	0,26	0,26
Sonst.Kosten / 100kg Zuwachs	€ 0,99	0,98	1,12	0,92
<i>Sonst.Kosten / vMS</i>	€ 0,91	0,90	1,03	0,85
Direktkosten / 100kg Zuwachs	€ 173	165	181	156
<i>Direktkosten / vMS</i>	€ 159	152	166	144
DKfL / 100kg Zuwachs	€ 18,9	29,7	7,5	23,0
<i>DKfL / vMS</i>	€ 17,4	27,4	6,9	21,2
DKfL / MastPI	€ 49,3	80,8	18,5	57,8
DKfL / m ²	€ 57,1	90,7	22,0	66,7

Abbildung 4: Die Entwicklung der Direktkostenfreien Leistung in der Schweinemast im Mittel aller Betriebe und bei den 25 % erfolgreichsten Betriebe über die letzten Jahre

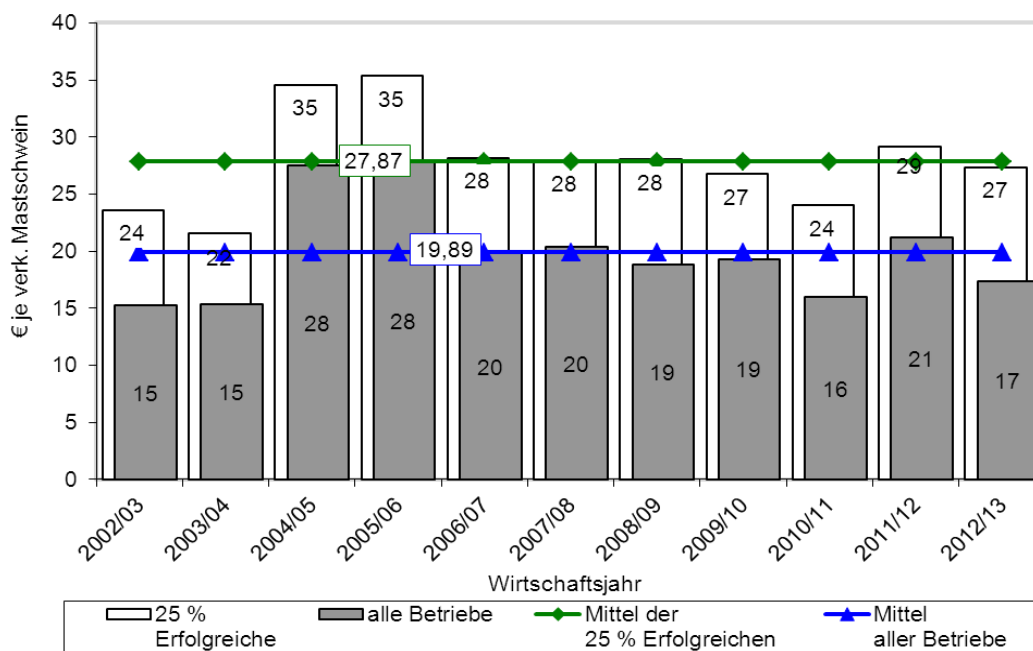


Tabelle 8: Tageszunahme und Rentabilität

Tägliche Zunahme		bis 739 g	740 bis 779 g	780 bis 819 g	820 bis 859 g	860 bis 899 g	ab 900 g
Anzahl Betriebe	Stück	40	40	49	47	36	36
Mastplätze / Betrieb	Stück	1149	1346	1432	1371	1684	2030
verkaufte Schweine / Betrieb	Stück	2833	3731	3908	3877	4818	6497
Anfangsgewicht	kg	30,2	29,9	30,9	29,2	30,9	29,8
Endgewicht	kg	121	120	120	120	120	122
Verluste	%	4,00	3,78	3,23	2,72	2,55	2,49
Umtriebe	Stück	2,52	2,83	2,79	2,88	2,95	3,23
Zuwachs / m ² Stallfläche	kg	258	301	290	298	319	335
Mastplatzauslastung	%	88	92	85	85	82	87
Mastdauer	Tage	128	118	111	108	102	98
tägliche Zunahme	g	704	761	802	838	879	934
Futterverwertung 1:	kg	2,98	2,89	2,87	2,78	2,79	2,70
Futteraufnahme / Tag	kg	2,10	2,20	2,30	2,33	2,45	2,52
Muskelfleisch	%	57,3	57,8	58,0	57,6	57,4	57,0
Indexfaktor	Pkte.	0,989	0,992	0,993	0,994	0,987	0,996
Verkaufserlös / kg lebend	€	1,44	1,45	1,45	1,46	1,44	1,43
Verkaufserlös / kg geschlachtet	€	1,82	1,84	1,84	1,84	1,83	1,83
Leistungen / 100kg Zuwachs	€	190	192	194	191	192	189
<i>Leistungen / vMS</i>	€	175	177	177	176	178	175
Futterpreis / dt	€	31,5	31,5	31,2	31,7	31,8	30,9
Futterkosten / 100kg Zuwachs	€	94,0	91,0	89,4	88,3	88,7	83,4
Ferkelpreis / kg	€	2,25	2,3	2,25	2,33	2,27	2,32
Ferkelpreis / Ferkel	€	68,0	68,7	69,7	68,1	70,2	69,1
Veterinärkosten / 100kg Zuwachs	€	1,19	1,32	1,52	0,99	1,12	1,11
Wasser+Energie / 100kg Zuwachs	€	3,01	3,12	3,38	2,91	2,81	2,97
Direktkosten / 100kg Zuwachs	€	177	176	176	171	174	166
<i>Direktkosten / vMS</i>	€	163	162	161	158	161	153
Direktkostenfreie Leistung / 100kg Zuwachs	€	13,0	16,8	18,0	20,2	18,3	23,0
<i>Direktkostenfreie Leistung / vMS</i>	€	12,0	15,5	16,4	18,7	16,9	21,3
Direktkostenfreie Leistung / Platz	€	29,7	43,0	44,9	52,8	48,4	68,2
Direktkostenfreie Leistung / m²	€	33,7	50,8	52,3	60,1	58,4	77,3

Tabelle 9: Betriebsgrößenklassen nach verkauften Mastschweinen

verkaufte Mastschweine / Betrieb und Jahr		< 2400	2400 bis 4800	> 4800
Anzahl Betriebe	Stück	83	83	82
Mastplätze / Betrieb	Stück	611	1347	2507
verkaufte Schweine / Betrieb	Stück	1534	3620	7511
Anfangsgewicht	kg	30,8	30,4	29,9
Endgewicht	kg	121	121	120
Verluste (bezogen auf die eingestellten Tiere)	%	3,09	2,98	3,03
Umtriebe	Stück	2,57	2,75	3,04
Zuwachs / m ² Stallfläche	kg	260	287	322
Mastplatzauslastung	%	80	84	89
Mastdauer	Tage	114	112	107
tägliche Zunahme	g	795	806	847
Futterverwertung 1:	kg	2,86	2,83	2,80
Futtermittelaufnahme / Tag	kg	2,27	2,28	2,37
Muskelfleisch	%	57,5	57,6	57,4
Indexfaktor	Pkte.	0,990	0,993	0,992
Verkaufserlös / kg lebend	€	1,44	1,45	1,44
Verkaufserlös / kg geschlachtet	€	1,82	1,83	1,84
Leistungen / 100kg Zuwachs	€	192	193	191
<i>Leistungen / vMS</i>	€	178	178	175
Futterpreis / dt	€	31,7	31,5	31,3
Futterkosten / 100kg Zuwachs	€	90,6	89,0	87,8
Ferkelpreis / kg	€	2,25	2,27	2,31
Ferkelpreis / Ferkel	€	69,2	68,9	69,1
Veterinärkosten / 100kg Zuwachs	€	1,23	1,07	1,26
Wasser+Energie / 100kg Zuwachs	€	3,07	3,13	2,97
Direktkosten / 100kg Zuwachs	€	175	174	171
<i>Direktkosten / vMS</i>	€	161,7	160,5	157,6
Direktkostenfreie Leistung / 100kg Zuwachs	€	17,2	18,8	19,3
<i>Direktkostenfreie Leistung / vMS</i>	€	15,9	17,4	17,7
Direktkostenfreie Leistung / Platz	€	39,9	46,7	53,0
Direktkostenfreie Leistung / m²	€	44,7	54,1	62,0