



Landwirtschafts-
kammer
Schleswig-Holstein

Schweinerereport 2012

Die für den Schweinerereport verwendeten Daten der Schweinespezialberatung sind der Landwirtschaftskammer Schleswig-Holstein für die Auswertung und Veröffentlichung zur Verfügung gestellt worden.

Ferkelerzeugung in Schleswig-Holstein im Wirtschaftsjahr 2011/12

Das Wirtschaftsjahr 2011/12 zeichnet sich durch Steigerung der biologischen und ökonomischen Leistungen aus. In der Ferkelerzeugung wurden 35.614 Sauen ausgewertet. Im Vorjahr waren es 31.551, was einen Zuwachs von rund 13 % entspricht.

Im Vergleich zum Vorjahr sind die biologischen Leistungen der Sauen wieder gestiegen. Es wurden 0,7 Ferkel je Sau und Jahr mehr abgesetzt bei einer Steigerung der lebend geborenen Ferkel erneut um 0,7. Dabei wurden die Saugferkelverluste um 0,3 % vermindert.

Tabelle 1: Biologische Kennzahlen der Ferkelerzeugung

		Betriebe Gesamt	Ferkelerzeuger mit angeschlossener Ferkelaufzucht			FE mit Absatzferkel- verkauf	Vorjahr 2010/11 alle Betriebe*
			alle Betriebe*	25 % ökonomisch erfolgreiche	25 % ökonomisch weniger erfolgreiche		
Anzahl Betriebe	Stück	132	118	29	29	11	118
Ø Sauen / Betrieb	Stück	270	245	289	194	437	219
Remontierung	%	45,2	44,8	41,2	42,2	40,8	47,7
Sauenverluste	%	7,7	7,9	8,3	8,4	6,8	8,0
Anteil JS-Würfe	%	17,5	18,5	19,9	17,2	9,2	19,0
leb. geb. Ferkel / JS-Wurf	Stück	13,4	13,5	14,1	12,9	12,8	13,1
leb. geb. Ferkel / AS-Wurf	Stück	14,0	14,1	15,1	13,6	13,4	13,8
leb. geb. Ferkel / Wurf	Stück	13,9	14,0	14,9	13,5	13,3	13,7
leb. geb. Ferkel / SuJ	Stück	32,4	32,4	35,2	29,8	31,9	31,7
Würfe / SuJ	Stück	2,34	2,32	2,37	2,21	2,40	2,31
Saugferkelverluste	%	14,6	14,5	12,8	16,6	16,1	14,9
abg. Ferkel / Wurf	Stück	11,9	12,0	13,0	11,2	11,2	11,7
abg. Ferkel / SuJ	Stück	27,7	27,7	30,7	24,8	26,8	27,0
Gesamtverluste	%	16,9	17,1	14,6	20,2		17,6
dav. Aufzuchtverluste	%	2,4	2,6	1,8	3,6		2,8
aufgezogene Ferkel / SuJ	Stück	26,6	26,9	30,1	23,8		26,1
Verkaufsgewicht / Ferkel	kg	26,9	30,3	30,2	31,0	7,2	30,7

* Ferkelerzeuger mit angeschlossener Ferkelaufzucht

Abbildung 1: Die Entwicklung der abgesetzten Ferkel aller Betriebe und der 25 % ökonomisch erfolgreichsten Betriebe (nur Betriebe mit angeschlossener Ferkelaufzucht)

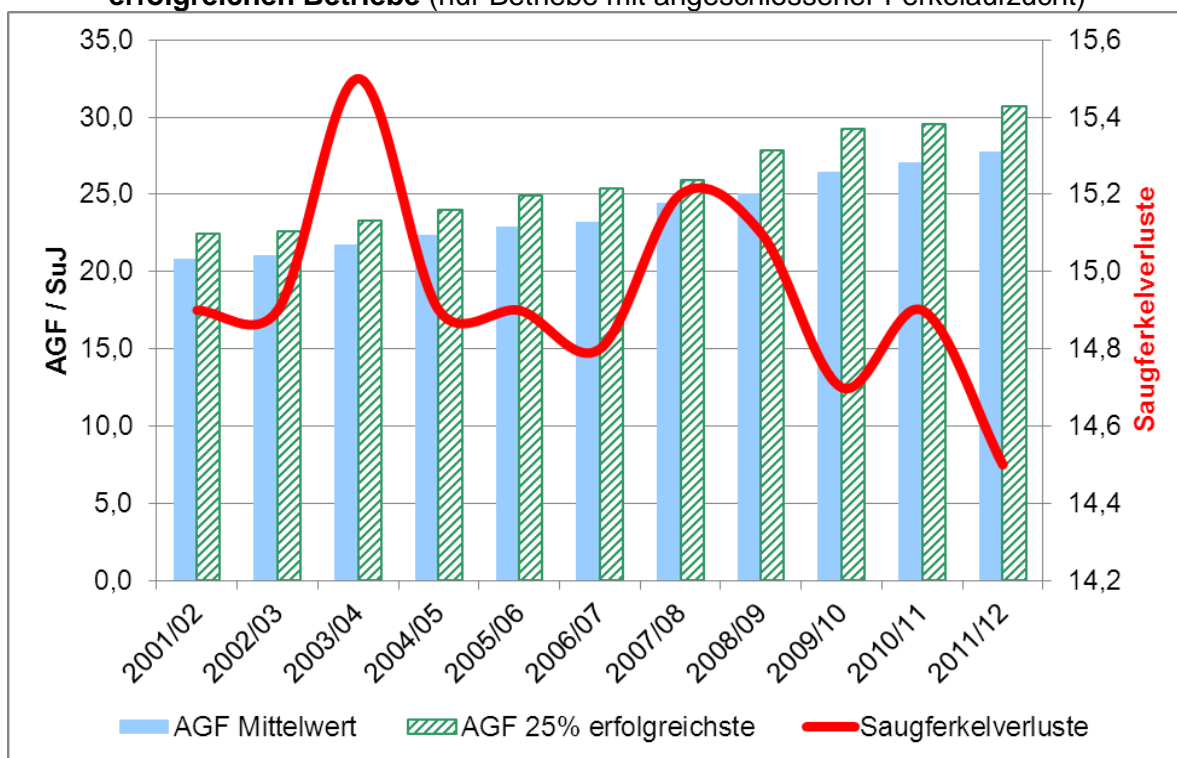


Tabelle 2: Ökonomische Kennzahlen der Ferkelerzeugung

		Ferkelerzeuger mit angeschlossener Ferkelaufzucht			FE mit Absatzferkel- verkauf	Vorjahr 2010/11 alle Betriebe*	
		Betriebe Gesamt	alle Betriebe*	25 % ökonomisch erfolgreiche			25 % ökonomisch weniger erfolgreiche
Erlös / kg	€	2,32	2,16	2,20	2,07	5,49	1,86
Erlös / Ferkel	€	62,25	65,34	66,31	63,98	39,61	56,88
<u>Leistungen</u>							
Ferkelverkauf / Sau	€	1.657,96	1.736,56	1.947,34	1.530,05	1.047,19	1.465,61
Sonstiger Verkauf / Sau	€	79,51	78,94	67,27	76,77	72,60	83,42
Sonstiger Ertrag /Sau	€	2,41	2,84	1,03	9,76	0,79	0,79
Bestandsveränderung / Sau	€	8,95	11,61	32,26	-25,45	-5,88	4,93
Leistungen / Sau	€	1.748,84	1.829,95	2.047,90	1.591,13	1.114,69	1.554,76
<i>Leistungen / Ferkel</i>	€	65,66	68,85	69,73	66,54	42,16	60,34
<u>Futter</u>							
Sauenfutter / Sau	€	356,77	360,10	373,86	355,08	340,67	324,99
Sauenfutterpreis / dt	€	28,09	28,08	28,17	27,89	28,18	25,02
Sauenfutter / Sau	dt	12,70	12,82	13,27	12,73	12,09	12,99
Ferkelfutter / verk.Ferkel	kg	35,11	40,77	39,51	44,36	1,65	41,48
Ferkelfutterpreis / dt	€	40,94	40,46	39,47	40,16	57,26	37,77
Ferkelfutter / Sau	€	382,90	438,46	458,03	425,96	25,03	403,73
Ferkelfutter / verk.Ferkel	€	14,38	16,50	15,60	17,81	0,95	15,67
<i>Futter ges. / Sau</i>	<i>dt</i>	22,24	23,77	24,91	23,34	12,60	23,90
<u>Direktkosten</u>							
Futter ges. / Sau	€	745,52	802,26	833,47	782,72	368,17	735,21
Tierzukauf / Sau	€	136,44	144,33	131,09	144,74	133,92	138,48
Veterinärkosten / Sau	€	153,62	164,86	156,69	176,45	97,89	161,09
Desinfektion / Sau	€	3,71	3,98	4,81	3,25	1,02	3,40
Wasser+Energie / Sau	€	97,08	103,78	93,26	102,91	56,19	97,78
Beitrag / Sau	€	3,63	3,94	3,82	4,48	2,58	4,47
Besamung / Sau	€	26,35	26,05	25,47	24,64	22,59	25,40
sonst. Kosten / Sau	€	29,32	29,09	32,49	24,36	24,63	27,69
Direktkosten / Sau	€	1.195,67	1.278,29	1.281,11	1.263,56	706,98	1.194,48
<i>Direktkosten / verk.Ferkel</i>	€	44,89	48,10	43,62	52,84	26,74	46,35
Direktkostenfreie Leistung / Sau	€	553,17	551,66	766,78	327,57	407,71	360,28
<i>Direktkostenfreie Leistung / verk.Ferkel</i>	€	20,77	20,76	26,11	13,70	15,42	13,98

* Ferkelerzeuger mit angeschlossener Ferkelaufzucht

Eine deutliche Steigerung der Direktkostenfreien Leistungen je Sau und Jahr um 191 € war im abgelaufenen Wirtschaftsjahr zu verbuchen. Die Direktkosten je Sau haben sich im Vergleich zum Vorjahr um rund 80 € je Sau erhöht. Der Umsatzzuwachs resultiert aus gesteigener Leistung und einem um etwa 8 € höheren Ferkelerlös.

Abbildung 2: Die Entwicklung der Direktkostenfreien Leistung in der Ferkelerzeugung im Mittel und bei den 25 % ökonomisch erfolgreichen Betrieben über die letzten Jahre (nur Betriebe mit angeschlossener Ferkelaufzucht)

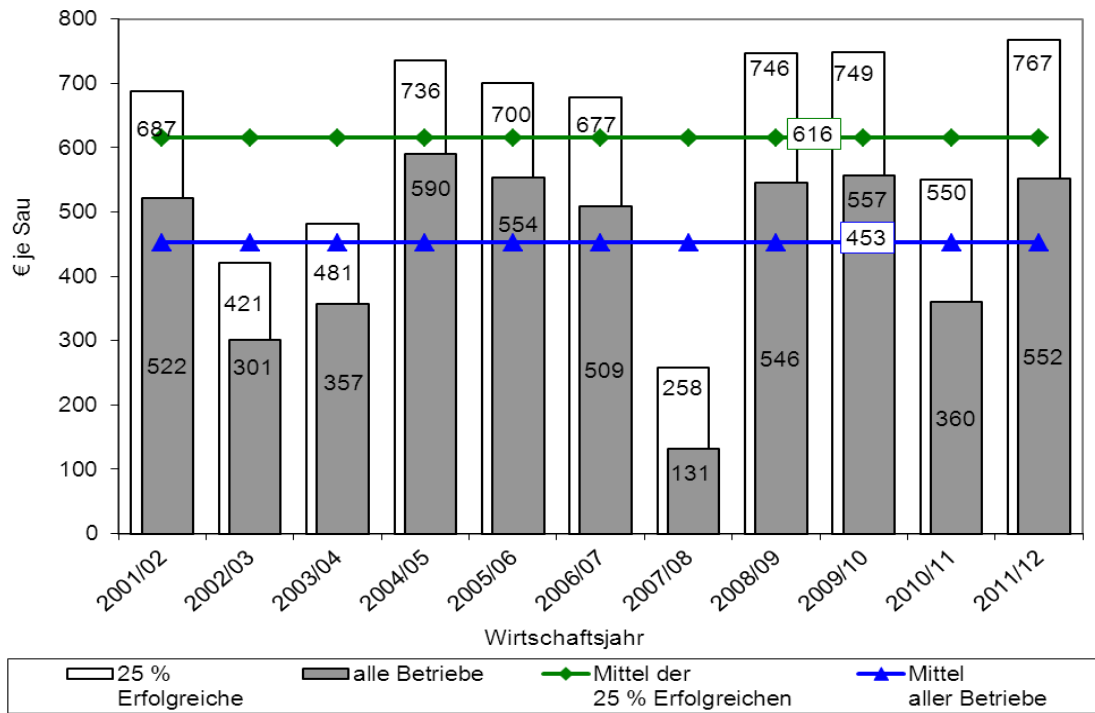


Tabelle 3: Abgesetzte Ferkel und Rentabilität (nur Betriebe mit angeschlossener Ferkelaufzucht)

Anzahl abgesetzte Ferkel / Sau und Jahr		bis 25,0	25,1 bis 27,5	27,6 bis 29,0	ab 29,1
Betriebe	Anzahl	29	32	28	29
Sauen gesamt	Stück	5.239	7.716	7.575	8.392
Sauen / Betrieb	Stück	181	241	271	289
Remontierung	%	42,0	48,4	47,1	40,2
leb. geb. Ferkel je Wurf	Stück	12,9	13,4	14,2	14,9
Würfe / SuJ	Stück	2,16	2,35	2,32	2,39
Saugferkelverluste	%	15,4	16,9	14,4	12,1
Sauenverluste	%	8,2	7,5	7,5	8,4
abgesetzte Ferkel / SuJ	Stück	23,5	26,2	28,3	31,3
Aufzuchtverluste	%	3,4	3,3	3,0	2,9
verkaufte Ferkel	Stück	22,6	25,3	27,3	29,6
Verkaufsgewicht / verk. Ferkel	kg	30,7	30,2	30,5	29,9
Erlös / verk. Ferkel	€	64,97	65,06	66,23	64,99
Erlös / kg	€	2,13	2,15	2,18	2,18
Sauenfutter / SuJ	dt	12,22	12,63	13,08	13,14
Sauenfutter / SuJ	€	343	354	363	374
Ferkelfutter / verk. Ferkel	kg	41,59	41,33	42,39	38,58
Ferkelfutter / verk. Ferkel	€	16,90	16,84	17,04	15,59
Veterinärkosten / SuJ	€	144	168	167	173
Hygienekosten / SuJ	€	2,29	4,58	3,56	4,87
Leistungen	€	1.541	1.743	1.903	2.024
Direktkosten / Sau und Jahr	€	1.138	1.288	1.331	1.310
Direktkostenfreie Leistung / Sau und Jahr	€	403	455	573	714
Direktkostenfreie Leistung / verkauftes Ferkel	€	17,87	17,96	21,02	24,11

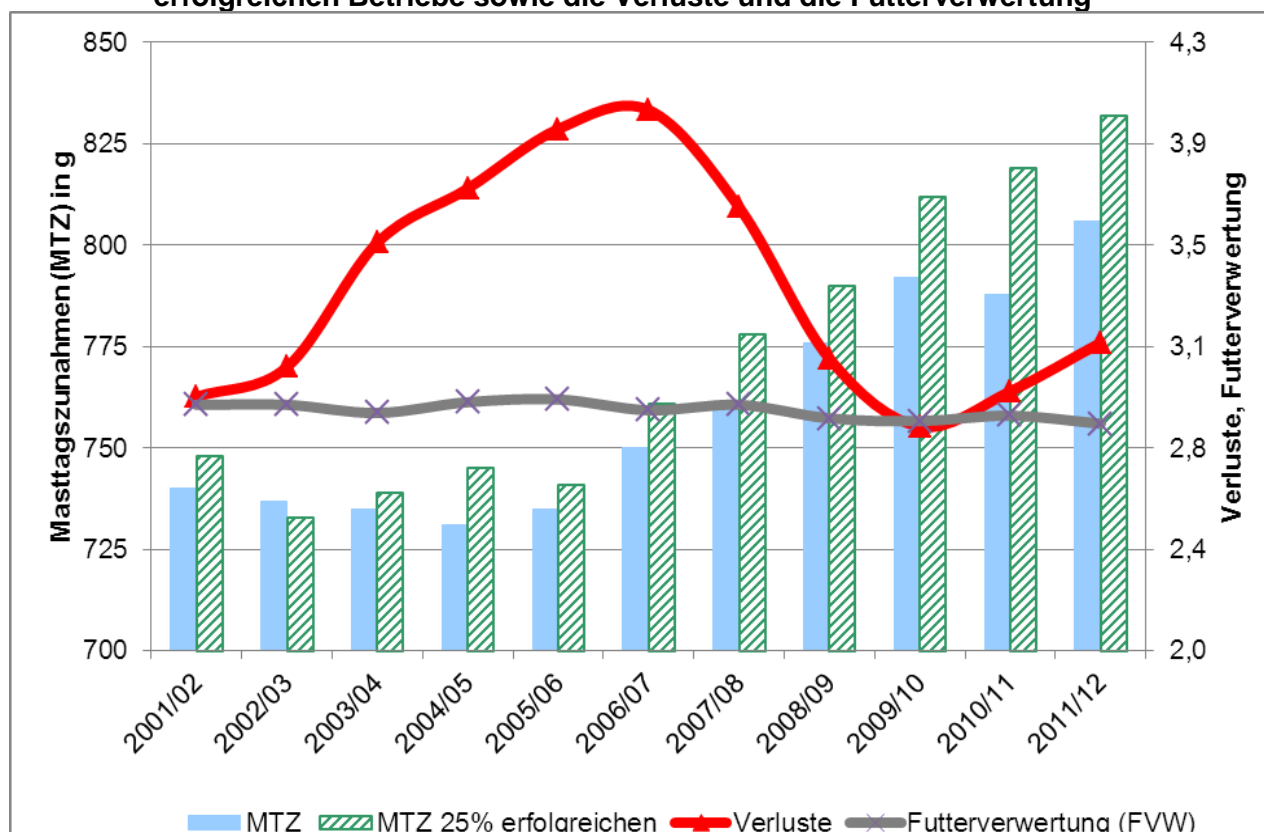
Schweinemast in Schleswig-Holstein im Wirtschaftsjahr 2011/12

In der Schweinemast flossen im Wirtschaftsjahr 2011/12 985.634 Tiere in die Auswertung ein. Dies liegt etwas unter dem Vorjahresniveau mit 991.045 ausgewerteten Mastschweinen. Die biologischen Leistungen in der Schweinemast haben sich verbessert. So ist im abgelaufenen Wirtschaftsjahr zum ersten Mal die 800 Gramm-Marke bei den Tageszunahmen überschritten worden. Die Futterverwertung konnte etwas reduziert und der Futterverbrauch gesteigert werden.

Tabelle 4: Biologische Kennzahlen der Schweinemast

		alle Betriebe	25 % ökonomisch erfolgreiche	25 % ökonomisch weniger erfolgreiche	Vorjahr 2010/11
Anzahl Betriebe	Stück	252	63	63	258
Mastplätze / Betrieb	Stück	1399	1540	1220	1354
vMS/Betrieb	Stück	3811	4468	3018	3764
Anfangsgewicht	kg	30,1	30,6	30,6	30,9
Endgewicht (LG)	kg	120,0	120,6	119,1	119,9
Zuwachs / vMS	kg	90,0	90,0	88,5	89,0
SG	kg	94,7	95,3	94,2	94,7
Umtriebe	Stück	2,80	2,92	2,59	2,81
Zuwachs / m ²	kg	290,7	298,1	266,8	288,6
Verluste	%	3,14	2,47	4,08	2,96
Anteil FOM-Vermarktung	%	55,7	56,5	53,6	61,5
MFA	%	57,17	57,18	57,54	56,56
Anteil AutoFOM	%	25,9	18,7	29,7	21,8
Indexfaktor	Pkt	0,990	0,990	0,990	0,991
Ausschlachtung	%	78,9	79,1	79,1	79,0
Mastdauer	Tage	112	108	117	113
MTZ	g	806	832	754	788
FVW 1:	kg	2,84	2,75	2,99	2,87
Futterverbrauch / Tag	kg	2,29	2,29	2,25	2,26

Abbildung 3: Die Entwicklung der Masttagszunahmen aller Betriebe und der 25 % ökonomisch erfolgreichen Betriebe sowie die Verluste und die Futterverwertung



In der Schlachtschweinevermarktung des abgeschlossenen Wirtschaftsjahres konnte (zusammen mit den anderen Erträgen) etwa 18 € je 100 kg Zuwachs mehr Erlöst werden als im Jahr davor. Die Direktkostenfreie Leistung stieg um ca. 5 €. Wieder wurden die höheren Kosten (+13 €) durch gestiegene Erlöse ausgeglichen.

Tabelle 5: Ökonomische Kennzahlen der Schweinemast

	alle Betriebe	25 % ökonomisch erfolgreiche	25 % ökonomisch weniger erfolgreiche	Vorjahr 2010/11
Ferkel / Stck	€ 65,97	65,51	67,84	58,63
Futter / dt	€ 26,73	26,04	27,30	24,47
Erlös / kg SG	€ 1,69	1,70	1,67	1,52
Erlös / Tier	€ 159,64	162,38	157,25	143,69
<u>Leistungen</u>				
Schlachtschweineverk. / 100kg Zuwachs	€ 172,86	178,99	169,76	159,41
<i>Schlachtschweineverk. / vMS</i>	€ 159,64	162,38	157,25	143,69
sonst.Erträge / 100kg Zuwachs	€ 0,46	0,47	0,44	0,56
<i>sonst.Erträge / vMS</i>	€ 0,43	0,42	0,40	0,50
Bestandsveränderung / 100kg Zuwachs	€ 6,03	3,73	9,05	1,15
<i>Bestandsveränderung / vMS</i>	€ 5,57	3,39	8,38	1,04
Leistungen / 100kg Zuwachs	€ 179,36	183,19	179,25	161,11
<i>Leistungen / vMS</i>	€ 165,63	166,19	166,04	145,23
<u>Direktkosten</u>				
Futter / 100kg Zuwachs	€ 76,04	71,70	81,50	70,17
<i>Futter / vMS</i>	€ 70,22	65,05	75,50	63,25
Ferkel /100kg Zuwachs	€ 74,80	74,47	78,72	67,39
<i>Ferkel / vMS</i>	€ 69,07	67,56	72,92	60,75
Veterinärkosten / 100kg Zuwachs	€ 1,34	1,03	1,81	1,62
<i>Veterinärkosten / vMS</i>	€ 1,23	0,93	1,67	1,46
Hygiene / 100kg Zuwachs	€ 0,14	0,17	0,17	0,13
<i>Hygiene / vMS</i>	€ 0,13	0,16	0,16	0,12
Wasser+Energie / 100kg Zuwachs	€ 2,88	2,59	3,24	2,93
<i>Wasser+Energie / vMS</i>	€ 2,66	2,35	3,00	2,64
Beiträge / 100kg Zuwachs	€ 0,29	0,23	0,34	0,26
<i>Beiträge / vMS</i>	€ 0,26	0,21	0,32	0,23
Sonst.Kosten / 100kg Zuwachs	€ 0,92	0,81	0,99	0,92
<i>Sonst.Kosten / vMS</i>	€ 0,85	0,73	0,92	0,83
Direktkosten / 100kg Zuwachs	€ 156,39	151,01	166,79	143,41
<i>Direktkosten / vMS</i>	€ 144,43	136,99	154,49	129,27
DKfL / 100kg Zuwachs	€ 22,96	32,19	12,46	17,70
<i>DKfL / vMS</i>	€ 21,21	29,20	11,54	15,96
DKfL / MastPI	€ 57,75	84,73	28,55	44,35
DKfL / m ²	€ 66,74	95,94	33,24	51,05

Abbildung 4: Die Entwicklung der Direktkostenfreien Leistung in der Schweinemast im Mittel und bei den 25 % ökonomisch erfolgreichen Betrieben über die letzten Jahre

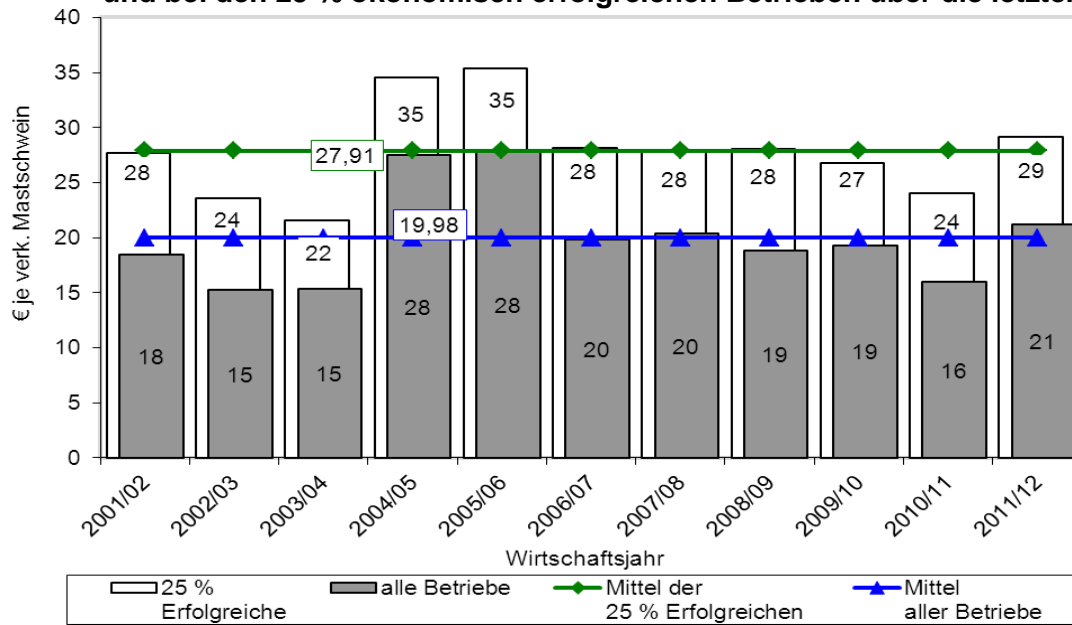


Tabelle 6: Tageszunahme und Rentabilität

Tägliche Zunahme		bis 730 g	731 bis 765 g	766 bis 800 g	800 bis 830 g	831 bis 880 g	ab 881 g
Anzahl Betriebe	Stück	43	39	41	47	44	38
Mastplätze / Betrieb	Stück	1158	1406	1323	1515	1239	1791
verkaufte Schweine / Betrieb	Stück	2908	3492	3513	4139	3520	5409
Anfangsgewicht	kg	30,6	30,0	30,1	30,2	30,4	29,3
Endgewicht	kg	119,0	119,8	120,9	119,6	119,5	121,0
Verluste (bezogen auf die eingestellten Tiere)	%	4,67	3,51	2,98	3,44	2,10	2,60
Umtriebe	Stück	2,58	2,54	2,73	2,80	2,92	3,11
Zuwachs / m ² Stallfläche	kg	259	271	283	289	302	328
Mastplatzauslastung	%	92	83	87	84	83	85
Mastdauer	Tage	130	120	116	110	104	99
tägliche Zunahme	g	682	748	782	813	856	924
Futterverwertung 1:	kg	3,04	2,92	2,88	2,84	2,76	2,72
Futteraufnahme / Tag	kg	2,07	2,18	2,25	2,31	2,36	2,51
Muskelfleisch	%	57,6	57,4	57,6	57,7	57,2	56,3
Indexfaktor	Pkte.	0,990	1,000	1,000	1,000	0,980	0,990
Verkaufserlös / kg lebend	€	1,32	1,33	1,34	1,34	1,33	1,32
Verkaufserlös / kg geschlachtet	€	1,68	1,69	1,69	1,69	1,69	1,67
Leistungen / 100kg Zuwachs	€	179,7	181,5	179,0	182,5	181,8	173,4
Leistungen / vMS	€	163,4	166,5	166,9	166,9	166,6	163,6
Futterpreis / dt	€	26,4	27,1	27,2	27,0	26,6	26,3
Futterkosten / 100kg Zuwachs	€	80,4	79,1	78,4	76,6	73,3	71,5
Ferkelpreis / kg	€	2,16	2,19	2,21	2,18	2,21	2,22
Ferkelpreis / Ferkel	€	66,00	65,84	66,49	65,92	67,06	64,88
Veterinärkosten / 100kg Zuwachs	€	1,7	1,6	1,2	1,5	0,9	1,3
Wasser+Energie / 100kg Zuwachs	€	2,9	3,2	2,6	3,0	2,7	2,8
Direktkosten / 100kg Zuwachs	€	162,6	161,2	157,4	159,3	155,1	147,3
Direktkosten / vMS	€	147,9	147,8	146,8	145,7	142,1	139,0
Direktkostenfreie Leistung / 100kg Zuwachs	€	17,0	20,3	21,6	23,2	26,8	26,1
Direktkostenfreie Leistung / vMS	€	15,5	18,6	20,2	21,2	24,5	24,7
Direktkostenfreie Leistung / Platz	€	38,9	46,3	53,5	57,9	69,6	74,5
Direktkostenfreie Leistung / m²	€	44,1	55,1	61,1	67,0	80,9	85,7