



Landwirtschafts-  
kammer  
Schleswig-Holstein

# Schweinerereport 2011

*Die Daten wurden von der Schweinespezialberatung Schleswig-Holstein erhoben.  
Ferkelerzeugung in Schleswig-Holstein im Wirtschaftsjahr 2010/11*

In der Ferkelerzeugung wurden im Wirtschaftsjahr 2010/2011 31.551 Sauen ausgewertet. Im Vorjahr waren es 32.700, was einem Rückgang von ca. 3,5 % entspricht.

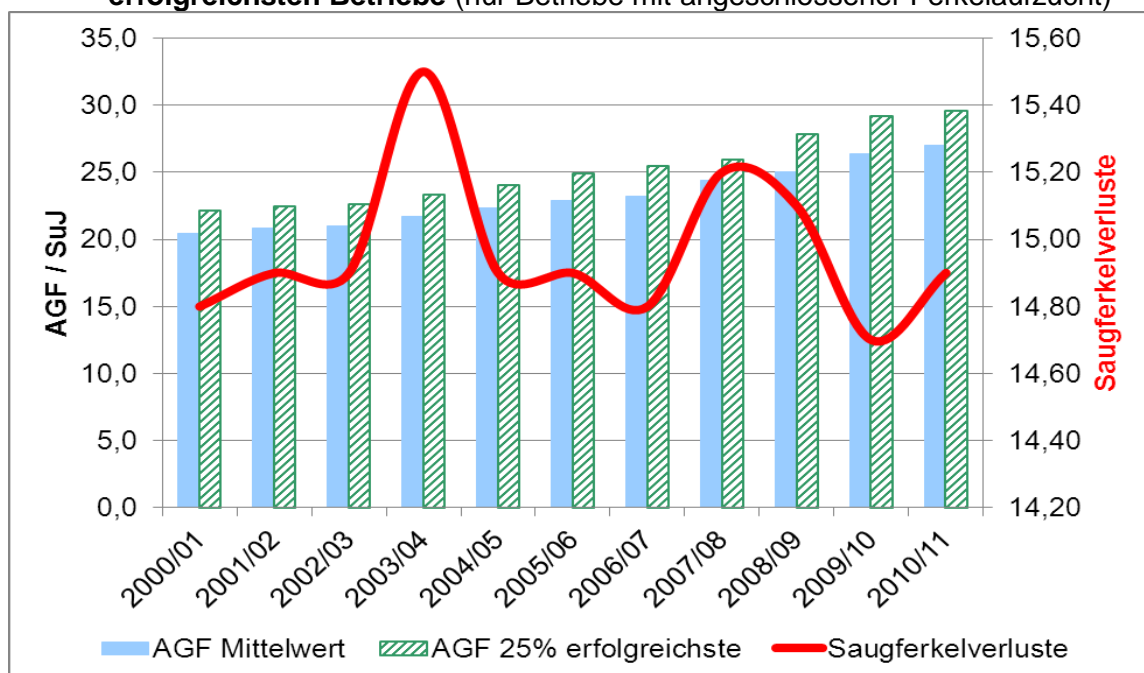
Im Vergleich zum Vorjahr sind die biologischen Leistungen der Sauen noch einmal gestiegen. Es wurden 0,6 Ferkel je Sau und Jahr mehr abgesetzt bei einer Steigerung der lebend geborenen Ferkel um 0,7 und einer Steigerung der Saugferkelverluste um 0,2 %. Die Sauenverluste sind um 0,4 % gestiegen.

**Tabelle 1: Biologische Kennzahlen der Ferkelerzeugung**

		Ferkelerzeuger mit angeschlossener Ferkelaufzucht				FE mit Absatzferkelverkauf	Vorjahr 2009/10 alle Betriebe*
		Betriebe Gesamt	alle Betriebe	25 % erfolgreiche	25 % weniger erfolgreiche		
Anzahl Betriebe	Stück	131	118	30	30	9	125
Ø Sauen /Betrieb	Stück	241	219	239	180	401	222
Remontierung	%	47,1	47,7	45,6	47,1	37,9	48,7
Sauenverluste	%	7,9	8,0	7,5	8,2	6,4	7,6
Anteil JS-Würfe	%	19,3	19,0	17,6	19,1	15,4	19,2
leb. geb. Ferkel je JS-Wurf	Stück	13,2	13,1	13,6	12,8	13,0	12,9
leb. geb. Ferkel je AS-Wurf	Stück	13,8	13,8	14,5	13,0	13,9	13,4
leb. geb. Ferkel je Wurf	Stück	13,7	13,7	14,4	12,9	13,8	13,3
leb.geb.Ferkel/SuJ	Stück	31,8	31,7	34,4	28,9	32,7	31,0
Würfe/SuJ	Stück	2,33	2,31	2,39	2,23	2,38	2,33
Saugferkelverluste	%	14,6	14,9	14,0	16,2	14,3	14,7
abg. Ferkel/Wurf	Stück	11,7	11,7	12,4	10,9	11,8	11,3
<b>abg. Ferkel/ SuJ</b>	<b>Stück</b>	<b>27,2</b>	<b>27,0</b>	<b>29,6</b>	<b>24,3</b>	<b>28,0</b>	<b>26,4</b>
Gesamtverluste	%	17,0	17,6	15,7	20,3		17,5
dav. Aufzuchtverluste	%	2,4	2,8	2,0	4,9		3,2
<b>aufgezogene Ferkel / SuJ</b>	<b>Stück</b>	<b>26,4</b>	<b>26,1</b>	<b>29,0</b>	<b>23,1</b>		<b>25,5</b>
Verkaufsgewicht / Ferkel	kg	30,4	30,7	30,9	30,5	6,6	30,5

\* Ferkelerzeuger mit angeschlossener Ferkelaufzucht

**Abbildung 1: Die Entwicklung der abgesetzten Ferkel aller Betriebe und der 25 % erfolgreichsten Betriebe (nur Betriebe mit angeschlossener Ferkelaufzucht)**



**Tabelle 2: Ökonomische Kennzahlen der Ferkelerzeugung**

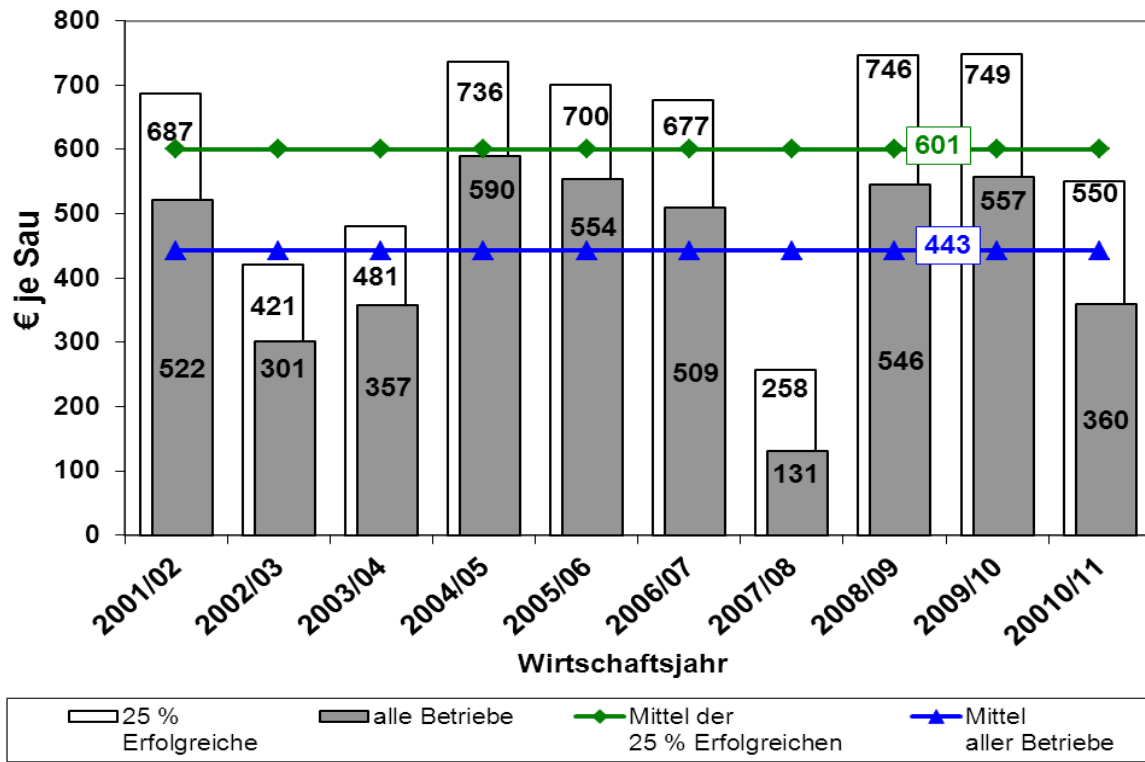
		Ferkelerzeuger mit angeschlossener Ferkelaufzucht			FE mit Absatzferkel- verkauf	Vorjahr 2009/10 *	
		Betriebe Gesamt	alle Betriebe	25 % erfolgreiche			25 % weniger erfolgreiche
Erlös / kg	€	1,90	1,86	1,88	1,83	5,08	1,99
Erlös/ Ferkel	€	54,31	56,88	58,20	54,10	33,50	60,56
<u>Leistungen</u>							
Erlös Ferkel / Sau	€	1418,0	1465,6	1670,4	1214,6	933,2	1524,9
Sonstiger Verkauf / Sau	€	81,6	83,4	86,2	81,1	61,4	82,0
Sonstiger Ertrag /Sau	€	0,7	0,8	0,6	0,1	0,5	1,2
Bestandsveränderung / Sau	€	0,7	4,9	3,1	17,3	-33,5	16,9
<b>Leistungen/Sau</b>	<b>€</b>	<b>1501,0</b>	<b>1554,8</b>	<b>1760,3</b>	<b>1313,1</b>	<b>961,5</b>	<b>1625,0</b>
<i>Leistungen/Ferkel</i>	€	57,5	60,3	61,3	58,5	35,0	64,5
<u>Futter</u>							
Sauenfutter / Betrieb	dt	3003,1	2888,7	3634,2	2059,9	3442,1	
Sauenfutter / Sau	€	327,3	325,0	325,3	322,3	332,4	265,9
Sauenfutterpreis /dt	€	25,3	25,0	24,6	25,6	26,1	20,4
Sauenfutter/Sau	dt	13,0	13,0	13,2	12,6	12,8	13,0
Ferkelfutter /verk.Ferkel	kg	36,1	41,5	40,8	42,1	0,5	41,4
Ferkelfutter/dt	€	38,1	37,8	37,0	38,3	55,3	32,9
Ferkelfutter/Sau	€	357,9	403,7	433,3	361,8	7,2	343,6
Ferkelfutter /verk.Ferkel	€	13,7	15,7	15,1	16,1	0,3	13,6
<i>Futter ges. / Sau</i>	dt	22,6	23,9	25,2	22,4		23,7
<u>Direktkosten</u>							
Futter ges. / Sau	€	693,3	735,2	765,0	694,4	345,6	614,6
Tierzukauf/Sau	€	127,7	138,5	135,2	145,1	99,2	140,2
Veterinärkosten/Sau	€	155,7	161,1	155,1	158,4	131,3	161,9
Desinfektion/Sau	€	3,2	3,4	4,8	3,1	0,8	3,7
Wasser+Energie/Sau	€	93,7	97,8	88,7	101,6	56,7	96,4
Beitrag/Sau	€	4,0	4,5	4,3	5,5	2,7	4,3
Besamung/Sau	€	25,5	25,4	26,2	25,2	22,4	26,7
sonst. Kosten / Sau	€	26,6	27,7	30,1	22,4	17,2	20,0
<b>Direktkosten/Sau</b>	<b>€</b>	<b>1130,7</b>	<b>1194,5</b>	<b>1210,4</b>	<b>1156,5</b>	<b>675,8</b>	<b>1067,8</b>
<i>Direktkosten/verk.Ferkel</i>	€	43,3	46,4	42,2	51,5	24,3	42,4
<b>Direktkostenfreie Leistung/Sau</b>	<b>€</b>	<b>370,4</b>	<b>360,3</b>	<b>549,9</b>	<b>156,6</b>	<b>285,7</b>	<b>557,2</b>
<i>Direktkostenfreie Leistung/verk.Ferkel</i>	€	14,2	14,0	19,2	7,0	10,3	22,1

\* Ferkelerzeuger mit angeschlossener Ferkelaufzucht

Die Direktkostenfreie Leistung in der Ferkelerzeugung ist im Wirtschaftsjahr 2010/11 im Vergleich zum Vorjahr um 197 € je Sau gesunken.

Der Rückgang ist in der Hauptsache auf eine Senkung der Gesamtleistungen, durch niedrigeren Ferkelerlös (- 59 €/SuJ), geringere Bestandsveränderung (-12 €/SuJ), und auf die gestiegenen Futterkosten (+ 121 €/SuJ) zurückzuführen.

**Abbildung 2: Die Entwicklung der Direktkostenfreien Leistung in der Ferkelerzeugung im Mittel und bei den 25% erfolgreichsten Betrieben über die letzten Jahre (nur Betriebe mit angeschlossener Ferkelaufzucht)**



**Tabelle 3: Abgesetzte Ferkel und Rentabilität (nur Betriebe mit angeschlossener Ferkelaufzucht)**

Anzahl abgesetzte Ferkel / Sau und Jahr		bis 24,2	24,3 bis 25,7	25,8 bis 27,2	27,3 bis 28,7	ab 28,8
Betriebe	Anzahl	24	25	29	26	27
Sauen gesamt	Stück	2755	4935	8341	5466	9053
Sauen / Betrieb	Stück	156	197	288	210	335
Remontierung	%	42,4	43,6	54,9	42,5	46,0
leb. geb. Ferkel je Wurf	Stück	12,4	13,0	13,3	13,9	14,7
<b>Würfe / SuJ</b>	<b>Stück</b>	<b>2,10</b>	<b>2,29</b>	<b>2,34</b>	<b>2,36</b>	<b>2,41</b>
Saugferkelverluste	%	16,6	15,4	14,1	15,0	13,8
Sauenverluste	%	6,3	5,5	10,0	7,4	8,2
<b>abgesetzte Ferkel / SuJ</b>	<b>Stück</b>	<b>21,7</b>	<b>25,0</b>	<b>26,8</b>	<b>27,9</b>	<b>30,6</b>
Aufzuchtverluste	%	4,8	2,8	3,4	2,3	2,0
verkaufte Ferkel	Stück	20,4	24,0	25,8	26,5	29,9
Verkaufsgewicht / verk. Ferkel	kg	30,5	31,0	30,6	30,6	29,9
Erlös / verk. Ferkel	€	54,0	56,0	55,7	49,8	55,0
Erlös / kg	€	1,8	1,9	1,9	1,9	2,0
Sauenfutter / SuJ	dt	12,6	12,8	12,8	13,3	13,2
Sauenfutter / SuJ	€	318	322	319	345	331
Ferkelfutter / verk. Ferkel	kg	41,2	40,1	39,1	28,3	34,5
Ferkelfutter / verk. Ferkel	€	14,5	14,7	15,1	10,6	13,6
Veterinärkosten / SuJ	€	131	158	164	160	155
Hygienekosten / SuJ	€	1,2	2,4	2,8	3,0	5,2
<b>Leistungen</b>	<b>€</b>	<b>1203</b>	<b>1438</b>	<b>1516</b>	<b>1413</b>	<b>1698</b>
<b>Direktkosten / Sau und Jahr</b>	<b>€</b>	<b>1034</b>	<b>1105</b>	<b>1189</b>	<b>1067</b>	<b>1169</b>
<b>Direktkostenfreie Leistung /Sau und Jahr</b>	<b>€</b>	<b>168</b>	<b>333</b>	<b>328</b>	<b>346</b>	<b>529</b>
<b>Direktkostenfreie Leistung /verkauftes Ferkel</b>	<b>€</b>	<b>8,3</b>	<b>13,9</b>	<b>12,7</b>	<b>13,1</b>	<b>17,8</b>

## Schweinemast in Schleswig-Holstein im Wirtschaftsjahr 2010/11

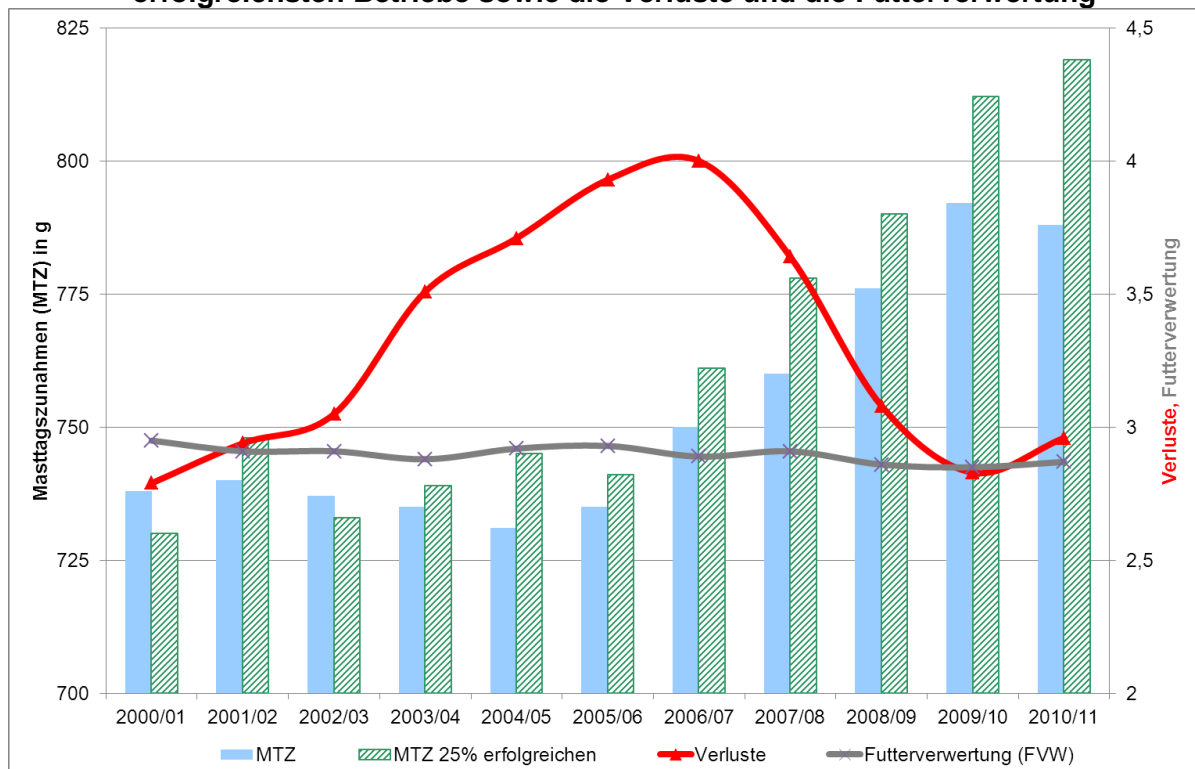
In der Schweinemast flossen im Wirtschaftsjahr 2010/11 995.425 Tiere in die Auswertung ein. Dies entspricht dem Niveau des Vorjahres von ca. 997.788 Tieren.

Die biologischen Leistungen in der Schweinemast haben sich im Vergleich zum Vorjahr auch kaum verändert. Die Tageszunahmen liegen mit 788 g auf demselben Niveau, ähnlich die Futterverwertung und die Futteraufnahme.

**Tabelle 4: Biologische Kennzahlen der Schweinemast**

		alle Betriebe	25 % erfolgreiche	25 % weniger erfolgreiche	Vorjahr 2009/10
Anzahl Betriebe	Stück	258	65	65	272
Mastplätze / Betrieb	Stück	1354	1449	1225	1317
vMS/Betrieb	Stück	3764	4159	3110	3607
Anfangsgewicht	kg	30,9	31,5	31,2	30,6
Endgewicht (LG)	kg	119,9	121,1	119,1	120,2
Zuwachs/vMS	kg	89,0	89,6	87,9	89,7
SG	kg	94,7	95,7	94,2	94,8
<b>Umtriebe</b>	<b>Stück</b>	<b>2,81</b>	<b>2,93</b>	<b>2,56</b>	<b>2,79</b>
Zuwachs/m <sup>2</sup>	kg	288,6	298,2	259,2	287,8
<b>Verluste</b>	<b>%</b>	<b>2,96</b>	<b>2,52</b>	<b>3,42</b>	<b>2,83</b>
Anteil FOM-Vermarktung	%	61,5	56,5	59,7	63,3
MFA	%	56,56	56,75	56,61	56,51
Anteil AutoFOM	%	21,8	21,1	16,4	17,9
Indexfaktor	Pkt	0,991	0,996	0,982	0,983
Ausschlachtung	%	79,0	79,0	79,0	78,9
Mastdauer	Tage	113	109	121	113
<b>MTZ</b>	<b>g</b>	<b>788</b>	<b>819</b>	<b>728</b>	<b>792</b>
FVV 1:	kg	2,87	2,77	3,02	2,85
Futteraufnahme/Tag	kg	2,26	2,27	2,20	2,25

**Abbildung 3: Die Entwicklung der Masttagszunahmen aller Betriebe und der 25 % erfolgreichsten Betriebe sowie die Verluste und die Futterverwertung**

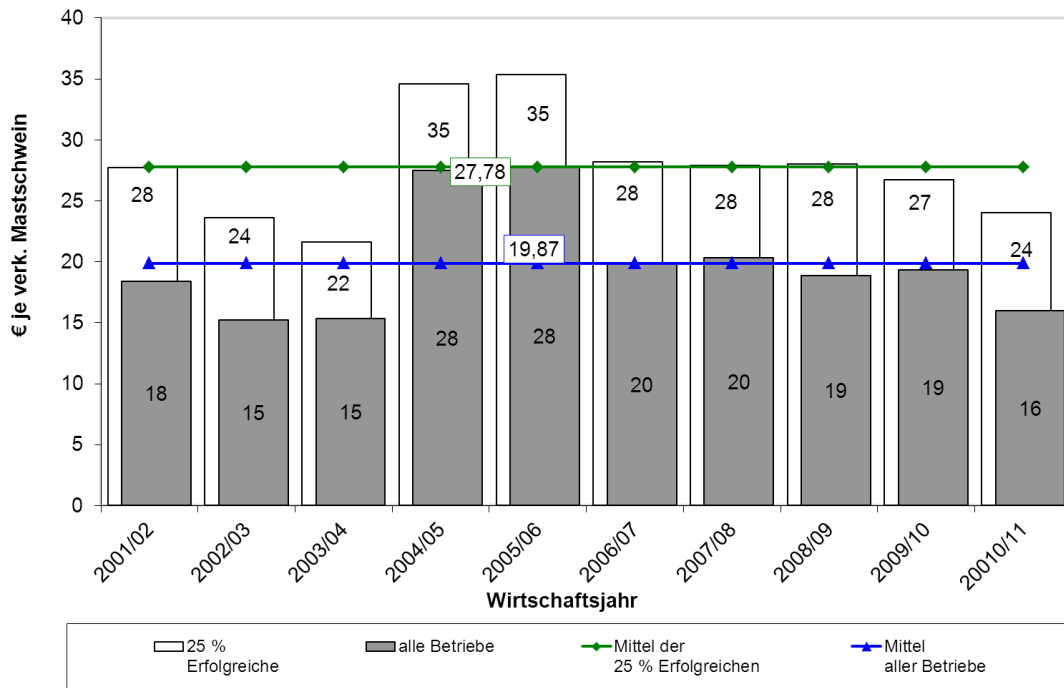


In der Schlachtschweinevermarktung konnte im abgeschlossenen Wirtschaftsjahr etwa 7,50 € je 100 kg Zuwachs mehr Erlöst werden als im Jahr davor. Die Direktkostenfreie Leistung ging trotzdem um ca. 3 € zurück, was vor allem auf die gestiegenen Futterkosten (ca. + 16 € je 100 kg Zuwachs) zurückzuführen ist.

**Tabelle 5: Ökonomische Kennzahlen der Schweinemast**

	alle Betriebe	25 % erfolgreiche	25 % weniger erfolgreiche	Vorjahr 2009/10
Ferkel/Stck	€ 58,63	58,01	59,81	61,97
Futter / dt	€ 24,47	23,87	25,15	18,95
Erlös/kg SG	€ 1,52	1,53	1,50	1,47
Erlös/Tier	€ 143,69	146,73	141,15	138,56
<u>Leistungen</u>				
Schlachtschweineverk./100kg Zuwachs	€ 159,41	160,33	159,25	151,94
<i>Schlachtschweineverk./vMS</i>	€ 143,69	146,73	151,15	138,65
sonst.Erträge/100kg Zuwachs	€ 0,56	0,57	0,31	0,50
<i>sonst.Erträge/vMS</i>	€ 0,50	0,52	0,28	0,45
Bestandsveränderung/100kg Zuwachs	€ 1,15	2,86	0,13	-0,80
<i>Bestandsveränderung/vMS</i>	€ 1,04	2,62	0,11	-0,73
<b>Leistungen / 100kg Zuwachs</b>	<b>€ 161,11</b>	<b>163,75</b>	<b>159,69</b>	<b>151,64</b>
<i>Leistungen / vMS</i>	€ 145,23	149,87	141,54	138,29
<u>Direktkosten</u>				
Futter / 100kg Zuwachs	€ 70,17	66,03	75,91	53,96
<i>Futter / vMS</i>	€ 63,25	60,44	67,28	49,21
Ferkel/100kg Zuwachs	€ 67,39	66,23	69,40	71,34
<i>Ferkel/vMS</i>	€ 60,75	60,61	61,51	65,06
Veterinärkosten/100kg Zuwachs	€ 1,62	1,24	2,09	1,52
<i>Veterinärkosten/vMS</i>	€ 1,46	1,13	1,86	1,39
Hygiene/100kg Zuwachs	€ 0,13	0,13	0,14	0,13
<i>Hygiene/vMS</i>	€ 0,12	0,12	0,12	0,12
Wasser+Energie/100kg Zuwachs	€ 2,93	2,76	3,31	2,84
<i>Wasser+Energie/vMS</i>	€ 2,64	2,53	2,94	2,59
Beiträge/100kg Zuwachs	€ 0,26	0,24	0,30	0,27
<i>Beiträge/vMS</i>	€ 0,23	0,22	0,26	0,25
Sonst.Kosten/100kg Zuwachs	€ 0,92	0,88	1,04	0,48
<i>Sonst.Kosten/vMS</i>	€ 0,83	0,81	0,92	0,43
<b>Direktkosten/100kg Zuwachs</b>	<b>€ 143,41</b>	<b>137,52</b>	<b>152,18</b>	<b>130,55</b>
<i>Direktkosten/vMS</i>	€ 129,27	125,86	134,88	119,06
<b>DKfL/100kg Zuwachs</b>	<b>€ 17,70</b>	<b>26,24</b>	<b>7,51</b>	<b>21,09</b>
<i>DKfL/vMS</i>	€ 15,96	24,01	6,66	19,23
DKfL/MastPI	€ 44,35	68,92	16,91	52,66
DKfL/m <sup>2</sup>	€ 51,05	78,23	19,46	60,69

**Abbildung 4: Die Entwicklung der Direktkostenfreien Leistung in der Schweinemast im Mittel aller Betriebe und bei den 25 % erfolgreichsten Betriebe über die letzten Jahre**



**Tabelle 6: Tageszunahme und Rentabilität**

Tägliche Zunahme		bis 699 g	700 bis 739 g	740 bis 779 g	780 bis 819 g	820 bis 859 g	ab 860 g
Anzahl Betriebe	Stück	31	40	60	50	40	37
Mastplätze / Betrieb	Stück	1373	1351	1157	1204	1314	1907
verkaufte Schweine/Betrieb	Stück	3346	3504	3226	3376	3766	5787
Anfangsgewicht	kg	29,8	31,8	31,6	31,0	31,2	29,9
Endgewicht	kg	118,4	119,9	120,0	119,4	120,3	120,7
<b>Verluste</b> (bezogen auf die eingestellten Tiere)	%	<b>4,10</b>	<b>3,81</b>	<b>2,91</b>	<b>2,82</b>	<b>2,50</b>	<b>2,33</b>
<b>Umtriebe</b>	Stück	<b>2,45</b>	<b>2,61</b>	<b>2,81</b>	<b>2,87</b>	<b>2,92</b>	<b>3,08</b>
Zuwachs / m <sup>2</sup> Stallfläche	kg	254	262	283	293	299	324
Ferkelpreis / Ferkel	€	57,05	58,87	59,04	58,36	59,66	58,38
Ferkelpreis / kg	€	1,92	1,85	1,87	1,88	1,91	1,95
Verkaufserlös/ kg lebend	€	1,20	1,20	1,21	1,20	1,20	1,19
<b>Verkaufserlös / kg geschlachtet</b>	<b>€</b>	<b>1,51</b>	<b>1,52</b>	<b>1,53</b>	<b>1,52</b>	<b>1,52</b>	<b>1,51</b>
Muskelfleisch	%	57,1	57,1	56,7	57,0	56,5	55,8
Indexfaktor	Pkte.	0,972	0,995	1,000	0,990	0,986	0,986
<b>tägliche Zunahme</b>	<b>g</b>	<b>663</b>	<b>720</b>	<b>760</b>	<b>795</b>	<b>838</b>	<b>907</b>
Futtermittelnutzung 1:	kg	3,05	2,98	2,89	2,86	2,79	2,75
Futtermittelnutzung / Tag	kg	2,02	2,14	2,20	2,28	2,34	2,49
<b>Futterkosten /100kg Zuwachs</b>	<b>€</b>	<b>76,2</b>	<b>72,7</b>	<b>71,4</b>	<b>70,4</b>	<b>67,6</b>	<b>66,3</b>
Futterkosten /vMS	€	68,0	64,4	63,6	63,6	61,4	61,0
Futterpreis / dt	€	25,0	24,4	24,7	24,6	24,2	24,1
Leistungen /100kg Zuwachs	€	158,8	163,4	164,1	163,0	159,6	157,8
Leistungen /vMS	€	141,6	164,1	146,1	147,1	144,8	145,3
Direktkosten /100kg Zuwachs	€	148,7	148,0	146,0	144,5	139,9	137,4
Direktkosten / vMS	€	132,6	131,1	130,0	130,5	127,0	126,5
<b>Direktkostenfreie Leistung /100kg Zuwachs</b>	<b>€</b>	<b>10,1</b>	<b>15,4</b>	<b>18,1</b>	<b>18,4</b>	<b>19,7</b>	<b>20,5</b>
<b>Direktkostenfreie Leistung / vMS</b>	<b>€</b>	<b>9,0</b>	<b>13,7</b>	<b>16,1</b>	<b>16,6</b>	<b>17,9</b>	<b>18,8</b>
<b>Direktkostenfreie Leistung / Platz</b>	<b>€</b>	<b>22,0</b>	<b>35,5</b>	<b>44,8</b>	<b>46,6</b>	<b>51,2</b>	<b>57,2</b>
<b>Direktkostenfreie Leistung / m<sup>2</sup></b>	<b>€</b>	<b>25,7</b>	<b>40,4</b>	<b>51,2</b>	<b>54,0</b>	<b>58,8</b>	<b>66,2</b>