



Landwirtschafts-  
kammer  
Schleswig-Holstein

# Schweinerereport 2010

Die Daten wurden von der Schweinespezialberatung Schleswig-Holstein erfasst.

## Ferkelerzeugung in Schleswig-Holstein im Wirtschaftsjahr 2009/10

In der Ferkelerzeugung wurden im Wirtschaftsjahr 2009/2010 32.700 Sauen ausgewertet. Im Vorjahr waren es 30.596, was einem Zuwachs von ca. 7% entspricht.

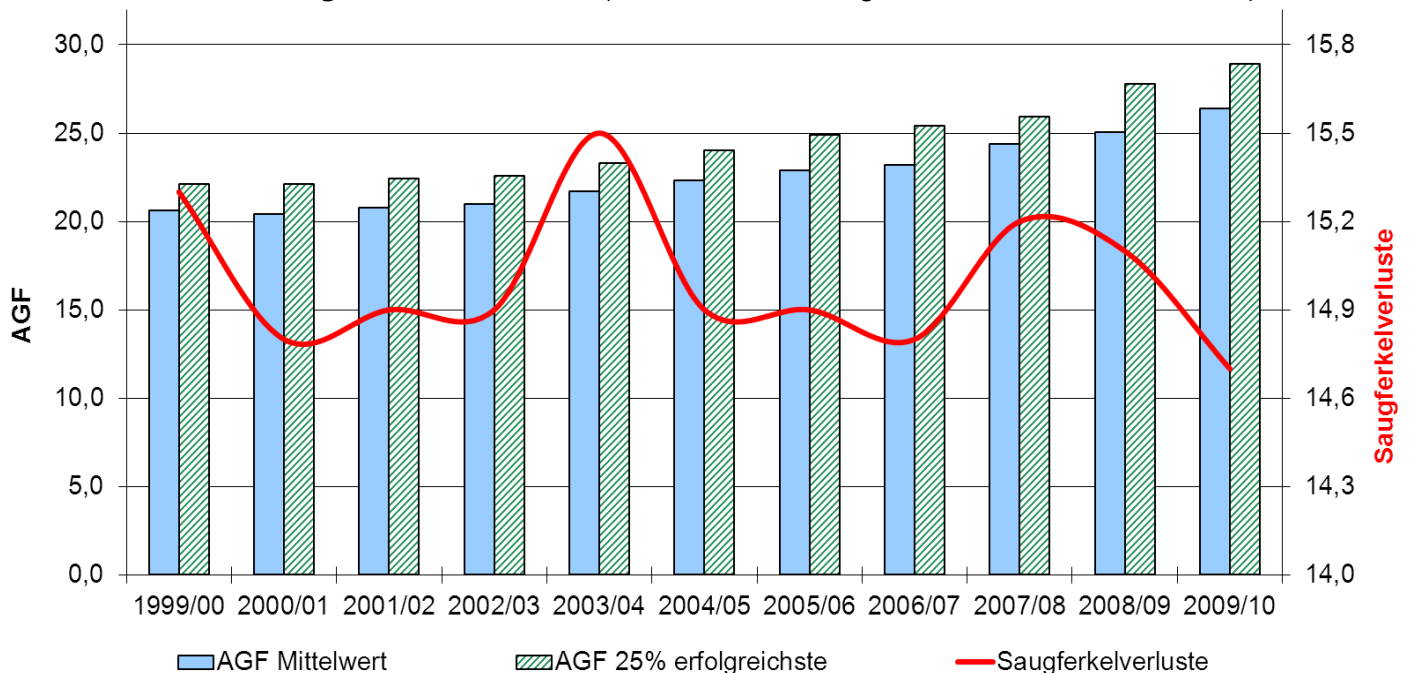
Im Vergleich zum Vorjahr sind die biologischen Leistungen der Sauen noch einmal deutlich gestiegen. Es wurden 1,2 Ferkel je Sau und Jahr mehr abgesetzt bei einer Steigerung der lebend geborenen Ferkel um 0,4 und einer Verminderung der Saugferkelverluste um 0,4%. Die Sauenverluste sind um 1,3% gestiegen.

**Tabelle 1: Biologische Kennzahlen der Ferkelerzeugung**

		Betriebe Gesamt	Ferkelerzeuger mit angeschlossener Ferkelaufzucht			FE mit Absatzferkel verkauf	Vorjahr 2008/09 alle Betriebe*
			alle Betriebe	25 % erfolgreiche	25 % weniger erfolgreiche		
Anzahl Betriebe	Stück	141	125	31	31	13	123
Ø Sauen /Betrieb	Stück	232	222	271	162	278	208
Remontierung	%	49,1	48,7	45,0	46,2	45,1	47,2
Sauenverluste	%	7,5	7,6	6,5	7,0	6,6	6,3
Anteil JS-Würfe	%	19,4	19,2	19,0	18,2	17,1	18,5
leb. geb. Ferkel je JS-Wurf	Stück	12,9	12,9	13,4	12,0	12,2	12,3
leb. geb. Ferkel je AS-Wurf	Stück	13,3	13,4	14,1	12,2	12,5	12,9
leb. geb. Ferkel je Wurf	Stück	13,2	13,3	14,0	12,2	12,4	12,8
leb.geb.Ferkel/SuJ	Stück	30,8	31,0	33,3	27,3	29,7	29,6
Würfe/SuJ	Stück	2,34	2,33	2,38	2,24	2,39	2,31
Saugferkelverluste	%	14,6	14,7	13,1	16,4	14,6	15,1
abg. Ferkel/Wurf	Stück	11,3	11,3	12,1	10,2	10,6	10,9
<b>abg. Ferkel/ SuJ</b>	<b>Stück</b>	<b>26,3</b>	<b>26,4</b>	<b>28,9</b>	<b>22,8</b>	<b>25,4</b>	<b>25,2</b>
Gesamtverluste	%	17,1	17,5	15,0	20,1		18,1
dav. Aufzuchtverluste	%	2,9	3,2	2,2	4,4		3,0
<b>verk.Ferkel / SuJ</b>	<b>Stück</b>	<b>25,1</b>	<b>25,2</b>	<b>27,8</b>	<b>21,7</b>		<b>24,2</b>
Verkaufsgewicht / Ferkel	kg	30,4	30,5	30,7	31,0	7,3	29,9

\* Ferkelerzeuger mit angeschlossener Ferkelaufzucht

**Abbildung 1: Die Entwicklung der abgesetzten Ferkel aller Betriebe und der 25 % erfolgreichsten Betriebe (nur Betriebe mit angeschlossener Ferkelaufzucht)**



## Tabelle 2: Ökonomische Kennzahlen der Ferkelerzeugung

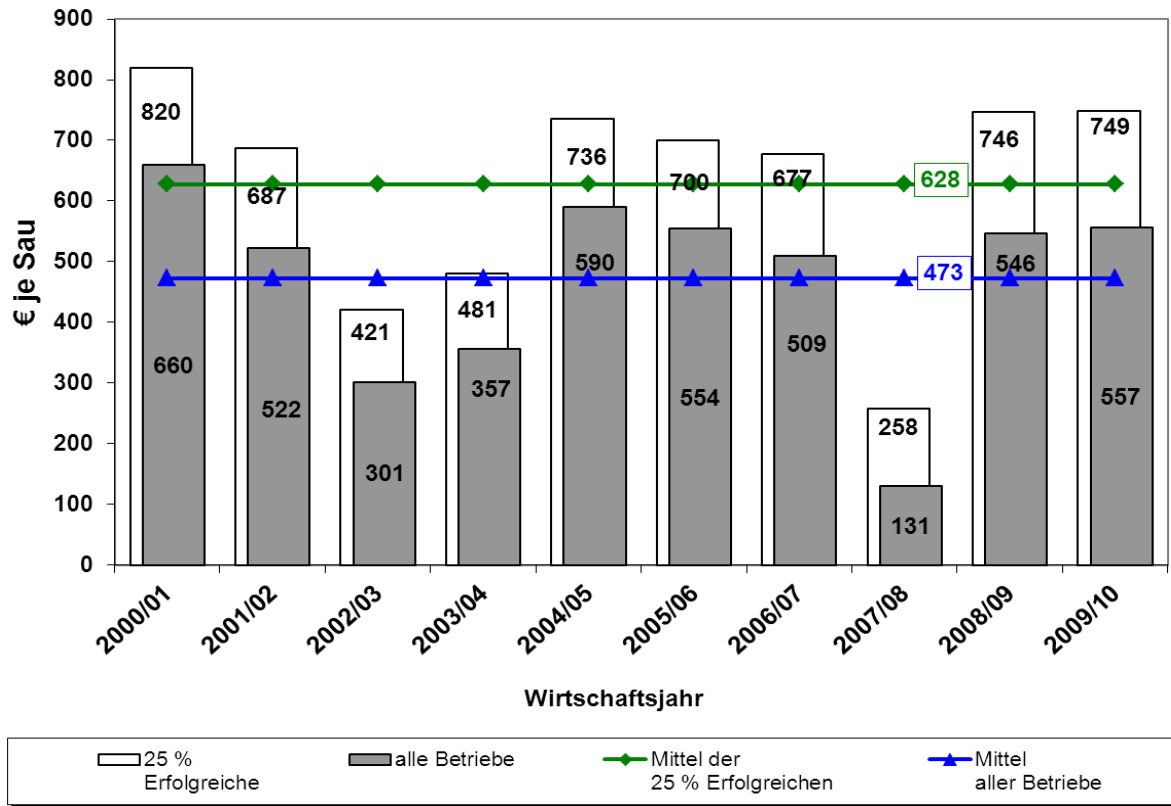
		Ferkelerzeuger mit angeschlossener Ferkelaufzucht			FE mit Absatzferkel verkauf	Vorjahr 2008/09 *	
		Betriebe Gesamt	alle Betriebe	25 % erfolgreiche			25 % weniger erfolgreiche
Erlös / kg	€	2,00	1,99	2,01	1,91	5,26	2,17
Erlös/ Ferkel	€	58,30	60,56	61,81	58,55	38,61	65,03
<u>Leistungen</u>							
Erlös Ferkel / Sau	€	1464,1	1524,9	1715,9	1270,6	985,6	1566,4
Sonstiger Verkauf / Sau	€	83,0	82,0	82,3	85,6	78,6	91,6
Sonstiger Ertrag /Sau	€	1,2	1,2	0,6	0,2	1,3	1,0
Bestandsveränderung / Sau	€	32,1	16,9	31,0	-13,0	8,9	8,8
<b>Leistungen/Sau</b>	<b>€</b>	<b>1580,4</b>	<b>1625,0</b>	<b>1829,8</b>	<b>1343,3</b>	<b>1074,4</b>	<b>1667,7</b>
<i>Leistungen/Ferkel</i>	€	62,9	64,5	65,9	61,9	42,1	69,2
<u>Futter</u>							
Sauenfutter / Sau	€	265,5	265,9	274,9	261,9	265,4	320,9
Sauenfutterpreis /dt	€	20,5	20,4	20,5	20,6	21,4	25,2
Sauenfutter/Sau	dt	12,9	13,0	13,4	12,7	12,4	12,7
Ferkelfutter /verk.Ferkel	kg	36,7	41,4	41,0	43,3	1,9	40,5
Ferkelfutter/dt	€	33,1	32,9	31,8	34,7	44,9	37,0
Ferkelfutter/Sau	€	305,2	343,6	362,6	325,5	21,3	360,9
Ferkelfutter /verk.Ferkel	€	12,2	13,6	13,1	15,0	0,8	15,0
<i>Futter ges. / Sau</i>	<i>dt</i>	22,4	23,7	25,2	22,4	12,9	22,5
<u>Direktkosten</u>							
Futter ges. / Sau	€	575,9	614,6	646,4	594,1	288,0	688,0
Tierzukauf/Sau	€	146,4	140,2	126,5	140,0	157,1	141,3
Veterinärkosten/Sau	€	159,7	161,9	164,4	162,4	138,1	146,8
Desinfektion/Sau	€	3,5	3,7	4,6	2,3	1,8	3,6
Wasser+Energie/Sau	€	90,6	96,4	88,0	84,4	46,5	88,3
Beitrag/Sau	€	4,1	4,3	3,7	5,5	3,6	4,6
Besamung/Sau	€	26,7	26,7	25,3	25,8	20,8	26,2
sonst. Kosten / Sau	€	20,4	20,0	22,2	20,3	13,5	22,5
<b>Direktkosten/Sau</b>	<b>€</b>	<b>1027,4</b>	<b>1067,8</b>	<b>1081,1</b>	<b>1034,9</b>	<b>669,4</b>	<b>1121,4</b>
<i>Direktkosten/verk.Ferkel</i>	€	40,9	42,4	38,9	47,7	26,2	46,6
<b>Direktkostenfreie Leistung/Sau</b>	<b>€</b>	<b>553,0</b>	<b>557,2</b>	<b>748,7</b>	<b>308,4</b>	<b>405,0</b>	<b>546,3</b>
<i>Direktkostenfreie Leistung/verk.Ferkel</i>	€	22,0	22,1	27,0	14,2	15,9	22,7

Die Direktkostenfreie Leistung in der Ferkelerzeugung konnte im Wirtschaftsjahr 2009/10 im Vergleich zum Vorjahr um 11 € je Sau gesteigert werden.

Die Steigerung ist in der Hauptsache auf niedrigere Futterkosten (-73 €/SuJ) vor allem beim Sauenfutter zurückzuführen. Die übrigen Direktkosten je Sau unterscheiden sich bei den Veterinärkosten (+15 €) und den Energiekosten (+8 €).

Der Erlös je Ferkel lag 4,40 € unter Vorjahresniveau. Trotz Leistungssteigerung wurden im Mittel somit etwa 40 € je Sau weniger an Umsatz erzielt.

**Abbildung 2: Die Entwicklung der Direktkostenfreien Leistung in der Ferkelerzeugung im Mittel und bei den 25% erfolgreichsten Betrieben über die letzten Jahre (nur Betriebe mit angeschlossener Ferkelaufzucht)**



**Tabelle 3: Abgesetzte Ferkel und Rentabilität (nur Betriebe mit angeschlossener Ferkelaufzucht)**



## Schweinereport 2010

<b>Anzahl abgesetzte Ferkel / Sau und Jahr</b>		<b>bis 22,8</b>	<b>22,9 bis 24,7</b>	<b>24,8 bis 26,4</b>	<b>26,5 bis 27,7</b>	<b>ab 27,8</b>
Betriebe	Anzahl	24	24	25	27	25
Sauen gesamt	Stück	2385	4200	4947	7813	7475
Sauen / Betrieb	Stück	137	175	198	289	299
Remontierung	%	44,3	46,3	47,6	53,4	47,0
leb. geb. Ferkel je Wurf	Stück	11,9	12,5	13,1	13,5	14,2
<b>Würfe / SuJ</b>	<b>Stück</b>	<b>2,14</b>	<b>2,27</b>	<b>2,32</b>	<b>2,37</b>	<b>2,40</b>
Saugferkelverluste	%	16,9	15,8	15,1	14,7	13,4
Sauenverluste	%	6,7	6,7	7,6	8,8	7,1
<b>abgesetzte Ferkel / SuJ</b>	<b>Stück</b>	<b>21,1</b>	<b>23,9</b>	<b>25,8</b>	<b>27,2</b>	<b>29,7</b>
Aufzuchtverluste	%	4,1	3,7	3,5	3,2	2,6
verkaufte Ferkel	Stück	20,2	22,7	24,7	26,3	28,0
Verkaufsgewicht /verk. Ferkel	kg	32,7	30,3	29,6	30,7	30,4
Erlös / verk.Ferkel	€	60,0	59,4	59,3	61,4	61,1
Erlös / kg	€	1,9	2,0	2,0	2,0	2,0
Sauenfutter / SuJ	dt	13,0	12,8	12,6	13,3	13,2
Sauenfutter / SuJ	€	259	257	257	275	271
Ferkelfutter / verk.Ferkel	kg	44,4	42,5	39,9	40,3	42,0
Ferkelfutter / verk.Ferkel	€	14,4	13,9	13,7	13,5	13,5
Veterinärkosten / SuJ	€	132	161	166	157	178
Hygienekosten / SuJ	€	2,1	1,9	3,3	3,7	5,5
<b>Leistungen</b>	<b>€</b>	<b>1294</b>	<b>1438</b>	<b>1546</b>	<b>1715</b>	<b>1834</b>
<b>Direktkosten / Sau und Jahr</b>	<b>€</b>	<b>964</b>	<b>1012</b>	<b>1039</b>	<b>1121</b>	<b>1107</b>
<b>Direktkostenfreie Leistung / Sau und Jahr</b>	<b>€</b>	<b>330</b>	<b>426</b>	<b>506</b>	<b>593</b>	<b>717</b>
<b>Direktkostenfreie Leistung / verkauftes Ferkel</b>	<b>€</b>	<b>13,4</b>	<b>18,8</b>	<b>20,5</b>	<b>22,6</b>	<b>26,0</b>

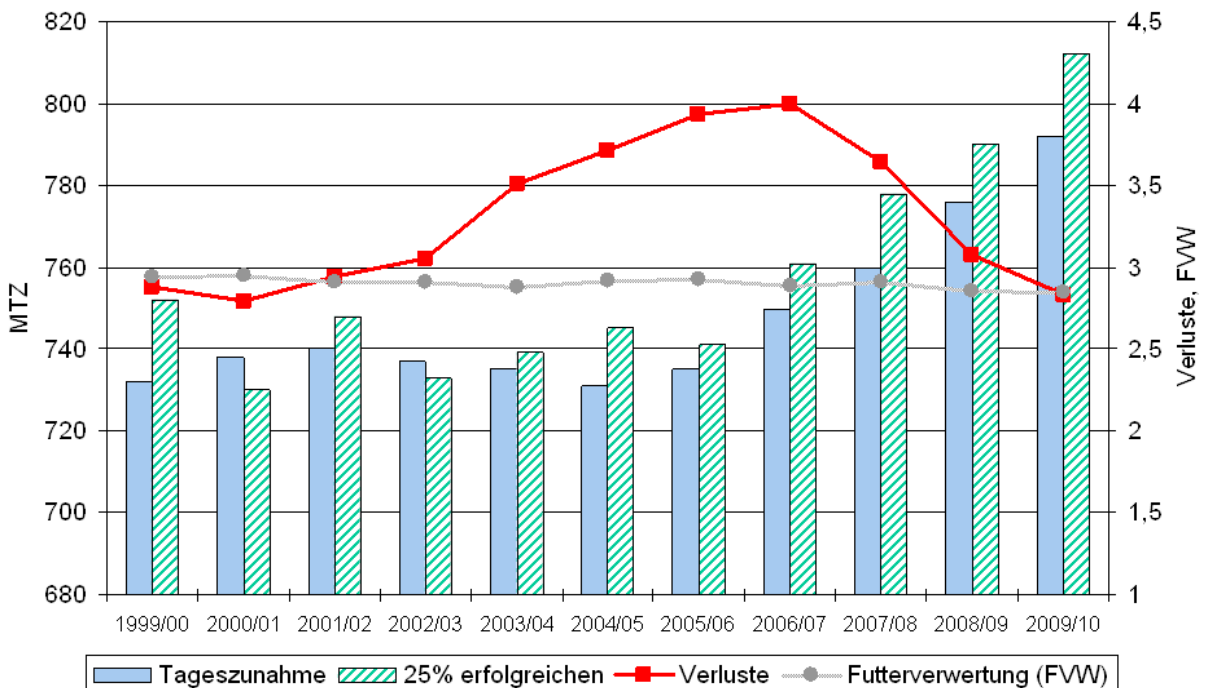
## Schweinemast in Schleswig-Holstein im Wirtschaftsjahr 2009/10

In der Schweinemast wurden im Wirtschaftsjahr 2009/10 997.788 Mastschweine ausgewertet. Im Vorjahr waren es ca. 940.000 Tiere, was einer Steigerung von ca. 6% entspricht. Die biologischen Leistungen in der Schweinemast haben sich im Vergleich zum Vorjahr leicht verbessert. Bei gleichbleibender Futtermittelverwertung konnten die Tageszunahmen um 17 g auf 792 g verbessert werden.

**Tabelle 4: Biologische Kennzahlen der Schweinemast**

		alle Betriebe	25 % erfolgreiche	25 % weniger erfolgreiche	Vorjahr 2008/09
Anzahl Betriebe	Stück	272	68	68	288
Mastplätze / Betrieb	Stück	1317	1548	1027	1205
vMS/Betrieb	Stück	3607	4264	2704	3264
Anfangsgewicht	kg	30,6	30,0	30,8	30,6
Endgewicht (LG)	kg	120,2	121,5	118,7	119,1
Zuwachs/vMS	kg	89,7	91,5	87,9	88,5
SG	kg	94,8	95,9	93,7	94,1
<b>Umtriebe</b>	<b>Stück</b>	<b>2,79</b>	<b>2,82</b>	<b>2,68</b>	<b>2,71</b>
Zuwachs/m <sup>2</sup>	kg	287,8	294,7	274,5	289,5
<b>Verluste</b>	<b>%</b>	<b>2,83</b>	<b>2,48</b>	<b>3,59</b>	<b>3,11</b>
Anteil FOM-Vermarktung	%	63,3	57,0	69,2	61,3
MFA	%	56,51	56,93	56,28	56,52
Anteil AutoFOM	%	17,9	15,2	22,6	20,2
Indexfaktor	Pkt	0,983	0,985	0,981	0,982
Ausschlachtung	%	78,9	79,0	78,9	79,0
Mastdauer	Tage	113	113	116	114
<b>MTZ</b>	<b>g</b>	<b>792</b>	<b>812</b>	<b>758</b>	<b>775</b>
FVW 1:	kg	2,85	2,77	2,95	2,86
Futtermittelaufnahme/Tag	kg	2,25	2,22	2,23	2,22

**Abbildung 3: Die Entwicklung der Masttagszunahmen aller Betriebe und der 25 % erfolgreichsten Betriebe sowie die Verluste und die Futtermittelverwertung**





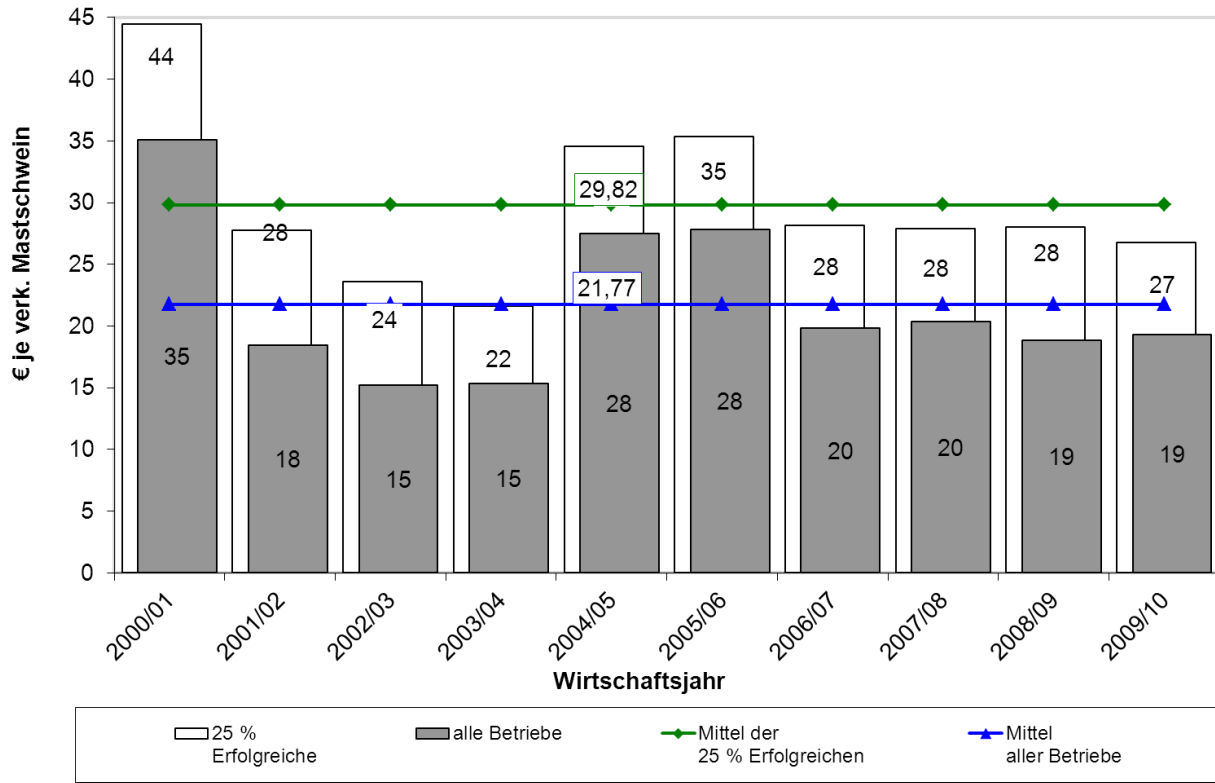
In der Schlachtschweinevermarktung konnte im abgeschlossenen Wirtschaftsjahr etwa 15 € je 100 kg Zuwachs weniger Erlöst werden als im Jahr davor. Die Direktkostenfreie Leistung wurde trotzdem im Cent-Bereich verbessert, was vor allem auf die gesunkenen Futterkosten (ca. -13 € je 100 kg Zuwachs) zurückzuführen ist.

Die Verluste konnten auf 2,8% und die Veterinärkosten auf 1,52 € je 100 kg Zuwachs gesenkt werden.

**Tabelle 5: Ökonomische Kennzahlen der Schweinemast**

	alle Betriebe	25 % erfolgreiche	25 % weniger erfolgreiche	Vorjahr 2008/09
Ferkel/Stck	€ 61,97	60,87	63,50	66,43
Futter / dt	€ 18,95	18,31	19,52	23,41
Erlös/kg SG	€ 1,47	1,48	1,44	1,60
Erlös/Tier	€ 138,56	141,76	135,02	150,69
<b>Leistungen</b>				
Schlachtschweineverk./100kg Zuwachs	€ 151,94	151,45	151,03	166,61
<i>Schlachtschweineverk./vMS</i>	€ 138,65	141,76	135,02	150,69
sonst.Erträge/100kg Zuwachs	€ 0,50	0,44	0,58	0,63
<i>sonst.Erträge/vMS</i>	€ 0,45	0,42	0,52	0,57
Bestandsveränderung/100kg Zuwachs	€ -0,80	1,53	-1,93	3,48
<i>Bestandsveränderung/vMS</i>	€ -0,73	1,44	-1,73	2,14
<b>Leistungen / 100kg Zuwachs</b>	<b>€ 151,64</b>	<b>153,43</b>	<b>149,68</b>	<b>170,71</b>
<i>Leistungen / vMS</i>	€ 138,29	143,61	133,81	141,93
<b>Direktkosten</b>				
Futter / 100kg Zuwachs	€ 53,96	50,70	57,52	67,06
<i>Futter / vMS</i>	€ 49,21	47,45	51,42	60,66
Ferkel/100kg Zuwachs	€ 71,34	69,48	74,56	77,00
<i>Ferkel/vMS</i>	€ 65,06	65,04	66,66	69,64
Veterinärkosten/100kg Zuwachs	€ 1,52	1,11	2,01	1,80/ 1,62
<i>Veterinärkosten/vMS</i>	€ 1,39	1,04	1,79	
Hygiene/100kg Zuwachs	€ 0,13	0,13	0,16	
<i>Hygiene/vMS</i>	€ 0,12	0,12	0,14	
Wasser+Energie/100kg Zuwachs	€ 2,84	2,64	3,22	2,81
<i>Wasser+Energie/vMS</i>	€ 2,59	2,47	2,88	2,54
Beiträge/100kg Zuwachs	€ 0,27	0,26	0,34	0,27
<i>Beiträge/vMS</i>	€ 0,25	0,24	0,31	0,25
Sonst.Kosten/100kg Zuwachs	€ 0,48	0,55	0,48	0,94
<i>Sonst.Kosten/vMS</i>	€ 0,43	0,52	0,43	0,85
<b>Direktkosten/100kg Zuwachs</b>	<b>€ 130,55</b>	<b>124,87</b>	<b>138,28</b>	<b>149,88</b>
<i>Direktkosten/vMS</i>	€ 119,06	116,88	123,62	135,56
<b>DKfL/100kg Zuwachs</b>	<b>€ 21,09</b>	<b>28,56</b>	<b>11,40</b>	<b>20,83</b>
<i>DKfL/vMS</i>	€ 19,23	26,74	10,19	18,84
DKfL/MastPI	€ 52,66	73,67	26,82	51,02
DKfL/m <sup>2</sup>	€ 60,69	84,17	31,29	60,31

**Abbildung 4: Die Entwicklung der Direktkostenfreien Leistung in der Schweinemast im Mittel aller Betriebe und bei den 25 % erfolgreichsten Betriebe über die letzten Jahre**



**Tabelle 6: Tageszunahme und Rentabilität**

Tägliche Zunahme		bis 720 g	721 bis 750 g	751 bis 775 g	776 bis 800 g	801 bis 840 g	ab 841 g
Anzahl Betriebe	Stück	42	42	47	54	44	43
Mastplätze / Betrieb	Stück	1108	1150	1246	1345	1186	1862
verkaufte Schweine/Betrieb	Stück	2690	2894	3402	3747	3337	5520
Anfangsgewicht	kg	30,8	31,1	31,7	30,3	30,2	29,8
Endgewicht	kg	120,1	119,9	119,2	119,9	120,1	121,2
<b>Verluste</b> (bezogen auf die eingestellten Tiere)	%	<b>3,80</b>	<b>3,18</b>	<b>2,89</b>	<b>2,25</b>	<b>2,92</b>	<b>2,59</b>
<b>Umtriebe</b>	Stück	<b>2,47</b>	<b>2,55</b>	<b>2,78</b>	<b>2,83</b>	<b>2,88</b>	<b>3,01</b>
Zuwachs / m <sup>2</sup> Stallfläche	kg	257	260	279	281	297	320
Ferkelpreis / Ferkel	€	62,19	62,15	62,51	62,04	61,15	61,87
Ferkelpreis / kg	€	2,02	2,00	1,97	2,05	2,02	2,07
Verkaufserlös/ kg lebend	€	1,16	1,16	1,16	1,15	1,15	1,14
<b>Verkaufserlös / kg geschlachtet</b>	€	<b>1,46</b>	<b>1,46</b>	<b>1,47</b>	<b>1,52</b>	<b>1,46</b>	<b>1,46</b>
Muskelfleisch	%	56,8	56,7	56,6	56,7	56,5	56,2
Indexfaktor	Pkte.	0,950	0,988	0,984	0,988	0,979	0,976
<b>tägliche Zunahme</b>	<b>g</b>	<b>684</b>	<b>736</b>	<b>764</b>	<b>791</b>	<b>820</b>	<b>894</b>
Futterverwertung 1:	kg	3,07	2,94	2,89	2,81	2,84	2,71
Futteraufnahme / Tag	kg	2,10	2,17	2,20	2,22	2,33	2,42
<b>Futterkosten /100kg Zuwachs</b>	€	<b>57,8</b>	<b>54,9</b>	<b>55,0</b>	<b>54,5</b>	<b>53,7</b>	<b>50,8</b>
Futterkosten /vMS	€	52,4	49,3	49,2	49,6	49,4	47,2
Futterpreis / dt	€	18,9	18,6	19,0	19,4	18,9	18,8
Leistungen /100kg Zuwachs	€	152,8	153,7	153,8	151,6	150,8	149,5
Leistungen /vMS	€	138,1	138,2	137,5	138,1	138,7	138,9
Direktkosten /100kg Zuwachs	€	135,8	133,8	132,9	130,4	128,4	126,4
Direktkosten / vMS	€	123,2	120,2	118,9	118,9	118,1	117,4
<b>Direktkostenfreie Leistung /100kg Zuwachs</b>	€	<b>16,4</b>	<b>19,9</b>	<b>20,8</b>	<b>21,2</b>	<b>22,4</b>	<b>23,1</b>
<b>Direktkostenfreie Leistung / vMS</b>	€	<b>14,9</b>	<b>18,0</b>	<b>18,6</b>	<b>19,3</b>	<b>20,6</b>	<b>21,5</b>
<b>Direktkostenfreie Leistung / Platz</b>	€	<b>36,2</b>	<b>45,2</b>	<b>50,9</b>	<b>53,7</b>	<b>58,0</b>	<b>63,6</b>
<b>Direktkostenfreie Leistung / m<sup>2</sup></b>	€	<b>42,1</b>	<b>51,8</b>	<b>58,2</b>	<b>61,9</b>	<b>66,4</b>	<b>73,8</b>