



Landwirtschafts-
kammer
Schleswig-Holstein

Schweinerereport 2016

Ergebnisse der Betriebszweige Ferkelerzeugung und Schweinemast

Kontakt: 04381-9009 916
info@ssbsh.de

Die für den Schweinerereport verwendeten Daten der Schweinespezialberatung sind der Landwirtschaftskammer Schleswig-Holstein für die Auswertung und Veröffentlichung zur Verfügung gestellt worden.

Ferkelerzeugung in Schleswig-Holstein im Wirtschaftsjahr 2015/16

Im Wirtschaftsjahr 2015/16 ist mit insgesamt 32.756 ausgewerteten Sauen über alle Betriebstypen hinweg die Anzahl der Sauen gegenüber dem Vorjahreszeitraum (32.429) nahezu konstant geblieben.

Die nachfolgenden Ausführungen beziehen sich auf die Ferkelerzeugerbetriebe mit angeschlossener Ferkelaufzucht.

Der durchschnittliche Sauenbestand je Betrieb hat von 258 Sauen auf 284 gegenüber dem letzten Wirtschaftsjahr um 26 Sauen zugenommen. Die Anzahl der lebend geborenen und der abgesetzten Ferkel je Sau und Jahr erhöhte sich um 0,8 bzw. 0,5 Ferkel. Die Saugferkelverluste haben um 0,3% auf 14,4% zugenommen.

Tabelle 1: Biologische Kennzahlen der Ferkelerzeugung

		Betriebe Gesamt ¹⁾	Ferkelerzeuger mit angeschlossener Ferkelaufzucht			FE mit Absatz- ferkel- verkauf	Vorjahr 2014/15 alle Betriebe ³⁾
			alle Betriebe	25 % ökonomisch erfolgreiche ²⁾	25 % ökonomisch weniger erfolgreiche ²⁾		
Anzahl Betriebe	Stück	101	86	21	21	14	101
Ø Sauen / Betrieb	Stück	324	284	350	203	468	258
Remontierung	%	46,6	44,2	41,5	40,0	49,0	43,8
Sauenverluste	%	8,3	8,4	7,1	10,0	7,3	8,1
Anteil JS-Würfe	%	16,7	17,4	16,8	15,8	10,5	17,1
leb. geb. Ferkel / JS-Wurf	Stück	14,5	14,5	15,1	14,2	14,7	14,3
leb. geb. Ferkel / AS-Wurf	Stück	15,3	15,5	16,3	15,0	15,0	15,1
leb. geb. Ferkel / Wurf	Stück	15,2	15,3	16,1	14,9	15,0	15,0
leb. geb. Ferkel / SuJ	Stück	35,7	35,8	38,1	34,1	36,3	35,0
Würfe / SuJ	Stück	2,35	2,33	2,37	2,29	2,43	2,34
Saugferkelverluste	%	14,6	14,4	13,5	16,9	15,8	14,1
abg. Ferkel / Wurf	Stück	13,0	13,1	13,9	12,4	12,6	12,8
abg. Ferkel / SuJ	Stück	30,5	30,6	33,0	28,4	30,6	30,1
Gesamtverluste	%	16,8	17,2	15,3	20,4		16,9
dav. Aufzuchtverluste	%	2,2	2,8	1,8	3,5		2,8
aufgezogene Ferkel / SuJ	Stück	29,7	29,6	32,3	27,2		29,1
Verkaufsgewicht / Ferkel	kg	29,6	30,1	30,0	29,2	6,9	30,6

¹⁾ davon N = 86 FE mit anschl. Ferkelaufzucht, N = 14 FE mit Absatzferkelverkauf, N = 1 Sonstige

²⁾ Einteilung nach direktkostenfreier Leistung / Sau

³⁾ Ferkelerzeuger mit angeschlossener Ferkelaufzucht

Die Leistung je Sau sank im Wirtschaftsjahr 2015/16 gegenüber dem Vorjahreszeitraum um 39 Euro auf 1.706 Euro; die Gesamtfutterkosten je Sau blieben auf demselben Level (Tabelle 2).

Die direktkostenfreie Leistung je Sau verringerte sich um 14 Euro von 428 Euro auf 414 Euro im aktuellen Wirtschaftsjahr.

Die gegenüber vorherigen Jahren höheren sonstigen Erträge ¹⁾ kommen durch Ausgleichszahlungen der "Initiative Tierwohl" (ITW) zustande. Weil dem Ertrag aus der ITW gleichfalls Aufwand gegenübersteht, der nicht klar abgegrenzt werden kann und teilweise Bestandteil der Vollkostenrechnung ist, wäre eine separate Ausweisung keine präzise Darstellung der ökonomischen Situation. Das langjährige Mittel der sonstigen Erträge liegt bei 2,63 Euro.

Tabelle 2: Ökonomische Kennzahlen der Ferkelerzeugung

	Betriebe Gesamt ¹⁾	Ferkelerzeuger mit angeschlossener Ferkelaufzucht			FE mit Absatz- ferkel- verkauf	Vorjahr 2014/15 alle Betriebe ³⁾	
		alle Betriebe	25 % ökonomisch erfolgreiche ²⁾	25 % ökonomisch weniger erfolgreiche ²⁾			
Verkaufsgewicht / Q-Ferkel	kg	29,6	30,1	29,9	29,2	6,9	30,6
Erlös / Qualitätsferkel	€	54,82	54,43	55,45	51,78	28,65	58,29
<u>Leistungen</u>							
Ferkelverkauf / Sau	€	1.443	1.590	1.770	1.391	862	1.677
Sonstiger Verkauf / Sau	€	59,89	56,77	56,32	51,14	40,49	67,09
Sonstiger Ertrag /Sau ^{*)}	€	39,02	45,74	83,97	28,38	24,55	4,98
Bestandsveränderung/ Sau	€	13,88	14,15	10,85	-19,09	12,66	-4,28
Leistungen / Sau	€	1.556	1.706	1.921	1.451	940	1.745
<i>Leistungen / verk. Ferkel</i>	€	53,01	58,02	59,92	53,51	31,23	60,27
<u>Futter</u>							
Sauenfutter / Sau	€	318	332	335	337	269	337
Sauenfutterpreis / dt	€	25,26	25,33	25,14	26,15	25,67	26,03
Sauenfutter / Sau	dt	12,6	13,1	13,3	12,9	10,5	13,0
Ferkelfutter / verk. Ferkel	kg	32,3	41,2	40,6	40,2	0,7	41,8
Ferkelfutterpreis / dt	€	40,48	39,92	40,45	40,22	134,35	40,33
Ferkelfutter / Sau	€	384	484	526	439	28	488
Ferkelfutter / verk. Ferkel	€	13,09	16,47	16,42	16,18	0,94	16,86
<i>Futter ges. / Sau</i>	dt	22,3	25,3	26,3	23,8	10,7	25,1
<u>Direktkosten</u>							
Futter ges. / Sau	€	708	819	864	776	303	828
Tierzukauf / Sau	€	115	129	111	131	93	128
Veterinärkosten / Sau	€	161	181	164	198	95	184
Desinfektion / Sau	€	5,56	5,70	9,25	4,10	5,79	4,28
Wasser+Energie / Sau	€	96	104	106	98	57	107
Beitrag / Sau	€	4,23	4,89	4,76	5,81	2,62	5,16
Besamung / Sau	€	28,36	27,08	27,13	23,07	21,28	26,82
sonst. Kosten / Sau	€	0,00	21,82	25,13	18,05	17,89	34,31
Direktkosten / Sau	€	1.141	1.292	1.312	1.254	595	1.317
<i>Direktkosten / verk. Ferkel</i>	€	38,89	43,93	40,90	46,24	19,76	45,49
Direktkostenfreie Leistung / Sau	€	414	414	610	197	345	428
<i>Direktkostenfreie Leistung / verk. Ferkel</i>	€	14,12	14,08	19,01	7,27	11,47	14,78

¹⁾ davon N = 86 FE mit anschl. Ferkelaufzucht, N = 14 FE mit Absatzferkelverkauf, N = 1 Sonstige

²⁾ Einteilung nach direktkostenfreier Leistung / Sau

³⁾ Ferkelerzeuger mit angeschlossener Ferkelaufzucht

^{*)} incl. Erträge aus der "Initiative Tierwohl", langjähriges Mittel beträgt 2,63 Euro

Abbildung 1: Entwicklung der abgesetzten Ferkel (AGF) aller Betriebe und der 25 % ökonomisch erfolgreichen Betriebe (nur Betriebe mit angeschlossener Ferkelaufzucht)

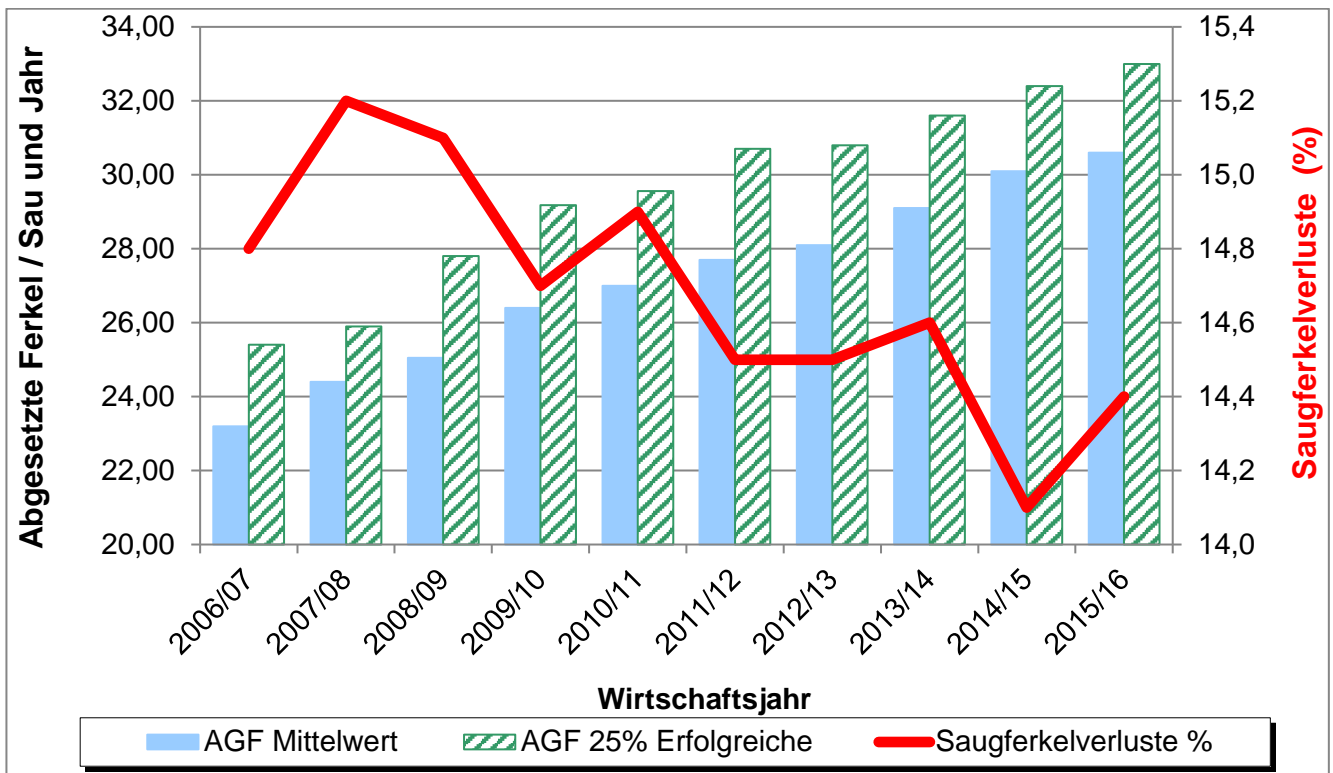


Abbildung 2: Entwicklung der mittleren Direktkostenfreien Leistung aller Betriebe und der 25 % ökonomisch erfolgreichen Betriebe in der Ferkelerzeugung über die letzten Jahre (nur Betriebe mit angeschlossener Ferkelaufzucht)

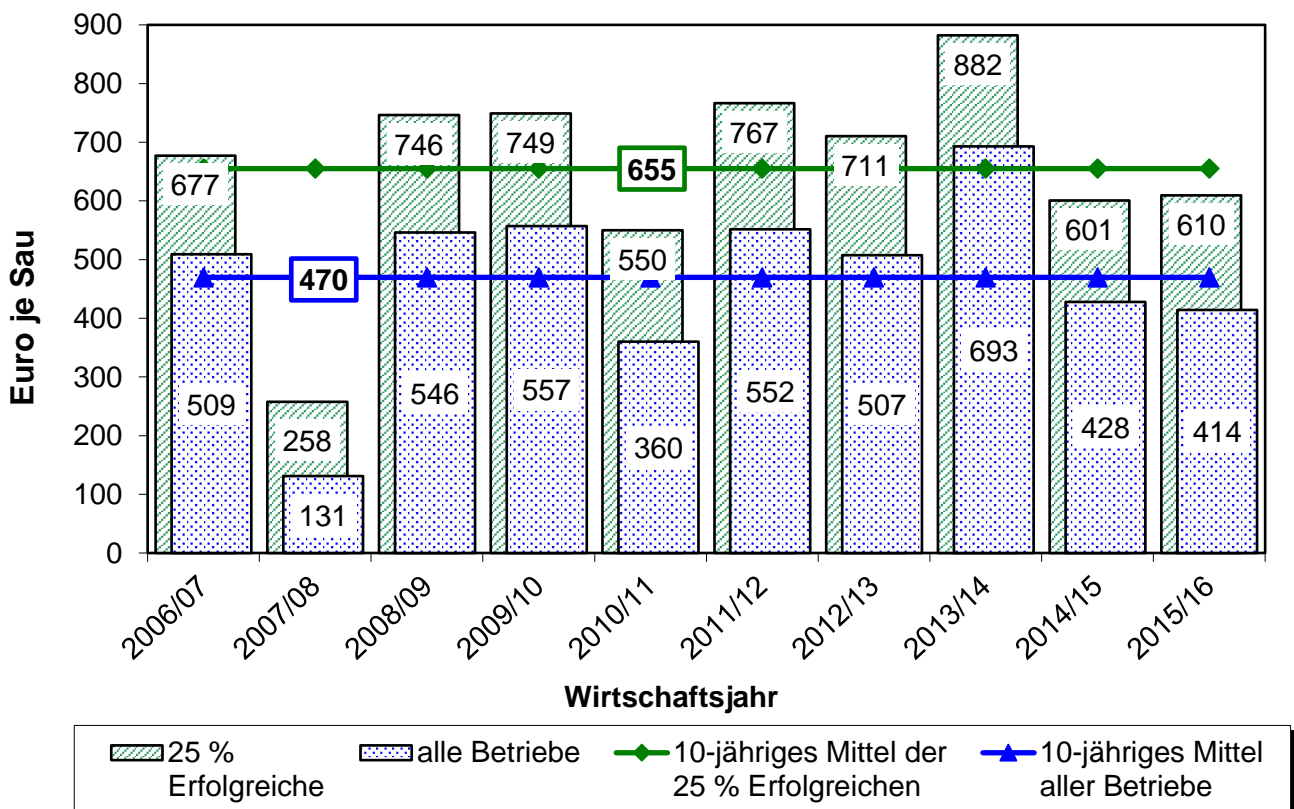


Tabelle 3: Ökonomische Kennzahlen der Ferkelerzeugung bezogen auf die verkauften Ferkel

Ferkelerzeuger mit angeschlossener Ferkelaufzucht				
		alle Betriebe	25 % ökonomisch erfolgreiche ¹⁾	25 % ökonomisch weniger erfolgreiche ¹⁾
aufgezogene Ferkel / SuJ	Stück	29,6	32,3	27,2
Ferkelzuwachs / verk. Ferkel	kg	28,3	28,5	26,9
Futterverwertung (Geburt-Verkauf) / verk. Ferkel	1: kg	1,46	1,42	1,50
<u>Leistungen</u>				
Ferkelverkauf / verk. Ferkel	€	54,05	55,20	51,28
Sonstiger Verkauf / verk. Ferkel	€	1,93	1,76	1,89
Sonstiger Ertrag /verk. Ferkel ^{*)}	€	1,56	2,62	1,05
Bestandsveränderung / verk. Ferkel	€	0,48	0,34	-0,70
<i>Leistungen / Ferkel</i>	€	<i>58,02</i>	<i>59,92</i>	<i>53,51</i>
<u>Futter</u>				
Sauenfutter / verk. Ferkel	€	11,28	10,44	12,41
Sauenfutter / verk. Ferkel	dt	0,45	0,42	0,47
Ferkelfutter / verk. Ferkel	kg	41,2	40,6	40,2
Ferkelfutter / verk. Ferkel	€	16,47	16,42	16,18
Futter / kg Ferkelzuwachs	€	0,99	0,95	1,06
Futter ges. / verk. Ferkel	dt	0,86	0,82	0,88
<u>Direktkosten</u>				
Futter ges. / verk. Ferkel	€	27,86	26,95	28,61
Tierzukauf / verk. Ferkel	€	4,39	3,47	4,82
Veterinärkosten / verk. Ferkel	€	6,14	5,12	7,29
Desinfektion / verk. Ferkel	€	0,19	0,29	0,15
Wasser+Energie / verk. Ferkel	€	3,53	3,30	3,63
Beitrag / verk. Ferkel	€	0,17	0,15	0,21
Besamung / verk. Ferkel	€	0,92	0,85	0,85
sonst. Kosten / verk. Ferkel	€	0,74	0,78	0,67
<i>Direktkosten / verk. Ferkel</i>	€	<i>43,93</i>	<i>40,90</i>	<i>46,24</i>
<i>Direktkostenfreie Leistung / verk. Ferkel</i>	€	<i>14,08</i>	<i>19,01</i>	<i>7,27</i>

¹⁾ Einteilung nach direktkostenfreier Leistung / Sau

^{*)} incl. Erträge aus der "Initiative Tierwohl"; dreijähriges Mittel beträgt 0,14 Euro

Tabelle 4: Abgesetzte Ferkel und Rentabilität (nur Betriebe mit angeschlossener Ferkelaufzucht)

Anzahl abgesetzte Ferkel / Sau und Jahr		bis 28,0	28,0 bis 29,5	29,5 bis 32,0	ab 32,0
Betriebe	Anzahl	22	21	20	23
Sauen gesamt	Stück	4.137	6.342	5.758	8.198
Sauen / Betrieb	Stück	188	302	288	356
Remontierung	%	43,0	40,8	49,6	40,9
leb. geb. Ferkel je Wurf	Stück	14,1	14,9	15,0	16,5
Würfe / SuJ	Stück	2,22	2,29	2,39	2,38
Saugferkelverluste	%	16,2	15,6	13,4	13,5
Sauenverluste	%	8,7	8,7	7,9	8,4
abgesetzte Ferkel / SuJ	Stück	26,3	28,8	31,1	33,9
Aufzuchtverluste	%	3,6	2,8	2,1	2,9
verkaufte Ferkel / Sau	Stück	25,4	27,2	30,3	32,5
Verkaufsgewicht / Qualitätsferkel	kg	31,5	30,2	29,8	29,7
Erlös / Qualitätsferkel	€	54,62	54,38	54,10	54,61
Sauenfutter / SuJ	dt	12,9	12,9	12,9	13,5
Sauenfutter / SuJ	€	323	329	326	342
Ferkelfutter / verk. Ferkel	kg	43,7	41,1	39,6	41,5
Ferkelfutter / verk. Ferkel	€	16,49	16,38	15,75	16,98
Veterinärkosten / SuJ	€	161	178	189	186
Hygienekosten / SuJ	€	4,61	3,30	6,12	7,81
Leistungen	€	1.469	1.605	1.720	1.895
Direktkosten / Sau und Jahr	€	1.169	1.272	1.303	1.363
Direktkostenfreie Leistung / Sau und Jahr	€	301	333	417	532
Direktkostenfreie Leistung / verkauftes Ferkel	€	11,84	12,24	13,76	16,37

Tabelle 5: Betriebsgrößenklassen nach mittlerem Sauenbestand (nur Betriebe mit angeschlossener Ferkelaufzucht)

mittlerer Sauenbestand je Betrieb		< 180	180 bis 300	> 300
Betriebe	Anzahl	30	27	29
Sauen / Betrieb	Stück	117	233	505
Remontierung	%	46,5	42,0	45,9
leb. geb. Ferkel je Wurf	Stück	14,9	14,7	15,7
Würfe / SuJ	Stück	2,29	2,35	2,34
Saugferkelverluste	%	15,5	14,5	14,1
Sauenverluste	%	8,2	8,3	8,5
abgesetzte Ferkel / SuJ	Stück	28,8	29,7	31,5
Aufzuchtverluste	%	3,0	2,7	2,8
verkaufte Ferkel / Sau	Stück	27,7	28,5	30,2
Verkaufsgewicht / Qualitätsferkel	kg	30,4	30,1	30,1
Erlös / Qualitätsferkel	€	52,85	54,27	54,82
Sauenfutter / SuJ	dt	13,2	13,0	13,1
Sauenfutter / SuJ	€	342	323	333
Ferkelfutter / verk. Ferkel	kg	39,7	41,3	41,6
Ferkelfutter / verk. Ferkel	€	15,36	15,96	16,91
Veterinärkosten / SuJ	€	157	181	186
Hygienekosten / SuJ	€	4,54	5,06	6,25
Leistungen	€	1.506	1.630	1.787
Direktkosten / Sau und Jahr	€	1.185	1.245	1.338
Direktkostenfreie Leistung / Sau und Jahr	€	321	385	449
Direktkostenfreie Leistung / verkauftes Ferkel	€	11,61	13,51	14,86

Schweinemast in Schleswig-Holstein im Wirtschaftsjahr 2015/16

In der Schweinemast verringerte sich die Anzahl der ausgewerteten Tiere im Wirtschaftsjahr 2015/16 gegenüber dem Vorjahreszeitraum um 56.587 auf insgesamt 994.559 Schweine. Die Masttagszunahmen erhöhten sich im Vergleich zum vorherigen Wirtschaftsjahr um 13 g auf 875 g; die Verluste stiegen um 0,20 % auf 3,12 %. Mit 1:2,77 kg lag die Futtermittelverwertung auf Vorjahresniveau. Die Mastdauer verkürzte sich um zwei Tage auf 103 Tage.

Tabelle 6: Biologische Kennzahlen der Schweinemast

		alle Betriebe	25 % ökonomisch erfolgreiche ¹⁾	25 % ökonomisch weniger erfolgreiche ¹⁾	Vorjahr 2014/15
Anzahl Betriebe	Stück	222	56	56	226
Mastplätze / Betrieb	Stück	1550	1458	1356	1613
vMS/Betrieb	Stück	4480	4428	3681	4651
Anfangsgewicht	kg	30,7	31,3	31,0	30,6
Endgewicht (LG)	kg	121,0	121,4	120,4	121,0
Zuwachs / vMS	kg	90,3	90,2	89,4	90,3
Schlachtgewicht	kg	95,1	95,9	94,6	95,3
Umtriebe	Stück	2,93	3,05	2,81	2,91
Zuwachs / m ²	kg	302	305	290	302
Verluste	%	3,12	2,40	3,75	2,92
Anteil FOM-Vermarktung	%	69,2	54,5	78,8	65,6
MFA	%	57,8	58,0	57,9	57,8
Anteil AutoFOM	%	20,6	33,4	10,3	21,0
Indexfaktor	Pkt	0,978	0,995	0,988	0,989
Ausschlachtung	%	78,6	78,9	78,6	78,8
Mastdauer	Tage	103	101	104	105
Masttagszunahme	g	875	891	863	862
FVW 1:	kg	2,77	2,69	2,84	2,78
Futteraufnahme / Tag	kg	2,43	2,40	2,45	2,40

¹⁾ Einteilung nach direktkostenfreier Leistung / 100 kg Zuwachs

Der Erlös in der Schlachtschweinevermarktung hat sich im Vergleich zum Wirtschaftsjahr 2014/2015 um 9 Euro auf 138 Euro je Mastschwein verringert (Tabelle 7). Der Ferkelpreis war mit 55,6 Euro um knapp 4 Euro niedriger als im Vorjahreszeitraum. Die Leistungen je 100 kg Zuwachs verminderten sich um 5 Euro auf 152 Euro. Die Direktkosten je 100 kg Zuwachs waren mit 134 Euro um 7 Euro geringer als 2014/2015.

Die gegenüber vorherigen Jahren höheren sonstigen Erträge ^{*)} kommen durch Ausgleichszahlungen der "Initiative Tierwohl" (ITW) zustande. Weil dem Ertrag aus der ITW gleichfalls Aufwand gegenübersteht, der nicht klar abgegrenzt werden kann und teilweise Bestandteil der Vollkostenrechnung ist, wäre eine separate Ausweisung keine präzise Darstellung der ökonomischen Situation. Das langjährige Mittel der sonstigen Erträge je 100 kg Zuwachs liegt bei 0,48 Euro.

Tabelle 7: Ökonomische Kennzahlen der Schweinemast

		alle Betriebe	25 % ökonomisch erfolgreiche ¹⁾	25 % ökonomisch weniger erfolgreiche ¹⁾	Vorjahr 2014/15
Ferkel / Stck	€	55,55	54,99	57,11	59,44
Ferkel / kg	€	1,81	1,76	1,84	1,94
Futter / dt	€	23,91	23,78	24,33	24,56
Erlös / kg SG	€	1,45	1,48	1,42	1,55
Erlös / Tier	€	138	141	135	147
je 100 kg Zuwachs					
<u>Leistungen</u>					
Schlachtschweineverk. / 100kg Zuwachs	€	151	156	146	161
sonst.Erträge / 100kg Zuwachs ^{*)}	€	1,40	2,45	0,77	0,61
Bestandsveränderung / 100kg Zuwachs	€	-0,55	-0,48	0,96	-5,47
Leistungen / 100kg Zuwachs	€	152	158	147	157
<u>Direktkosten</u>					
Futter / 100kg Zuwachs	€	66,33	64,01	69,20	68,25
Ferkel /100kg Zuwachs	€	63,25	62,89	65,01	66,95
Veterinärkosten / 100kg Zuwachs	€	0,90	0,74	1,26	1,04
Hygiene / 100kg Zuwachs	€	0,15	0,15	0,18	0,17
Wasser+Energie / 100kg Zuwachs	€	3,06	2,97	3,00	3,12
Beiträge / 100kg Zuwachs	€	0,26	0,24	0,27	0,23
Sonst.Kosten / 100kg Zuwachs	€	0,43	0,38	0,32	0,98
Direktkosten / 100kg Zuwachs	€	134	131	139	141
DKfL / 100kg Zuwachs	€	17,40	26,95	8,19	15,85
DKfL / MastPI	€	45,94	74,04	20,54	41,73
DKfL / m ²	€	52,53	82,07	23,71	47,89
je verkauftem Mastschwein					
<u>Leistungen</u>					
Schlachtschweineverk. / vMS	€	138	141	135	147
sonst.Erträge / vMS ^{*)}	€	1,28	2,22	0,71	0,55
Bestandsveränderung / vMS	€	-0,50	-0,44	0,88	-4,99
<u>Direktkosten</u>					
Futter / vMS	€	60,59	57,92	63,96	62,29
Ferkel / vMS	€	57,79	56,91	60,08	61,10
Veterinärkosten / vMS	€	0,82	0,67	1,16	0,95
Hygiene / vMS	€	0,13	0,13	0,16	0,16
Wasser+Energie / vMS	€	2,79	2,69	2,78	2,85
Beiträge / vMS	€	0,23	0,22	0,25	0,21
Sonst.Kosten / vMS	€	0,40	0,34	0,30	0,89
Direktkosten / vMS	€	123	119	129	128
DKfL / vMS	€	15,89	24,38	7,57	14,47

¹⁾ Einteilung nach direktkostenfreier Leistung / 100 kg Zuwachs

^{*)} incl. Erträge aus der "Initiative Tierwohl"; langjähriges Mittel beträgt 0,48 Euro (Erträge/100 kg Zuwachs)

Abbildung 3: Entwicklung der Masttagszunahmen aller Betriebe und der 25 % ökonomisch erfolgreichen Betriebe sowie Verluste und Futterverwertung

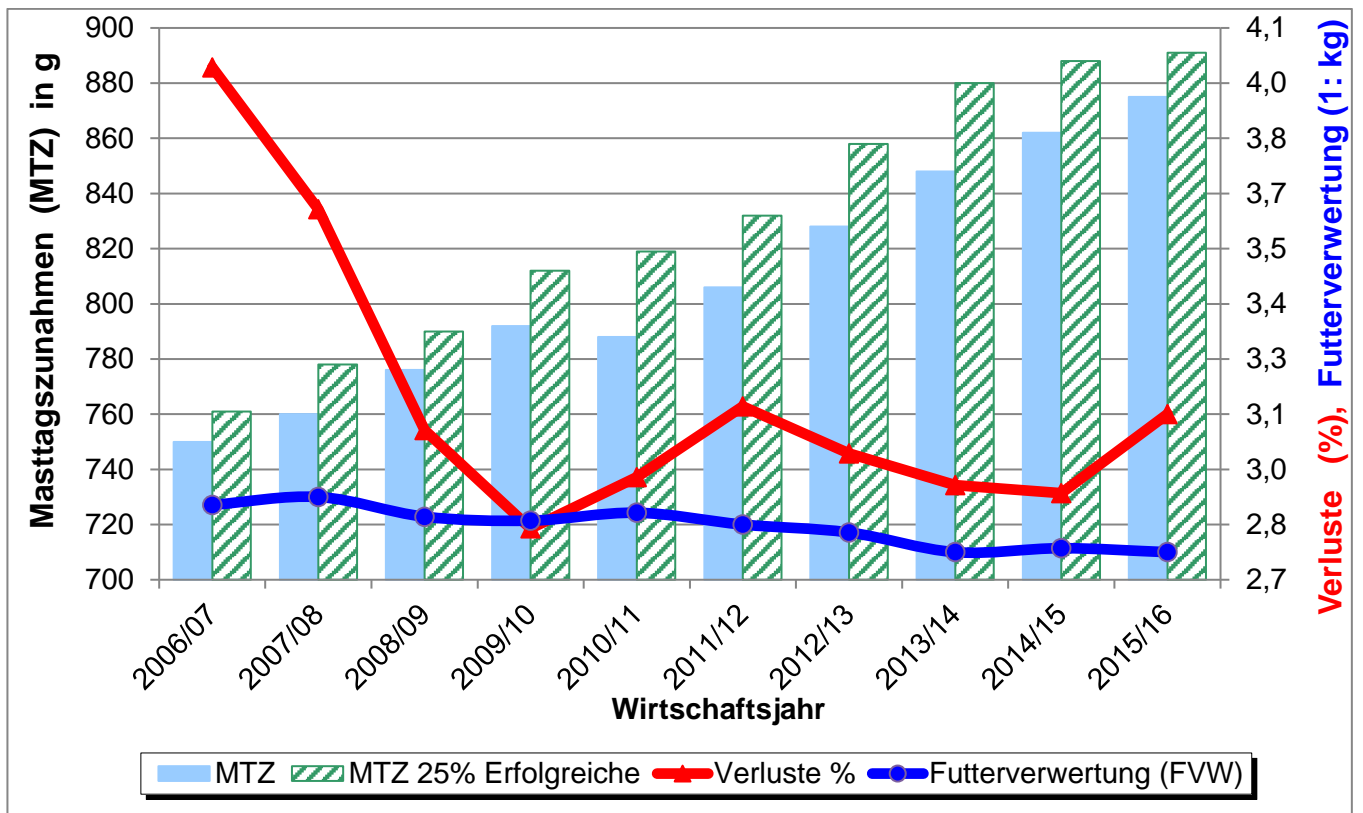


Abbildung 4: Entwicklung der mittleren Direktkostenfreien Leistung aller Betriebe und der 25 % ökonomisch erfolgreichen Betriebe in der Schweinemast über die letzten Jahre

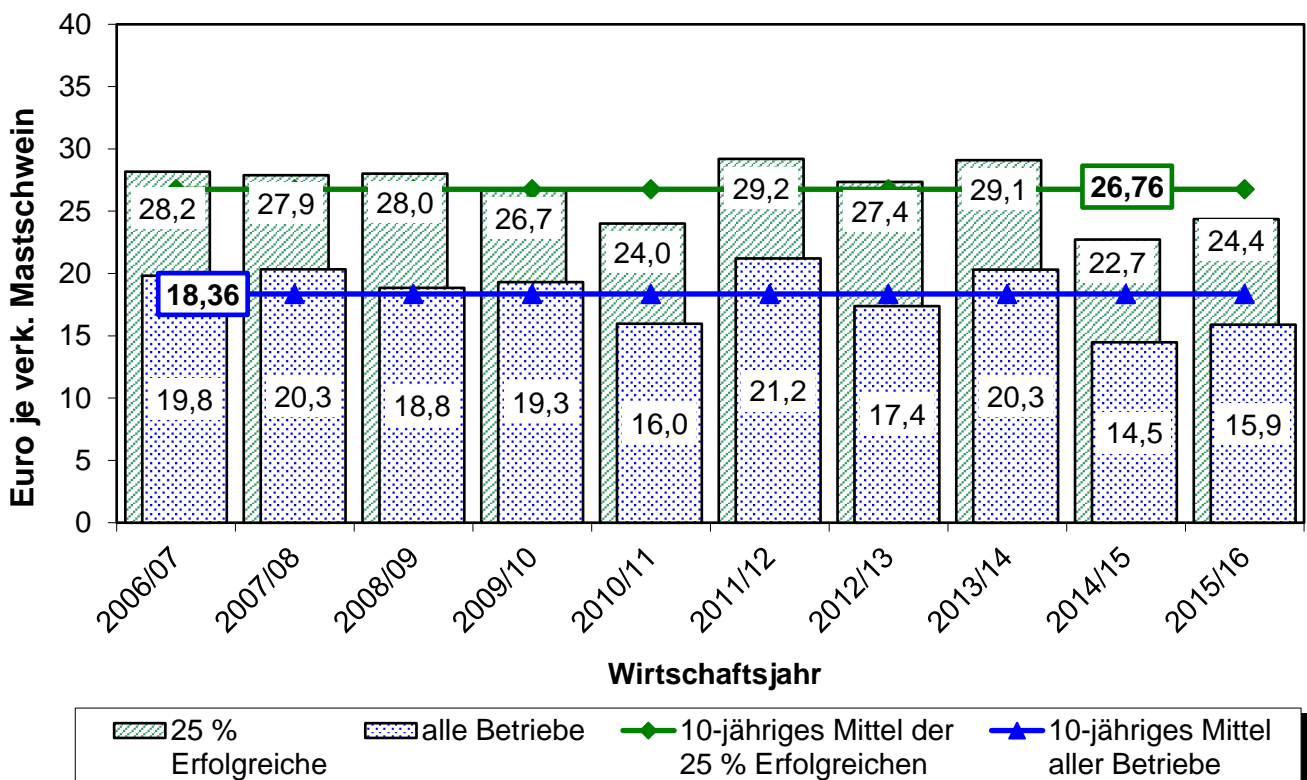


Tabelle 8: Tageszunahme und Rentabilität

Tägliche Zunahme		bis 779 g	780 bis 819 g	820 bis 859 g	860 bis 899 g	900 bis 939 g	ab 940 g
Anzahl Betriebe	Stück	34	35	47	35	32	39
Mastplätze / Betrieb	Stück	1.280	1.287	1.547	1.568	1.496	2.053
verkaufte Schweine / Betrieb	Stück	3.275	3.640	4.278	4.752	4.387	6.360
Anfangsgewicht	kg	30,0	31,9	29,9	31,5	31,1	30,3
Endgewicht	kg	120,2	120,1	120,2	121,3	121,8	121,7
Verluste	%	4,59	4,37	3,30	2,69	2,48	2,33
Umtriebe	Stück	2,65	2,86	2,77	3,04	2,98	3,13
Zuwachs / m ² Stallfläche	kg	282	279	292	311	303	328
Mastplatzauslastung	%	87	86	81	85	81	79
Mastdauer	Tage	119	110	107	102	99	92
tägliche Zunahme	g	756	801	843	877	917	994
Futterverwertung 1:	kg	2,88	2,87	2,82	2,73	2,76	2,68
Futteraufnahme / Tag	kg	2,17	2,30	2,37	2,39	2,53	2,66
Muskelfleisch	%	58,5	58,4	58,3	58,1	57,7	57,2
Indexfaktor	Pkte.	1,002	0,989	0,962	0,991	0,831	0,995
Verkaufserlös / kg lebend	€	1,15	1,15	1,14	1,15	1,13	1,13
Verkaufserlös / kg geschlachtet	€	1,46	1,45	1,45	1,46	1,44	1,44
Leistungen / 100kg Zuwachs	€	151	155	151	156	152	148
<i>Leistungen / vMS</i>	€	141	138	137	140	140	137
Futterpreis / dt	€	24,54	23,62	23,68	24,11	23,28	24,20
Futterkosten / 100kg Zuwachs	€	70,64	67,91	66,68	65,72	64,32	64,84
Ferkelpreis / kg	€	1,80	1,74	1,82	1,80	1,81	1,85
Ferkelpreis / Ferkel	€	54,07	55,64	54,41	56,62	56,34	55,96
Veterinärkosten / 100kg Zuwachs	€	1,01	1,19	0,77	0,74	0,85	0,95
Wasser+Energie / 100kg Zuwachs	€	2,87	3,27	3,20	2,88	3,11	3,00
Direktkosten / 100kg Zuwachs	€	138	140	133	135	133	131
<i>Direktkosten / vMS</i>	€	129	124	121	122	123	122
Direktkostenfreie Leistung / 100kg Zuwachs	€	12,96	15,55	17,98	20,48	19,10	16,89
<i>Direktkostenfreie Leistung / vMS</i>	€	12,12	13,87	16,27	18,45	17,63	15,62
Direktkostenfreie Leistung / Platz	€	31,02	39,21	45,00	55,92	51,70	48,39
Direktkostenfreie Leistung / m²	€	36,62	43,37	52,46	63,61	57,96	55,35

Tabelle 9: Betriebsgrößenklassen nach verkauften Mastschweinen

verkaufte Mastschweine / Betrieb und Jahr		< 2600	2600 bis 5100	> 5100
Anzahl Betriebe	Stück	75	73	74
Mastplätze / Betrieb	Stück	702	1.430	2.528
verkaufte Schweine / Betrieb	Stück	1.695	3.959	7.816
Anfangsgewicht	kg	31,2	30,1	30,9
Endgewicht	kg	121,3	120,9	120,9
Verluste (bezogen auf die eingestellten Tiere)	%	3,37	3,08	3,09
Umtriebe	Stück	2,50	2,81	3,11
Zuwachs / m ² Stallfläche	kg	251	291	323
Mastplatzauslastung	%	74	81	86
Mastdauer	Tage	108	106	101
tägliche Zunahme	g	838	859	892
Futterverwertung 1:	kg	2,79	2,75	2,78
Futteraufnahme / Tag	kg	2,34	2,36	2,48
Muskelfleisch	%	58,3	58,3	57,6
Indexfaktor	Pkte.	0,919	0,990	0,981
Anteil FOM-Vermarktung	%	66,7	65,0	71,9
Anteil AutoFOM-Vermarktung	%	15,5	27,7	18,1
Verkaufserlös / kg lebend	€	1,15	1,15	1,13
Verkaufserlös / kg geschlachtet	€	1,46	1,45	1,44
Leistungen / 100kg Zuwachs	€	152	151	152
<i>Leistungen / vMS</i>	€	141	139	138
Futterpreis / dt	€	24,37	24,14	23,70
Futterkosten / 100kg Zuwachs	€	68,08	66,37	65,91
Ferkelpreis / kg	€	1,75	1,83	1,82
Ferkelpreis / Ferkel	€	54,65	54,97	56,04
Veterinärkosten / 100kg Zuwachs	€	0,77	0,87	0,95
Wasser+Energie / 100kg Zuwachs	€	3,18	2,96	3,08
Direktkosten / 100kg Zuwachs	€	135	133	135
<i>Direktkosten / vMS</i>	€	125	123	122
Direktkostenfreie Leistung / 100kg Zuwachs	€	17,09	18,11	17,10
<i>Direktkostenfreie Leistung / vMS</i>	€	15,90	16,69	15,49
Direktkostenfreie Leistung / Platz	€	38,42	46,21	47,90
Direktkostenfreie Leistung / m²	€	42,93	52,71	55,21